

STYRKEDE

# Den pædagogiske læreplan for dagplejen

**Børneby Midt**  
Norddjurs Kommune

# INDHOLDSFORTEGNELSE

Forord	Side	3
Hvem er vi?	Side	3
Det pædagogiske grundlag	Side	3
Barnesyn	Side	4
Dannelse og børneperspektiv	Side	5
Leg	Side	6
Læring	Side	7
Børnefællesskaber	Side	8
Pædagogisk læringsmiljø	Side	9
Samarbejde med forældre om børns læring	Side	12
Børn i udsatte positioner	Side	16
Inddragelse af lokalsamfundet	Side	17
Det fysiske, psykiske & æstetiske børnemiljø	Side	18
De 6 læreplanstemaer	Side	20
Alsidig personlig udvikling	Side	21
Social udvikling	Side	24
Kommunikation og sprog	Side	27
Krop, sanser og bevægelse	Side	30
Natur, udeliv og science	Side	33
Kultur, æstetik og fællesskab	Side	36
Evalueringskultur	Side	39
Pædagogisk dokumentation	Side	40
Evaluering af den pædagogiske læreplan	Side	40

## FORORD

Nærværende pædagogiske læreplan er i sin fulde form vores beskrivelse af, hvordan vi arbejder med og forholder os til de obligatoriske punkter i den styrkede pædagogiske læreplan.

Vores pædagogiske læreplan er opdelt i det pædagogiske grundlag og de 6 læreplanstemaer og kan ses som en række plakater samlet til en helhed.

Vi kan hænge en eller flere af plakaterne op i læringsmiljøet, således der kan skabes refleksioner i løbet af dagen. Ved at kigge på plakaterne og de handlinger der er beskrevet, kan vi reflektere over egen rolle, og om handlingerne er i spil som beskrevet. At hænge plakaterne op skaber ligeledes fokus på og bevidsthed om, at arbejde med udgangspunkt i den pædagogiske læreplan.

Andre interesserede kan læse vores pædagogiske læreplan i helhed og sammenhæng, eller dykke ned i de afsnit man er nysgerrig på.

Vores pædagogiske læreplans udtryk er legende med en barnehånds streg i tegningerne. Dette for at tydeliggøre, at barndommen har værdi i sig selv og at det pædagogiske arbejde samt læringsmiljøerne tager udgangspunkt i et børneperspektiv.

God læselyst!

## HVEM ER VI?

I Børneby Midt er vi 12 dagplejere. Alle dagplejere er forskellige, men ens for os alle er, at vi arbejder anerkendende og ud fra en systemisk tænkning med fokus på de gode historier.

Vi tror på, at barnet skal opleve tryghed for at kunne trives og udvikle sig. Derfor er vi imødekommende, nærværende og opmærksomme i mødet med alle børn.

Vi møder barnet hvor det er i udviklingen og understøtter kærligt barnet ud på nye veje.

Vi er organiseret i legestuegrupper og mødes jævnligt. I legestuen oplever børnene det større fællesskab og flere børn at spejle sig i. Vi voksne bruger legestuen som arena for faglige snakke og fordybelse.

I løbet af hele dagen arbejder vi med at skabe læringsmiljøer som er trygge, tilpas udfordrende og udviklende, og som understøtter børnenes trivsel, læring, udvikling og dannelse.

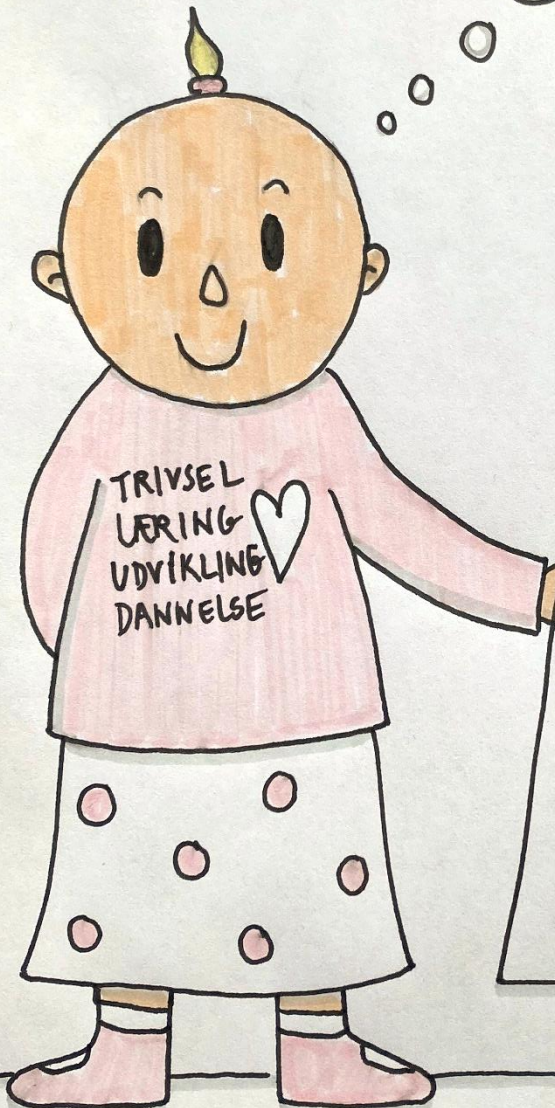
## DET PÆDAGOGISKE GRUNDLAG

**Hvad betyder det pædagogiske grundlag hos os?**

De centrale emner i det pædagogiske grundlag giver nationalt en fælles retning. Elementerne er beskrivelser som ikke i sig selv definerer handlinger hos det pædagogiske personale. Vi har derfor udfoldet de centrale elementer til retningsgivende handlinger med henblik på, at understøtte i læringsmiljøerne.

# BARNESYN

Jeg har med-bestemmelse  
 Jeg oplever omsorg, tryghed og  
 tilpasse udfordringer  
 Jeg har plads, tid og ro til at være  
 mig  
 Jeg har ret til at være barn



## DE VOKSNES HANDLINGER

**Vi** anerkender børnene og  
 viser dem at vi er glade for  
 dem gennem fysisk omsorg

**Vi** spørger ofte børnene  
 hvad de vil lave, kan  
 lide/ikke lide og synes om  
 forskellige ting

**Vi** arbejder med demokrati  
 på lavt plan

**Vi** inddrager børnenes  
 meninger i dagligdagen

## BARNESYN

*Det at være barn har en værdi i sig selv. Børn skal ikke alene forberedes på at blive voksne, men også støttes og værdsættes i de første år.*



# DANNELSE & BØRNEPERSPEKTIV

Jeg lærer lidt om værdier  
 Jeg lærer at være hensynsfuld og omsorgsfuld  
 Jeg er med til at skabe min egen læring  
 Jeg er med til at forme dagen



## DE VOKSNES HANDLINGER

- Vi** inviterer insisterende barnet til at deltage aktivt
- Vi** reflekterer løbende over vores læringsmiljøer i forhold til tryghed og pædagogik
- Vi** lader børnene være med til at udvikle læringsmiljøerne
- Vi** lader børnene vælge og fravælge aktiviteter i løbet af dagen



## DANNELSE & BØRNEPERSPEKTIV

Børn på fx 2 år og 4 år skal høres og tages alvorligt som led i starten på en dannelsesproces og demokratisk forståelse. Dannelse, ligestilling og demokrati skal medtænkes i det pædagogiske arbejde, så børnene oplever at have indflydelse på udformning af dagligdagen og aktiviteterne uanset baggrund, køn, alder og kultur. Det pædagogiske personale i dagtilbuddet skal invitere barnet til at være aktivt deltagende, så barnet selv er med til at skabe sin læring og konkrete deltagelse i demokratiske sammenhænge, som personalet er ansvarligt for at skabe.



# LEG

Jeg trives i leg  
 Min leg anerkendes  
 Jeg får hjælp til at lege  
 Jeg er glad for at lege  
 De voksne giver mig ideer til at  
 lege nye lege



## DE VOKSNES HANDLINGER

**Vi** deltager i lege

**Vi** følger børns leg og er opmærksomme på at justere og rammesætte legene så de fungerer

**Vi** reflekterer med børnene over hvordan lege kan udformes og udvikles

**Vi** laver pædagogiske lege for at sikre at alle børn leger

## § LEG

Legen har en værdi i sig selv og skal være en gennemgående del af et dagtilbud. Legen er også grundlæggende for børns sociale og personlige læring og udvikling, og legen fremmer blandt andet fantasi, virkelyst, sprog, nysgerrighed, sociale kompetencer, selvværd og identitet. Nogle gange skal legen støttes, guides og rammesættes, for at alle børn kan være med, og for at legen udvikler sig positivt for alle børn.



# LÆRING

Jeg tør at prøve nyt og at begå fejl  
 Jeg lærer med hele kroppen  
 Jeg bruger min fantasi  
 Jeg finder på lege og får hjælp af de voksne til at udvikle dem  
 Jeg oplever forskellige miljøer  
 Jeg får inspiration fra de voksne



## DE VOKSNES HANDLINGER

**Vi** vil gennem børns leg se hvad der interesserer dem

**Vi** vil arbejde videre med børns leg i planlagte aktiviteter

**Vi** vil deltage i børns leg for at udvide og udvikle legen

**Vi** hjælper alle børn til at lege

**Vi** mener, at al læring og aktiviteter skal have en legende tilgang



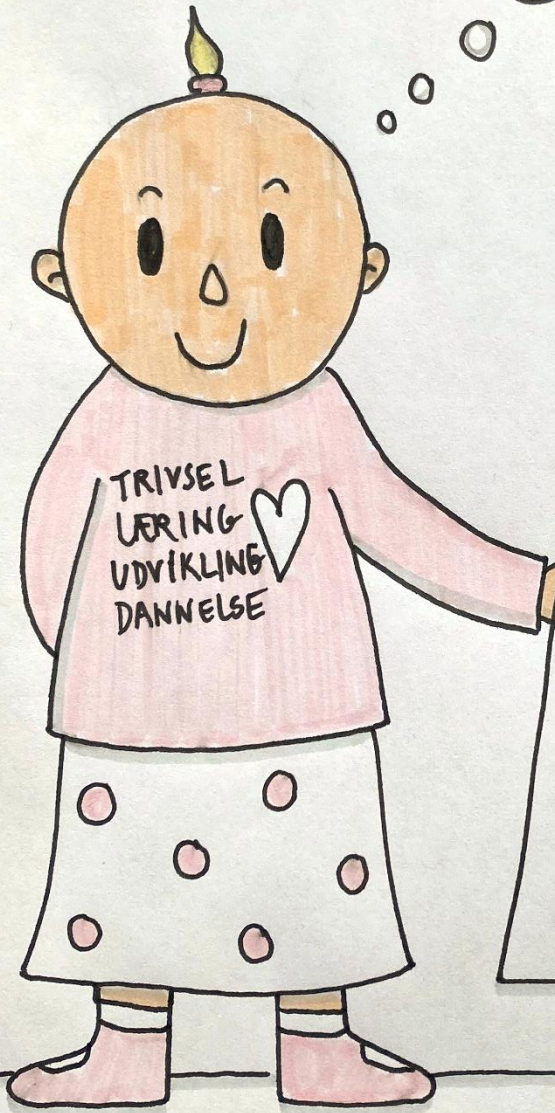
## LÆRING

Læring skal forstås bredt, og læring sker fx gennem leg, relationer, planlagte aktiviteter og udforskning af naturen og ved at blive udfordret. Det pædagogiske læringsmiljø handler om at fremme børns kropslige, følelsesmæssige, sociale og kognitive udvikling og forståelse.



# BØRNEFÆLLESSKABER

Jeg har ret til at være en del af fællesskabet  
 Jeg har gode venner  
 Jeg tager initiativer og de ses  
 Jeg mobber ikke  
 Jeg deltager aktivt i fællesskabet  
 Jeg oplever at der er plads til alle



## DE VOKSNES HANDLINGER

Vi vil skabe rum for og understøtte at børn skaber venskaber – også på tværs af alder, køn og kultur

Vi arbejder med forebyggelse af mobning

Vi har fokus på individ og grupper

Vi vil støtte børnene i at lytte til hinanden

Vi arbejder for at alle børn er en del af et fællesskab

## § BØRNEFÆLLESSKABER

Al leg, dannelse og læring sker i børnefællesskaber, som det pædagogiske personale fastsætter rammerne for. Relationer og venskaber er afgørende, hvor alle børn skal opleve at være en del af fællesskabet og blive respekteret og lyttet til. I dagtilbuddenes hverdag skal der være plads til, at det enkelte barn både kan vise initiativ og kan være aktivt deltagende, samtidig med at fællesskabet skaber rum til alle, nye relationer og mulighed for at prøve forskellige positioner mv. det er det pædagogiske personales og ledelsens opgave at skabe en balance mellem individ og fællesskab i dagtilbuddet.



## DET PÆDAGOGISKE LÆRINGSMILJØ

Jeg kender rutinerne i dagplejen  
Jeg må gerne sige til og fra  
Jeg oplever et inspirerende sprogligt miljø  
De voksne sætter ord på min færden  
Jeg er ofte i dialog med de voksne  
Jeg oplever forskellige aktiviteter



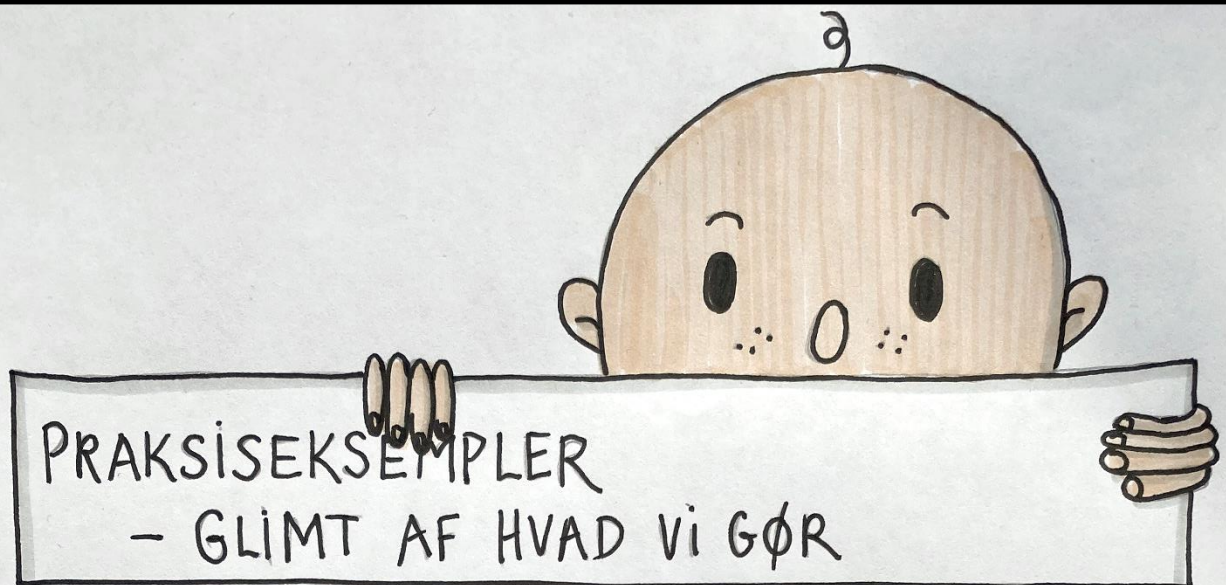
### DE VOKSNES HANDLINGER

**Vi** taler med barnet i dagens rutiner  
**Vi** giver tid til at barnet selv øver sig  
**Vi** stiller åbne spørgsmål og skaber dialoger  
**Vi** er anerkendende og yder omsorg  
**Vi** har en fag-reflekteret tilgang til digitale redskaber og andre former for legetøj  
**Vi** laver planlagte aktiviteter  
**Vi** griber nuet og laver spontane aktiviteter  
**Vi** følger og understøtter børnenes initiativer  
**Dagplejere og ledelse** arbejder løbende med rammesætning, organisering og tilrettelæggelse

### § DET PÆDAGOGISKE LÆRINGSMILJØ

*Det skal fremgå af den pædagogiske læreplan, hvordan det enkelte dagtilbud hele dagen etablerer et pædagogisk læringsmiljø, der med leg, planlagte vokseninitierede aktiviteter, spontane aktiviteter, børneinitierede aktiviteter samt daglige rutiner giver børnene mulighed for at trives, lære, udvikle sig og dannes.*

*Det pædagogiske læringsmiljø skal tilrettelægges, så det inddrager hensynet til børnenes perspektiv og deltagelse, børnefællesskabet, børnegruppens sammensætning og børnenes forskellige forudsætninger.*



#### **Planlagte vokseninitierede aktiviteter**

Vi forbereder aktiviteter, som vi sætter i spil når det passer ind i hverdagen. Vi planlægger aktiviteterne i forhold til traditioner, årstider, fra dag til dag osv. Aktiviteterne kan både planlægges af voksne alene eller sammen med børnene.

På gåture tager vi initiativ til aktiviteter ud fra hvad vi finder eller ser.

Vi ser os selv som værende karavaneførere.

I aktiviteterne sætter vi ord på, hvad der sker.

Aktiviteterne finder sted i børnenes vågne tid, men hovedparten foregår om formiddagen, hvor børnene er mest oplagte.

#### **Børneinitierede aktiviteter**

Vi kan se, at børnene har initiativer til aktiviteter gennem deres mimik, lyde og sprog. Dette sker både når man er i kontakt med børnene eller i leg.

Aktiviteterne foregår så snart det passer ind og oftest i nuet – vi følger børnenes nærmeste udviklingszone (NUZO).

#### **Spontane aktiviteter**

Vi sætter spontane aktiviteter i gang ved konflikter – her fungerer aktiviteterne som afledninger. Udenfor dagens rutiner er der stort set plads til spontane aktiviteter hele tiden.

De spontane aktiviteter opstår også når vi griber børnenes guldorn.



**Hvad har vi fokus på i alle dagens rutiner?**

Vi følger børnenes initiativer i børnehøjde.

Vi sætter ord på alle handlinger.

Vi har fokus på, om børnene trives i og lærer af rutinerne.

Vi arbejder insisterende med at få børnene til at deltage i rutinerne.

Vi har fokus på børnenes nærmeste udviklingszone (NUZO), så de får lov til at gøre dét de selv kan.

Vi har i alle rutinerne fokus på høj hygiejne.

**Hvilke læringsrum/legerum tilbyder vi i løbet af dagen?**

Igennem hele dagen oplever børnenes mange gentagelser. Disse fører til at børnene får erfaringer med gentagelserne og herefter lærer.

Vi tilbyder børnene at være en del af et socialt fællesskab.

Vi tilbyder børnene små arenaer i løbet af dagen, hvori de øver sig i at blive selvhjulpne.

Vi sætter grænser for børnene.

Vi udfordrer børnene så de løbende vokser.

Vi giver plads til forskellighed.

Vi understøtter børnenes dannelse ved at sætte ord på hvad de oplever – at vise dem rigtigt og forkert – at lære dem at begå sig mellem andre – vi opdrager dem.

## SAMARBEJDE MED FORÆLDRE OM BØRNS LÆRING

Mine forældre og de voksne arbejder sammen om hvordan jeg bedst trives. De ved hvad jeg øver mig på og skal lære. De har et fælles ansvar for mig i forhold til trivsel, læring, udvikling og dannelse.



### DE VOKSNES HANDLINGER

**Vi** afholder forældremøder og forældresamtaler hvor der er fokus på læring

**Vi** er opmærksomme på forældrene i de daglige fora for samtaler fx i hente/bringe situationerne

**Vi** giver forældrene ideer til at støtte og udvikle barnets læring

**Vi** møder forældrene med positive forventninger

**Vi** ved at forældrene kender deres barn bedst

### SAMARBEJDE MED FORÆLDRENE OM BØRNS LÆRING

*Det skal fremgå af den pædagogiske læreplan, hvordan dagtilbuddet samarbejder med forældrene om børns læring.*



## FORÆLDRESAMARBEJDET

- *Beskrivelse udarbejdet i et samarbejde mellem Distriktsbestyrelsen og pædagogisk personale i marts 2021*

### Samarbejde om børnegruppen

Forældre er aktive i at understøtte et børnefællesskab, der er rart for alle at være en del af ved at:

- Have fokus på det positive og være fordomsfri
- Tale positivt om de andre børn, forældre, personale osv.
- Fremhæve de gode historier / legerelationer.
- Arrangere legeaftaler for børnene
- Tale ting positivt op, hvis barnet har en negativ tilgang til det
- Vise interesse for børnefællesskabet (eks. hvis barnet kommer hjem med våde støvler – her kan man sige: "Hvem har du hoppet i vandpyt med i dag? "
- Være nysgerrige på hele børnegruppen og fremhæver dynamikken i gruppen
- Vise interesse for fælles aktiviteter, kreative projekter mm.
- Arrangere fælles arrangementer for børn og voksne
- Vise børnene at man har det rart med de andre voksne

Samarbejdet om børnegruppens trivsel, læring, udvikling og dannelse sættes i fokus ved at:

- Alle børn har lov til at vise styrker og stærke sider
- Forældrene synger, læser og leger de samme lege hjemme, således at det enkelte barn bliver styrket i fællesskabet
- Prioritere information og kommunikation vedr. fokuspunkter – evt. på en tavle med hvad der er lavet i løbet af dagen
- Forældre spørger ind til det som barnet har lavet på dagen og evt. følger op på det hjemme hvor der er mere ro til fordybelse
- Alle tager godt imod nye børn og forældre / familier
- Lade børnene have legeaftaler
- At man i dagplejen / institutionen og i hjemmet arbejder med mangfoldighed

## **Samarbejde om det enkelte barn**

### **Samarbejdet om barnets trivsel, læring, udvikling og dannelse sættes i fokus ved at:**

- Den uformelle samtale mellem forældre og pædagogisk personale får plads
- Man har en løbende åben dialog
- Skabe mere struktur og tilrettelagte dage, da det vil tydeliggøre overfor forældrene, hvordan det enkelte barns hverdag ser ud og hvad der i tiden er fokus på
- Man evt. arbejder med et årshjul – det skaber tydeliggørelse
  - Forældremøder 1-2 gange årligt
  - Forældresamtaler 1 gang årligt
  - Sociale arrangementer
  - Forældreønske om åbne kaffe møder / forældrekafe evt. sidste fredag i måneden
- Sætte fokus på dialog og lokal opfølgning hos forældre/barn
- Tro på, at læring vil kunne forankres gennem den repetition der ligger i dialogen
- Der er mulighed for en samtale efter ønske
- Styrke det sociale sammenhold på tværs af familier, evt. gennem arrangementer
- At hele forældregruppen deltager i planlagte møder

### **En god dialog mellem forældre og dagplejen / det pædagogiske personale er kendetegnet ved:**

- En gensidig åbenhed, ligeværdighed, respekt, fortrolighed og tillid
- At vi er gensidigt lyttende og imødekommende
- At forældrene "tør" kontakte dagplejer / personalet ved behov
- At man har en positiv og anerkendende tilgang til hinanden
- At vi siger "godmorgen" og "farvel" til hinanden
- At dagplejer / personale er professionel

### **Et tillidsfuldt og konstruktivt samarbejde om børnenes trivsel, læring, udvikling og dannelse opbygges ved:**

- At der er en god vidensdeling i dagligdagen omkring børnenes trivsel, læring, dannelse og udvikling
- At der er en professionel tilgang til familien, forældre og barn
- At man sammen har fokus på barnet og dets behov
- At man overholder aftaler



## **Gensidige forventninger til samarbejdet**

### **Forældrenes forventninger til det individuelle forældresamarbejde**

- Daglig dialog om stort og småt inkl. information om dagens aktiviteter mm.
- At dagplejer / det pædagogiske personale ind imellem giver sig tid til en længere overlevering – det er svært for forældrene, at vide hvornår der er tid til det.
- At man bliver kontaktet pr. telefon hvis der er sket noget svært/træls
- At det er okay at kontakte ledelsen, hvis man har udfordringer / spørgsmål
- At man møder hinanden med respekt og en anerkendende tilgang
- At man får en opfølgning dagen efter en "svær" samtale (Hvad hørte du mig sige? – dagplejer / det pædagogiske personale lærer også af det)

### **Det pædagogiske personales forventninger til det individuelle forældresamarbejde**

- En gensidig åben og ærlig kommunikation omkring barnets udvikling og trivsel
- At forældrene er imødekommende
- At forældrene deltager i samtaler vedr. barnet
- At forældrene er deltagende, lydhør omkring problematikker og forventninger
- At dagplejer / personale bliver informeret om betydelige ændringer i hjemmet, som kan have indvirkning på barnets trivsel. Det kunne være store ting så som flytning, skilsmisse og dødsfald men også små ting som dårlig nattesøvn, ændring i kost mm.
- At man overholder aftaler – at både dagplejer / personale og forældre tager deres del af ansvaret

### **Forventninger til det mere generelle forældresamarbejde**

- At man oplever en gensidig tillid og respekt
- At man som forældre kan se ud over eget barns behov og er rummelige og inkluderende overfor alle børn i gruppen
- At der er opbakning til informationsmøder og forældremøder
- At forældrene bakker op omkring dagplejens / institutionens værdier og pædagogik
- At forældrene husker at tjekke for skiftetøj, bleer, sutter, tøj / fodtøj efter vejret mm.
- At forældrene kontakter dagplejer / personalet hvis de har brug for en snak om stort og småt, råd og vejledning eller har en bekymring / forundring.
- At forældrene og dagplejer / pædagogisk personale holder sig orienteret på AULA og ved opslag i garderoben.
- At forældre overholder tidsfrister ved ferie tilmelding/framelding
- At forældrene giver besked ved barnets fravær

# BØRN I UDSATTE POSITIONER

Jeg er glad for at være i dagplejen  
 Jeg oplever trivsel  
 Jeg er en del af et fællesskab  
 Jeg deltager aktivt i fællesskabet  
 Jeg oplever tilpasse udfordringer



## DE VOKSNES HANDLINGER

**Vi** hjælper børnene til at opleve mestring i fx de børne- og vokseninitierede lege og aktiviteter

**Vi** møder børnene med positive forventninger

**Vi** viser at børn og forældre er betydningsfulde

**Vi** giver børnene mulighed for at trække sig fra en aktivitet - ellers ændrer vi aktiviteten så barnet får mulighed for deltagelse



## BØRN I UDSATTE POSITIONER

*Det skal fremgå af den pædagogiske læreplan, hvordan det pædagogiske læringsmiljø tager højde for børn i udsatte positioner, så børnenes trivsel, læring, udvikling og dannelse fremmes.*



## INDDRAGELSE AF LOKALSAMFUNDET

Jeg kommer på besøg forskellige steder  
Jeg har kendskab til det lokale samfund  
Jeg får oplevelser med fællesskabet  
Jeg lærer nyt – også udenfor dagplejehjemmet



### DE VOKSNES HANDLINGER

**VI SAMARBEJDER MED:**  
**Børnehaven Åparken og Glesborg Børnehave:**  
Vi besøger børnehaverne så børnene lærer stedet at kende.  
**Kirkerne** til højtider  
**Biblioteket** hvor vi får bøger fra. Vi besøger også biblioteket.  
**Norddjurs Kommune** – vi benytter os af de forskellige kulturelle tiltag der tilbydes  
**Stenvad Mosebrugcenter** – vi bruger omgivelserne

## § INDDRAGELSE AF LOKALSAMFUNDET

*Det skal fremgå af den pædagogiske læreplan, hvordan dagtilbuddet inddrager lokalsamfundet i arbejdet med etablering af pædagogiske læringsmiljøer for børn.*



## DET FYSISKE, PSYKISKE OG ÆSTETISKE BØRNEMILJØ

Jeg kan godt lide at være her  
Der er plads til at være mig  
Jeg har det godt med børn og voksne  
Vi har spændende legesager  
Jeg er med til at skabe gode miljøer



### DE VOKSNES HANDLINGER

#### I vores fysiske børnemiljø vægter vi:

- at der er plads til leg både ude og inde
- at være opmærksom på støjniveauet.
- at have en god hygiejne

#### I vores psykiske børnemiljø vægter vi:

- at tale ordentligt til hinanden
- at lytte til hinanden
- at der er plads til forskellighed
- at hjælpe hinanden (empati)

#### I vores æstetiske børnemiljø vægter vi:

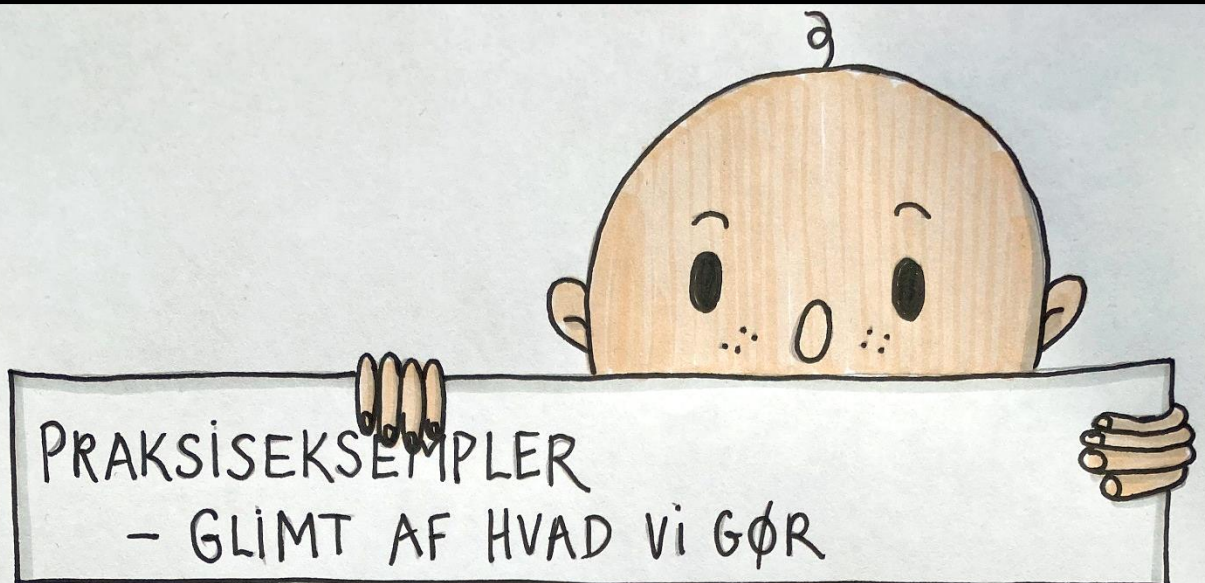
- at børnene får lov til at bidrage til fællesskabet (optræde, fortælle historier, medbestemmelse på aktiviteterne mm)

### § DET FYSISKE, PSYKISKE OG ÆSTETISKE BØRNEMILJØ

Arbejdet med det fysiske, psykiske og æstetiske børnemiljø i dagtilbuddet skal integreres i det pædagogiske arbejde med etablering af pædagogiske læringsmiljøer.

Børnemiljøet skal vurderes i et børneperspektiv, og børns oplevelser af børnemiljøet skal inddrages under hensyntagen til børnenes alder og modenhed.





### **I vores fysiske børnemiljø**

Vi sørger for at have et godt indeklima (ikke for varmt eller koldt, udluftet, fri for unødigt støj)

Vi sikrer et godt lys.

Vi skaber plads til fysisk udfoldelse.

Vi har en indretning der er foranderlig og som indbyder til leg og læring.

Vi har en legeplads som indbyder til leg og læring.

Vi sørger for at have redskaber som kan hjælpe til at gøre børnene selvhjulpne.

#### **Vi inddrager børnenes oplevelser af det fysiske børnemiljø ved at:**

Kigge på børnene for at få øje på deres initiativ.

Kigge på børnenes behov.

### **I vores fysiske børnemiljø**

Vi arbejder for et godt samspil børn og børn imellem samt mellem børn og voksne.

Vi hjælper børnene med at sige fra (stop).

Vi hjælper børnene med at sætte ord på følelser og oplevelser.

Vi lader børnene øve sig i turtagning.

Vi hjælper børnene med konfliktløsning og giver dem nogle redskaber hertil.

Vi arbejder med rummelighed blandt alle.

#### **Vi inddrager børnenes oplevelser af det psykiske børnemiljø ved at:**

Have fokus på om de små lærer af de store

### **I vores æstetiske børnemiljø**

At tilpasse vores indretning så der er forskellige rum i rummet.

At skabe et hyggeligt og hjemligt miljø med blomster, udsmykning, lys, musik mm.

At legesagerne og andre børnerellevante ting er i børnehøjde.

At skabe plads til fordybelse.

At have fokus på balance i børnenes arousal.

Børnenes kreative udtryk er synlige i miljøet.

#### **Vi inddrager børnenes oplevelser af det æstetiske børnemiljø ved at:**

Inddrage børnene (plantning af blomster, vanding, omplantning)

Vi ser på hvordan børnene reagerer og deltager i kreative og æstetiske aktiviteter

## DE 6 LÆREPLANS TEMAER

Læreplanstemaerne i den pædagogiske læreplan rummer tilsammen de forskellige kompetenceområder, som alle børn skal møde i dagtilbud. Det er det pædagogiske personale og ledelsens opgave at sørge for, at arbejdet med læreplanstemaerne finder sted i pædagogiske læringsmiljøer, hvor temaerne fungerer sammenhængende.

Opdelingen i de seks læreplanstemaer sikrer fokus på centrale elementer i børns trivsel, læring, udvikling og dannelse. Temaerne viser en bredde i forståelsen af, hvilke områder børn bør gøre sig erfaringer med.



# ALSIDIG PERSONLIG UDVIKLING

Alsidig personlig udvikling drejer sig om den stadige udvidelse af barnets erfaringsverden og deltagelsesmuligheder. Det forudsætter engagement, livsduelighed, gåpåmod og kompetencer til deltagelse.

## Engagement

- Læringsmiljøet støtter børns engagement
- Læringsmiljøet fremmer børns engagement og deltagelse, så børnene derigennem oplever fordybelse, selvrespekt, selvtillid og selvværd

## Livsduelighed

- Læringsmiljøet skal gennem leg og andre meningsfulde aktiviteter bidrage til, at børn gør sig væsentlige erfaringer med forskellige sociale positioner
- Læringsmiljøet understøtter, at børn engagerer sig i leg og aktiviteter, der inviterer dem til at udfolde, udforske og erfare sig selv og hinanden
- Det pædagogiske personale inviterer børn til at udtrykke sig respektfuldt og anerkende deres perspektiver og oplevelser af hverdagen i dagtilbuddet
- Det er særligt vigtigt, at dagtilbuddene understøtter, at børn i udsatte positioner gør sig erfaringer med og aktivt indgår i disse gensidigt forpligtende fællesskaber

## Gåpåmod

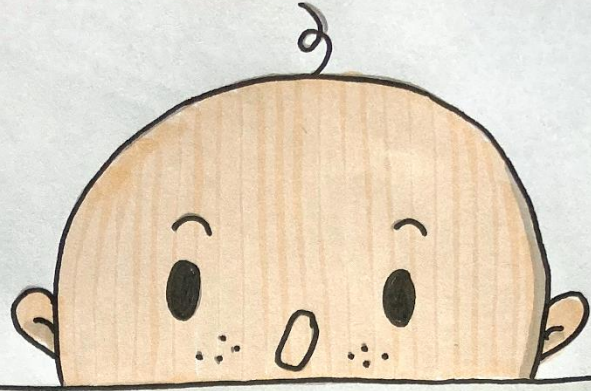
- Læringsmiljøet understøtter børn i at udtrykke deres følelser og håndtere konflikter hensigtsmæssigt uden at miste gåpåmodet
- Det pædagogiske personale sikrer i samarbejde med forældrene, at udfordringerne ikke overstiger børnenes kompetencer eller overskrider deres grænser
- Det pædagogiske personale støtter børnene i at turde gå deres egne veje

## Deltagelseskompetence

- Læringsmiljøet understøtter og udvide barnets erfaringsverden, så børn kan og tør deltage
- Læringsmiljøet giver børn mulighed for at forfølge, engagere og fordybe sig i det, de er optagede af
- Læringsmiljøet motiverer børn til at undres, pirre børnenes nysgerrighed, anerkende børnene for deres fund, støtte børnene i vedholdenhed og støtte deres innovative formåen.

1

## MÅL FOR ALSIDIG PERSONLIG UDVIKLING



1. Det pædagogiske læringsmiljø skal understøtte, at alle børn udfolder, udforsker og erfarer sig selv og hinanden på både kendte og nye måder og får tillid til egne potentialer. Dette skal ske på tværs af blandt andet alder, køn samt social og kulturel baggrund.

2. Det pædagogiske læringsmiljø skal understøtte samspil og tilknytning mellem børn og det pædagogiske personale og børn imellem. Det skal være præget af omsorg, tryghed og nysgerrighed, så alle børn udvikler engagement, livsduelighed, gåpåmod og kompetencer til deltagelse i fællesskaber. Dette gælder også i situationer, der kræver fordybelse, vedholdenhed og prioritering.

## HVAD GØR VI?

### Hvordan understøtter læringsmiljøet, at alle børn på tværs af alder, køn samt social og kulturel baggrund udfolder, udforsker og erfarer sig selv og hinanden?

- Læringsmiljøet skal være lyst og indbydende med god plads til leg – gerne med kroge / steder, hvor barnet kan trække sig, hvis det trænger til ro eller fordybelse.
- Der skal være plads til, at øve og lære på det niveau, som barnet er på (f.eks. en stige til puslebordet og barnevognen, plads til at få flyverdragten på, farver, tal, dyr, mad, sprog, motoriske udfordringer mm.)
- Læringsmiljøet skal være spændende, udfordrende, genkendeligt med plads til fordybelse
- Vi er imødekommende og møder børnene der hvor de er, så vi udviklingsmæssigt kan støtte dem
- Læringsmiljøet er foranderligt så det hele tiden kan tilpasses børnegruppen og deres behov

**Hvordan understøtter læringsmiljøet samspil og tilknytning mellem børn og personalet og børn imellem?**

- Dagplejer skal være en god rollemodel i det sociale
- Vi skal følge barnets spor og lege med på barnets vilkår
- Vi skal sørge for at alle bliver set og er med
- Der skal være god plads med mulighed for, at udfordre sig selv eller vise de andre hvad man kan
- Vi møder børn og hinanden med anerkendelse og børnene oplever medbestemmelse
- Vi arbejder med faste rutiner og forudsigelighed
- Vi italesætter børns initiativer så de bliver set af de andre børn

**Hvordan er samspillet præget af omsorg, tryghed og nysgerrighed?**

- Når barnet er trygt og bliver set og hørt, er samspillet bedst
- Man hjælper hinanden og venter på hinanden, man er nysgerrig på hvad de andre laver og man glædes over andres sejre / når de lykkes med noget
- Vi giver kram, trøst, viser forståelse og at vi er glade for børnene
- Vi har ro og tid til hvert enkelt barn, så de alle bliver set, hørt og forstået hver dag
- Vi fordyber os sammen med børnene
- Vi går foran, bagved og ved siden af barnet – er en tydelig voksen
- Vi viser glæde overfor barnet



# SOCIAL UDVIKLING

Social udvikling er udvikling af sociale handlemuligheder og deltagelsesformer og foregår i sociale fællesskaber, hvor børnene kan opleve at høre til, og hvor de kan gøre sig erfaringer med selv at øve indflydelse og med at værdsætte forskellighed. Gennem relationer til andre udvikler børn empati og sociale relationer, og læringsmiljøet skal derfor understøtte børns opbygning af relationer til andre børn, til det pædagogiske personale, til lokal- og nærmiljøet, til aktiviteter, ting, legetøj m.m.

## Deltagelse og medindflydelse

- Det pædagogiske læringsmiljø opfatter forskellighed som en ressource og understøtter muligheden for deltagelse og medindflydelse til fælles glæde og engagement

## Empati

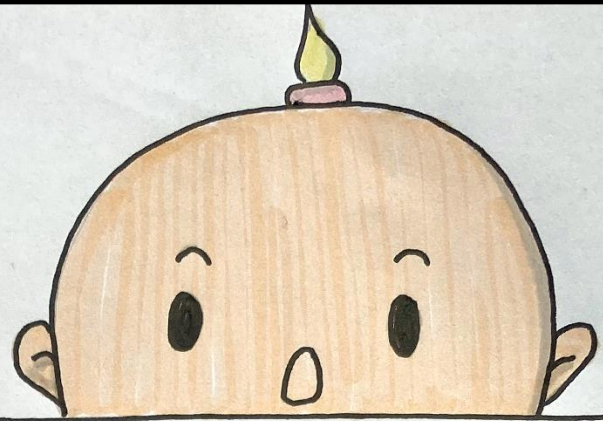
- Det pædagogiske personale er optaget af børneperspektiver, som børnene udtrykker både verbalt og kropsligt
- Læringsmiljøet understøtter både børns daglige trivsel og sociale omgang med hinanden, men bidrage også til, at børnene får erfaringer med at begå sig i verden udenfor

## Legens betydning for social læring

- Læringsmiljøet understøtter, at legen er grundlæggende, for derigennem lærer børn at forhandle, at indgå kompromisser og at løse konflikter
- Læringsmiljøet skal understøtte børns lyst til at lege, udforske og eksperimentere
- Det pædagogiske personale veksler mellem at gå foran, ved siden af og bagved børnene med henblik på at understøtte børnenes deltagelse i legefællesskaber
- I tilrettelæggelsen af læringsmiljøet og rammer for legen spiller såvel det fysiske miljø, indretningen, legetøjet og atmosfæren en vigtig rolle

## 2

## MÅL FOR SOCIAL UDVIKLING



1. Det pædagogiske læringsmiljø skal understøtte, at alle børn trives og indgår i sociale fællesskaber, og at alle børn udvikler empati og relationer.
2. Det pædagogiske læringsmiljø skal understøtte fællesskaber, hvor forskellighed ses som en ressource, og som bidrager til demokratisk dannelse.

### HVAD GØR VI?

#### Hvordan understøtter læringsmiljøet, at alle børn trives og indgår i sociale fællesskaber?

- Vi er anerkendende i vores tilgang til børnene
- Børnene skal opleve forudsigelighed
- Vi skal lære børnene at være sammen og hjælpe hinanden
- Vi skal lære børnene at give plads til hinanden
- Vi skal hjælpe børnene med det der er svært (f.eks. en hånd så man ikke føler sig ene, en skammel så man kan nå det de andre kan)
- Børnene skal føle, at de betyder noget for fællesskabet (f.eks. ved at hjælpe hinanden og den voksne går forrest for at vise vejen)
- Det er vores ansvar, at "åbne verden op" for børnene og guide dem, så de får en god tilgang til socialt samvær
- Vi støtter barnet til at sige til og fra

**Hvordan understøtter læringsmiljøet, at alle børn udvikler empati og relationer?**

- Der skal være god plads i læringsmiljøerne
- Der skal være plads til fordybelse og udfoldelse (evt. sang og gymnastik)
- Vi skal hjælpe børnene til at kunne give plads til hinanden – at forstå hinanden
- Vi skal lære børnene om egne og andres følelser ved at sætte ord på det de udtrykker (f.eks. jeg kan se at du bliver ked af det, hvor ser du glad ud – jeg tænker det er en sjov leg at være med i mm.)
- Vi skal møde børnene med positive forventninger, så vi fremmer deres gåpåmod
- Børnene skal lære at vente på tur
- Vi skal være nærværende og troværdige voksne
- Den daglige leg er en del af læringen og inddrage alle i gruppen, således børnene herved spejler sig i hinanden

**Hvordan understøtter læringsmiljøet fællesskaber?**

- Vi støtter de små fællesskaber i rutinerne – det vi er sammen om (vaske hænder, dække bord, tage tøj på, hjælpe de mindre børn mm.)
- Gennem leg skabes fællesskab – sanglege, at læse bøger mm.
- Alle skal kunne deltage i legen – nogle har måske brug for at kigge på, hvilket også skal være i orden
- Vi skal hjælpe børnene til at komme ind i lege
- Det fysiske læringsmiljø skal kunne rumme alle børn og indbyde til social leg

**Hvordan bruger vi forskellighed som en ressource?**

- De små lærer af de store – de lærer af hinanden
- De voksne skal give hinanden plads, også ved uenighed. Man kan lære af hinanden
- Vi fremhæver dét de er gode til og hjælper hinanden
- Forskellighed skal udvikle børn som voksne og give et bredere syn – alle er OK



# KOMMUNIKATION OG SPROG

Børns kommunikation og sprog tilegnes og udvikles i nære relationer med barnets forældre, i fællesskaber med andre børn og sammen med det pædagogiske personale. Det centrale for børns sprogtilegnelse er, at læringsmiljøet understøtter børns kommunikative og sproglige interaktioner med det pædagogiske personale. Det er ligeledes centralt, at det pædagogiske personale er bevidst om, at de fungerer som sproglige rollemodeller for børnene, og at børnene guides til at indgå i fællesskaber med andre børn.

## Interaktioner

- Det pædagogiske personale er indlevende og nysgerrigt og har lyst til kommunikation og samtale med fokus på det, børnene er optagede af

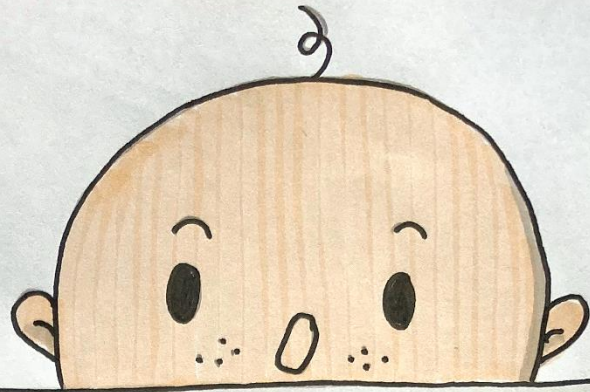
## Sproglige rollemodeller

- Det pædagogiske personale hjælper alle børn til at indgå i dialoger, hvor de lærer at skiftes til at være i en tale- og en lytte position

## Fællesskaber

- Det pædagogiske personale deltager i og rammesætter børns leg
- Det pædagogiske personale anvender børnenes legeindhold som pejlemærke for mulige samtaleemner, men også som pejlemærke for, hvad der kan være en udfordring for det enkelte barns sprogdudvikling
- Det pædagogiske personale har ansvar for, at børn får mange og forskellige erfaringer med sprog i selvorganiseret og spontan leg og andre meningsfulde aktiviteter med hinanden
- Læringsmiljøet tilbyder børn en bred vifte af sproglige læringsmuligheder og aktiviteter
- Sproglige læringsmuligheder tænkes ind i alle rutiner og i planlagte og spontane aktiviteter, hvor børn introduceres til nye begreber og udtryksformer såsom fx skrift-, symbol- og billedsprog
- Læringsmiljøet giver børn adgang til bøger, skriveredskaber, papir og andre skriftlige produkter
- Læringsmiljøet sikrer, at det pædagogiske personale via refleksion over organisering og pædagogisk didaktiske overvejelser skaber samtaler af høj kvalitet i alle sammenhænge mellem det pædagogiske personale og børn og børn imellem
- Det pædagogiske personale samarbejder med forældre om børns sprog både i forhold til det enkelte barn og i forhold til børnefællesskabet.

### 3 MÅL FOR KOMMUNIKATION OG SPROG



1. Det pædagogiske læringsmiljø skal understøtte, at alle børn udvikler sprog, der bidrager til, at børnene kan forstå sig selv, hinanden og deres omverden.

2. Det pædagogiske læringsmiljø skal understøtte, at alle børn opnår erfaringer med at kommunikere og sprogliggøre tanker, behov og ideer, som børnene kan anvende i sociale fællesskaber.

#### HVAD GØR VI?

**Hvordan understøtter læringsmiljøet, at alle børn udvikler sprog, der bidrager til, at børnene kan forstå sig selv, hinanden og omverdenen?**

- Vi sætter ord på det vi gør
- Vi hjælper børnene med at sætte ord på
- Vi leger med sange, rim & remser, sprogkasse
- Vi taler meget med børnene – fanger deres interesse og taler om det
- Vi sætter ord på ting, følelser og tanker
- Vi er nærværende og skaber øjenkontakt
- Vi forenkler ikke sproget men beskriver gerne dybere
- Vi leger med bogstaver (på barnets stol, garderobe mm.) Jo tidligere børn ser bogstaver, des lettere bliver det for børnene at lære dem senere



**Hvordan understøtter læringsmiljøet, at alle børn opnår erfaringer med at kommunikere og sprogliggøre tanker, behov og ideer?**

- Vi læser bøger med børnene og taler om handlingen
- Vi viser børnene ting og fortæller hvad det er
- Vi giver barnet tid til at lytte og fortælle
- Vi lytter til, hvad barnet har lyst til
- Vi stiller spørgsmål og skaber små dialoger
- Vi korrigerer barnets ord ved at gentage sætningen med det rigtige ord
- Vi sætter ord på alt omkring barnet

# KROP, SANSER OG BEVÆGELSE

Børn er i verden gennem kroppen, og når de støttes i at bruge, udfordre, eksperimentere, mærke og passe på kroppen – gennem ro og bevægelse – lægges grundlaget for fysisk og psykisk trivsel. Kroppen er et stort og sammensat sansesystem, som udgør fundamentet for erfaring, viden samt følelsesmæssige og sociale processer, ligesom al kommunikation og relations dannelse udgår fra kroppen.

## Generelt

- Læringsmiljøet i dagtilbuddet giver alle børn, herunder de børn, som har begrænsede erfaringer med krop, sanser og bevægelse, mulighed for at deltage i fællesskaber, aktiviteter og leg
- Det pædagogiske personale motiverer børn til at bevæge sig ved at vise glæde ved bevægelse og kropslig udfoldelse
- Det pædagogiske personale er nysgerrigt og udvælger og følger bevidst børnenes bevægelsesinitiativer
- Forældre inddrages via dialog og som samarbejdspartnere med hensyn til at give børnene gode betingelser for bevægelse

## Krop

- Det pædagogiske læringsmiljø understøtter, at børn har mulighed for at erfare verden med deres krop og gennem deres krop

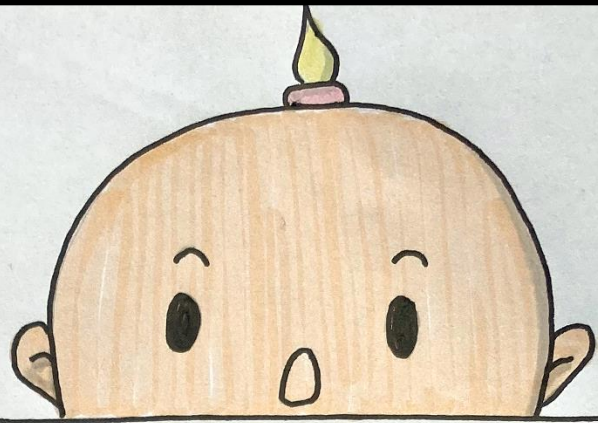
## Sanser

- Det pædagogiske læringsmiljø understøtter stimulering af de tre motoriske grundsanser (den taktile sans, den vestibulære sans/labyrintsansen og muskel-led-sansen) i samarbejde med de fire øvrige sanser (lugtesansen, synssansen, smagssansen og høresansen)

## Bevægelse

- Læringsmiljøet skal understøtte børns aktive udforskning af verden og kroppens muligheder såvel alene som sammen med andre børn og aktivt pædagogisk personale i et inkluderende børnefællesskab og i samspil med de fysiske omgivelser ude og inde

## 4 MÅL FOR KROP, SANSER OG BEVÆGELSE



1. Det pædagogiske læringsmiljø skal understøtte, at alle børn udforsker og eksperimenterer med mange forskellige måder at bruge kroppen på.

2. Det pædagogiske læringsmiljø skal understøtte, at alle børn oplever krops- og bevægelsesglæde både i ro og i aktivitet, så børnene bliver fortrolige med deres krop, herunder kropslige fornemmelser, kroppens funktioner, sanser og forskellige former for bevægelse.

### HVAD GØR VI?

**Hvordan understøtter læringsmiljøet, at alle børn bruger deres krop på forskellige måder?**

- Dagplejer er aktiv og fungerer som rollemodel.
- Der skal være mulighed for at kunne trille, slå kolbøtter, lege i snurretop, lave rutebaner, bruge massagebold, at kravle op og ned osv.
- Ind imellem kan børnene smide strømperne og gå på græs, i sand – på forskellige underlag.
- Dagplejer skal sætte ord på kroppens funktioner og dele.
- Børnene puster sæbebobler.
- Vi hører musik – og forskellige genrer opfordrer til forskellige slags bevægelse.
- Vi følger børnenes spor.
- Børnene smager på forskelligt mad.



**Hvordan understøtter læringsmiljøet, at alle børn oplever bevægelsesglæde i ro?**

Daglejer er aktiv og fungerer som rollemodel.

Daglejer planlægger stille aktiviteter.

**Hvordan understøtter læringsmiljøet, at alle børn oplever bevægelsesglæde i aktivitet?**

Daglejer er aktiv og fungerer som rollemodel.

# NATUR, UDELIV OG SCIENCE

Naturoplevelser i barndommen har både en følelsesmæssig, en kropslig, en social og en kognitiv dimension. Naturen er et rum, hvor børn kan eksperimentere og gøre sig de første erfaringer med naturvidenskabelige tænke- og analysemåder. Men naturen er også et grundlag for at arbejde med bæredygtighed og samspillet mellem menneske, samfund og natur.

## Generelt

- Læringsmiljøet tager afsæt i mulig læring og inddrager børnene som aktive medskabere af egen læring ved at stille åbne, nysgerrige spørgsmål til børnenes forståelse af sammenhænge i naturen og deres omverden
- Det pædagogiske personale lytter til børnenes undren og egne spørgsmål og til børnenes begyndende hypotesedannelser og kategoriseringer i forhold til naturen
- Dagtilbuddet samarbejder med forældre om at understøtte en grundlæggende naturvidenskabelig dannelse af børnene.

## Natur

- Læringsmiljøet tilgodeser, at alle børn, uanset hvor de vokser op, og uanset baggrund, får mulighed for at opleve et bredt udsnit af naturen, både i byen og på landet
- Læringsmiljøet giver børn mulighed for at overveje deres eget samspil med naturen og naturens ressourcer

## Udeliv

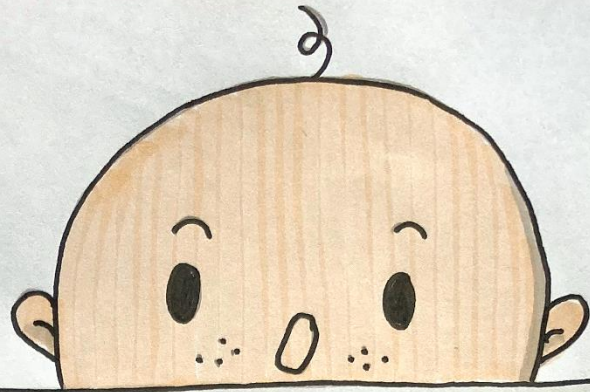
- Udeliv handler blandt andet om at personalet giver børn legemuligheder og oplevelser i og med naturen, så de får mulighed for at lære sig selv og naturen at kende

## Science

- Læringsmiljøet understøtter børns begyndende forståelse for lovmæssigheder i naturen, børns medfødte talforfølelse og fornemmelse for størrelser og dermed en begyndende matematisk opmærksomhed
- Der tages udgangspunkt i et læringssyn, der aktivt inddrager børnenes eksisterende viden og erfaringer, undren og spørgsmål, men som samtidig forstyrrer og udfordrer børnenes aktuelle forståelse
- En science tilgang betyder, at læringsmiljøet giver børnene mulighed for at danne erfaringer med årsag, virkning og sammenhænge og støtter børnene i at kategorisere og systematisere deres omverden ved hjælp af relations par, som mange/få, stor/lille, tung/let, over/under osv.
- Det pædagogiske personale tilrettelægger læringsmiljøet, så det giver børn mulighed for at eksperimentere med antal, rum og form som tidlige indgange til det matematiske sprog

## 5

## MÅL FOR NATUR, UDELIV OG SCIENCE



1. Det pædagogiske læringsmiljø skal understøtte, at alle børn får konkrete erfaringer med naturen, som udvikler deres nysgerrighed og lyst til at udforske naturen, som giver børnene mulighed for at opleve menneskets forbundethed med naturen, og som giver børnene en begyndende forståelse for betydningen af en bæredygtig udvikling.

2. Det pædagogiske læringsmiljø skal understøtte, at alle børn aktivt observerer og undersøger naturfænomener i deres omverden, så børnene får erfaringer med at genkende og udtrykke sig om årsag, virkning og sammenhænge, herunder en begyndende matematisk opmærksomhed.

## HVAD GØR VI?

### Hvordan understøtter læringsmiljøet, at alle børn får konkrete erfaringer med naturen?

- Vi arbejder med Grønne Spirer
- Vi er meget ude – børnene skal introduceres for de forskellige naturformer
- Vi lærer børnene "fra-jord-til-bord" princippet (at så/plante, se vokse og høste)
- Vi lærer børnene at passe på naturen ved at samle affald
- Vi viser dyr og planter
- Vi snakker om årstiderne og laver ting der passer hertil
- Vi undrer os sammen med børnene – sætter ord på
- Vi planlægger i vores arbejde at vi bruger tid i og med naturen
- Vi viser børnene hvordan man behandler dyrene - holder dyrene og passer på dem samt lægger dem tilbage i naturen



### **Hvordan understøtter læringsmiljøet, at alle børn udvikler nysgerrighed og lyst til at udforske naturen?**

- Børnene skal tilbydes naturen – vi opdager nye ting sammen med børnene (hvad er der mon under stenen? Nu falder bladene af, mon nogen har spist af dem? Hvad kan vi få til at spire – hvad kan vi spise?)
- Vi viser dem at det er sjovt at hoppe i vandpytter
- Børnene leger med mudder, samler blade, leger gemmeleg imellem træerne
- Børnene triller ned af bakker, hopper på træstubbe mm.
- Vi finder myrer og muldvarper. Vi kigger på f.eks. døde fugle vi ser på vores vej og snakker om dem
- Vi skal følge op på børnenes opdagelser og lade dem være anledning til læring

### **Hvordan understøtter læringsmiljøet, at alle børn aktivt observerer og undersøger naturfænomener i deres omverden?**

- Vi skal være gode rollemodeller ved at vise, fortælle og være nysgerrige og undersøgende – vi skal gøre fænomenerne spændende
- Vi skal understøtte børnene når de viser interesse for omverdenen
- Vi skal give børnene gode oplevelser i og med naturen, samt sørge for at små som store får noget ud af det
- Vi finder små dyr og putter i kasse. Så bruger vi forstørrelsesglas til at undersøge dem.
- Vi skal være inspirerende og aktivt deltagende
- Læringsmiljøet skal være afvekslende så børnene oplever skov, strand, åbne marker, lukkede pladser mm.
- Vi giver børnene forskellige sanseoplevelser
- Børne og voksne skal have ”jord under neglene”

### **Hvordan arbejder vi med matematisk opmærksomhed og hvordan understøtter læringsmiljøet dette?**

- Vi synger sange med tal, former og farver
- Vi taler om farverne og finder dem omkring os
- Vi sætter ord på, når børnene har lidt eller meget legetøj
- Vi tæller sammen
- Vi læser bøger med tal, farver og former
- Vi italesætter forhold (stor, lille – høj-lav, mange-få mm.)

# KULTUR, ÆSTETIK OG FÆLLESSKAB

Kultur er en kunstnerisk, skabende kraft, der aktiverer børns sanser og følelser, ligesom det er kulturelle værdier, som børn tilegner sig i hverdagslivet. Gennem læringsmiljøer med fokus på kultur kan børn møde nye sider af sig selv, få mulighed for at udtrykke sig på mange forskellige måder og forstå deres omverden.

## Generelt

- Det pædagogiske personale skaber et læringsmiljø, der formidler glæde ved æstetiske oplevelser og skabende praksis
- Læringsmiljøet understøtter børn i at eksperimentere med, øve sig i og afprøve sig selv inden for en bred vifte af kunstarter og udtryk
- Læringsmiljøet sikrer, at alle børn får erfaringer, der kan forankre værdier, og som kan fungere som rettesnor for at orientere sig og handle på en hensynsfuld, demokratisk og respektfuld måde

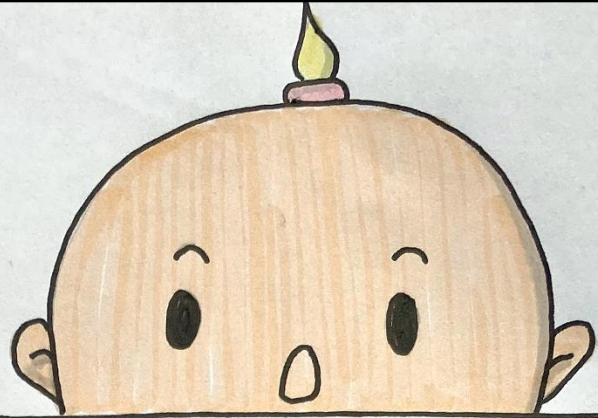
## Kulturelt indtryk og udtryk

- Det pædagogiske læringsmiljø understøtter skabende virksomhed og æstetik, der er både indtryk og udtryk
- Det pædagogiske personale er lydhørt og understøtter børn i, at børnene selv skaber kulturelle udtryk i et læringsmiljø, der inddrager børn i processen, værdsætter fordybelse og konstruktion samt børns egne eksperimenterende udtryk
- Det fysiske læringsmiljø i eller uden for dagtilbuddet giver mulighed for, at børn selv kan søge inspiration og oplevelser i forskellig litteratur og billedbøger, musik, fotografi mv.

## Kultur og fællesskab

- Læringsmiljøet er et demokratisk fællesskab, der sikrer deltagelsesmuligheder for alle børn, og hvor børn oplever sig selv som en aktiv del af beslutningsprocesser ud fra erfarings-niveau og formåen
- Læringsmiljøet understøtter en differentieret pædagogisk indsats, så alle, også børn i udsatte positioner, har mulighed for at få erfaringer med at udfolde sig og begå sig i samfundet
- Læringsmiljøet bidrager til at udvikle børns forståelse af egne værdier og respekt for andres

## 6

**MÅL FOR  
KULTUR, ÆSTETIK OG  
FÆLLESSKAB**


1. Det pædagogiske læringsmiljø skal understøtte, at alle børn indgår i ligeværdige og forskellige former for fællesskaber, hvor de oplever egne og andres kulturelle baggrunde, normer, traditioner og værdier.

2. Det pædagogiske læringsmiljø skal understøtte, at alle børn får mange forskellige kulturelle oplevelser, både som tilskuere og aktive deltagere, som stimulerer børnenes engagement, fantasi, kreativitet og nysgerrighed, og at børnene får erfaringer med at anvende forskellige materialer, redskaber og medier.

**HVAD GØR VI?**
**Hvordan understøtter læringsmiljøet, at alle børn indgår i forskellige sociale fællesskaber?**

- Vi holder fødselsdage, jul, påske, fastelavn. Gennem traditioner skaber vi sociale fællesskaber
- Vi skal give alle børn deltagelsesmuligheder
- Børnene skal opleve at deres måde at være på, bliver mødt med respekt og nysgerrighed uanset køn, alder og social baggrund
- Børnene skal kunne følge med og observere
- Når et barn har fundet noget særligt, kalder den voksne de andre børn hen. Så skabes der et fællesskab omkring dét barnet har fundet
- I legestuen og på tur med andre dagplejere indgår børnene i større fællesskaber

**Hvordan understøtter læringsmiljøet, at alle børn får mange forskellige kulturelle oplevelser?**
**Som tilskuere?**

- Vi snakker meget om de forskellige årstider, højtider og traditioner
- Vi skal skabe muligheder for at børnene ser og hører om andre kulturelle baggrunde og traditioner
- Vi ser teater og hører musik



**Som aktive deltagere?**

- Vi synger sange og børnene deltager i traditionerne og højtiderne (slår katten af tønden, triller æg, laver julepynt, synger sange mm.)
- Børnene skal være med til at se og mærke på alt hvad der er nyt og spændende
- Børn med anden kulturel baggrund skal have lov til at vise og fortælle om denne

**Hvordan understøtter læringsmiljøet, at de kulturelle oplevelser stimulerer alle børns engagement, fantasi, kreativitet og nysgerrighed?**

- Børnene oplever aktive voksne som giver dem gode tilbud om oplevelser
- Vi får besøg af præsten til jul og julemanden kommer i legestuen
- Vi skal være undersøgende og nysgerrige i børnenes egne kulturelle udtryk
- Børnene kan møde hinandens forskellige kultur, hinandens lege, forskellige familieformer mm.
- Læringsmiljøet skal være tilpasset børnenes alder
- Vi skal give mulighed for kreativ udfoldelse
- Vi skal være nysgerrige i forhold til familien / forældrene og have et godt samarbejde med dem

**Hvordan understøtter læringsmiljøet, at alle børn får erfaring med at anvende forskellige materialer, redskaber og medier?**

- Børnene oplever aktive voksne der sætter mange forskellige ting i spil (læringsspil på Ipad, læsning i bøger, puslespil, klippe klistre, høre musik / se Ipad, lave gymnastik mm.)
- Vi tænker i alderssvarende miljøer som er tilpasset børnegruppen
- Vi bruger Ipad til at understøtte oplevelser vi har haft – efter en skovtur kan man f.eks. finde de dyr man har set på Ipad og snakke om dem

# EVALUERINGSKULTUR

Dagplejerne, dagplejepædagogen og lederen skal løbende forholde sig reflektivt til, hvordan de pædagogiske læringsmiljøer understøtter børnegruppens trivsel, læring, udvikling og dannelse.

Formålet er, at dagplejerne får øje på praksis, tænker over den og ser mulighederne for at ændre praksis, hvis der er behov for det.

I perioder arbejdes der i dybden med kvaliteten af læringsmiljøerne. Idet man ikke kan holde fokus på alle områder på én gang, vil vi have fokus på ét læringsmiljø af gangen.

Arbejdet med læringsmiljøerne er struktureret og rammesættes på tilsyn og personalemøder. På tilsynene sætter dagplejepædagogen refleksion over praksis i spil, ud fra strukturerede spørgsmål, som tager udgangspunkt i den pædagogiske læreplan.

På personalemøderne vil vi også benytte os af refleksionsmodeller. Her skal vi sammen være nysgerrige på pædagogikken og tage udgangspunkt i konkrete handlinger og situationer. Det er ikke altid skriftlig dokumentation, der ligger til grund for en refleksion eller evaluering. Vi vægter fortællinger fra hverdagen om den gode praksis og den mindre gode praksis højt, og tager ofte udgangspunkt i disse, når vi reflekterer over praksis.

Vi stiller sammen skarpt på praksis for at finde det bedste næste skridt.

Den daglige refleksion er vigtig i forhold til, at praksis er af optimal kvalitet. Hver dag har det dagplejerne fokus på, at reflektere over de forskellige situationer ud fra følgende:

- Virker det jeg?
- Hvordan virker det/virker det ikke?
- Hvorfor virker det/virker det ikke?
- Hvad var børnene optaget af?
- Fulgte jeg børnenes perspektiver og hvordan?
- Hvad skal justeres?

## **PÆDAGOGISK DOKUMENTATION**

Vi vil arbejde med dokumentationsformerne refleksionsskemaer, praksisfortællinger og billeder.

Nogle gange skal der tænkes i dokumentation fra flere perspektiver så som børnenes, forældrenes, dagplejernes, dagplejepædagogens og ledelsens.

## **EVALUERING AF DEN PÆDAGOGISKE LÆREPLAN**

Vi vil evaluere den pædagogiske læreplan hvert andet år i lige år.

Dette vil hovedsageligt foregå på personalemøder og med struktur for arbejdet. Datagrundlaget for evalueringen er den dokumentation der løbende er skabt af dagplejerne og dagplejepædagogen på tilsyn samt evalueringerne lavet på baggrund af refleksioner på personalemøderne.