

STYRKEDE

# Den pædagogiske læreplan for Glesborg børnehave

2020-2022

Børneby Midt  
Norddjurs Kommune

# INDHOLDSFORTEGNELSE

Forord	Side	3
Hvem er vi?	Side	3
Det pædagogiske grundlag	Side	4
Barnesyn	Side	5
Dannelse og børneperspektiv	Side	6
Leg	Side	7
Læring	Side	8
Børnefællesskaber	Side	10
Pædagogisk læringsmiljø	Side	12
Samarbejde med forældre om børns læring	Side	14
Børn i udsatte positioner	Side	19
Pædagogisk læringsmiljø med sammenhæng til børnehaveklassen	Side	20
Inddragelse af lokalsamfundet	Side	22
Det fysiske, psykiske & æstetiske børnemiljø	Side	23
De 6 læreplanstemaer	Side	25
Alsidig personlig udvikling	Side	26
Social udvikling	Side	28
Kommunikation og sprog	Side	30
Krop, sanser og bevægelse	Side	32
Natur, udeliv og science	Side	35
Kultur, æstetik og fællesskab	Side	38
Evalueringskultur	Side	41
Pædagogisk dokumentation	Side	41
Evaluering af den pædagogiske læreplan	Side	42

## FORORD

Nærværende pædagogiske læreplan er i sin fulde form vuggestuens beskrivelse af, hvordan de arbejder med og forholder sig til de obligatoriske punkter i den styrkede pædagogiske læreplan.

Den pædagogiske læreplan er opdelt i det pædagogiske grundlag og de 6 læreplanstemaer og kan ses som en række plakater samlet til en helhed.

Det pædagogiske personale kan hænge en eller flere af plakaterne op i læringsmiljøet, således der kan skabes refleksioner i løbet af dagen. Ved at kigge på plakaterne og de handlinger der er beskrevet, kan de reflektere over egen rolle, og om handlingerne er i spil som beskrevet. At hænge plakaterne op skaber ligeledes fokus på og bevidsthed om, at arbejde med udgangspunkt i den pædagogiske læreplan.

Andre interesserede kan læse vores pædagogiske læreplan i helhed og sammenhæng, eller dykke ned i de afsnit man er nysgerrig på.

Vores pædagogiske læreplans udtryk er legende med en barnehånds streg i tegningerne. Dette for at tydeliggøre, at barndommen har værdi i sig selv og at det pædagogiske arbejde samt læringsmiljøerne tager udgangspunkt i et børneperspektiv.

God læselyst!

## HVEM ER VI?

Glesborg Børnehaven er placeret i Glesborg by. Børnehaven er bygget i 2011, og har en stor dejlig legeplads med varieret terræn samt overdækket terrasse og sandkasse.

Vi er delt i én vuggestuegruppe og to børnehavegrupper.

Børnene i børnehaven er aldersopdelte og grupperne hedder Larverne, for de yngste og Sommerfuglene, for de ældste.

Vi laver forskellige aktiviteter så som traditionsbundne aktiviteter, motorik og rytmik, tager på gåture og oplever verden udenfor børnehaven, klipper og klistrer og skaber små forskellige legestationer i det daglige.

For os er det vigtigt, at børnene får lov til, at udfordre egne evner, ideer og grænser igennem leg og vi skaber rum og plads til, at alle får mulighed for at øve sig og være i udvikling.

# DET PÆDAGOGISKE GRUNDLAG

## **Hvad betyder det pædagogiske grundlag hos os?**

De centrale emner i det pædagogiske grundlag giver nationalt en fælles retning. Elementerne er beskrivelser som ikke i sig selv definerer handlinger hos det pædagogiske personale. Vi har derfor udfoldet de centrale elementer til retningsgivende handlinger med henblik på, at understøtte i læringsmiljøerne.

# BARNESYN



Jeg har med-bestemmelse  
Jeg oplever omsorg, tryghed og  
tilpasse udfordringer  
Jeg har plads, tid og ro til at være  
mig  
Jeg har ret til at være barn

## DE VOKSNES HANDLINGER

**Vi** anerkender børnene og viser dem at vi er glade for dem gennem fysisk omsorg

**Vi** spørger ofte børnene hvad de vil lave, kan lide/ikke lide og synes om forskellige ting

**Vi** evaluerer med børnene efter planlagte / spontane aktiviteter

**Vi** arbejder med demokrati til samlinger

**Vi** inddrager børnenes meninger i dagligdagen



### BARNESYN

*Det at være barn har en værdi i sig selv. Børn skal ikke alene forberedes på at blive voksne, men også støttes og værdsættes i de første år.*

# DANNELSE & BØRNEPERSPEKTIV



Jeg lærer lidt om værdier  
 Jeg lærer at være hensynsfuld og omsorgsfuld  
 Jeg er med til at skabe min egen læring  
 Jeg er med til at forme dagen

## DE VOKSNES HANDLINGER

Vi inviterer insisterende barnet til at deltage aktivt

Vi reflekterer løbende over vores læringsmiljøer i forhold til tryghed og pædagogik

Vi lader børnene være med til at udvikle læringsmiljøerne

Vi lader børnene vælge og fravælge aktiviteter i løbet af dagen



## DANNELSE & BØRNEPERSPEKTIV

Børn på fx 2 år og 4 år skal høres og tages alvorligt som led i starten på en dannelsesproces og demokratisk forståelse. Dannelse, ligestilling og demokrati skal medtænkes i det pædagogiske arbejde, så børnene oplever at have indflydelse på udformning af dagligdagen og aktiviteterne uanset baggrund, køn, alder og kultur. Det pædagogiske personale i dagtilbuddet skal invitere barnet til at være aktivt deltagende, så barnet selv er med til at skabe sin læring og konkrete deltagelse i demokratiske sammenhænge, som personalet er ansvarligt for at skabe.

# LEG



Jeg trives i leg  
 Min leg anerkendes  
 Jeg får hjælp til at lege  
 Jeg er glad for at lege  
 De voksne giver mig ideer til at  
 lege nye lege

## DE VOKSNES HANDLINGER

**Vi** deltager i lege

**Vi** følger børns leg og er opmærksomme på at justere og rammesætte legene så de fungerer

**Vi** reflekterer med børnene over hvordan lege kan udformes og udvikles

**Vi** laver pædagogiske lege for at sikre at alle børn leger

## § LEG

*Legen har en værdi i sig selv og skal være en gennemgående del af et dagtilbud. Legen er også grundlæggende for børns sociale og personlige læring og udvikling, og legen fremmer blandt andet fantasi, virkelyst, sprog, nysgerrighed, sociale kompetencer, selvværd og identitet. Nogle gange skal legen støttes, guides og rammesættes, for at alle børn kan være med, og for at legen udvikler sig positivt for alle børn.*

# LÆRING



Jeg tør at prøve nyt og at begå fejl  
 Jeg lærer med hele kroppen  
 Jeg bruger min fantasi  
 Jeg finder på lege og får hjælp af de voksne til at udvikle dem  
 Jeg oplever forskellige miljøer  
 Jeg får inspiration fra de voksne

## DE VOKSNES HANDLINGER

**Vi** vil gennem børns leg se hvad der interesserer dem

**Vi** vil arbejde videre med børns leg i planlagte aktiviteter

**Vi** vil deltage i børns leg for at udvide og udvikle legen

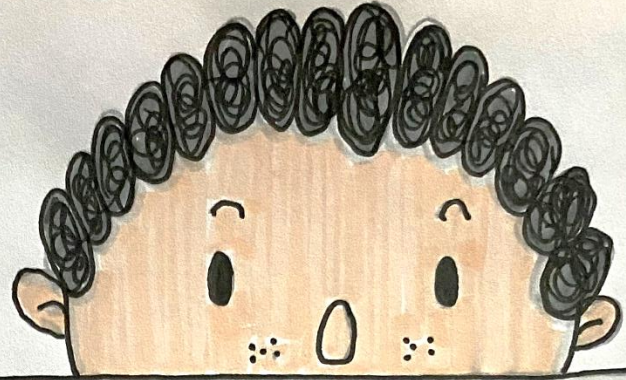
**Vi** hjælper alle børn til at lege

**Vi** mener, at al læring og aktiviteter skal have en legende tilgang

## § LÆRING

Læring skal forstås bredt, og læring sker fx gennem leg, relationer, planlagte aktiviteter og udforskning af naturen og ved at blive udfordret. Det pædagogiske læringsmiljø handler om at fremme børns kropslige, følelsesmæssige, sociale og kognitive udvikling og forståelse.





## PRAKSISEKSEMPLER - GLIMT AF HVAD VI GØR

I en enkelt aktivitet, såsom wellness, er der ligeså mange læringsmåder som der er børn. Vi oplever f.eks. at et barn bliver bevidst om at noget er ufarligt og rart, en anden bliver bevidst om dét, at kunne ligge stille, og en tredje bliver bevidst om, hvad forskellen er på vores fem sanser osv.

Én aktivitet lærer børnene noget forskelligt.

# BØRNEFÆLLESSKABER



Jeg har ret til at være en del af fællesskabet  
 Jeg har gode venner  
 Jeg tager initiativer og de ses  
 Jeg mobber ikke  
 Jeg deltager aktivt i fællesskabet  
 Jeg oplever at der er plads til alle

## DE VOKSNES HANDLINGER

Vi vil skabe rum for og understøtte at børn skaber venskaber – også på tværs af alder, køn og kultur

Vi arbejder med forebyggelse af mobning

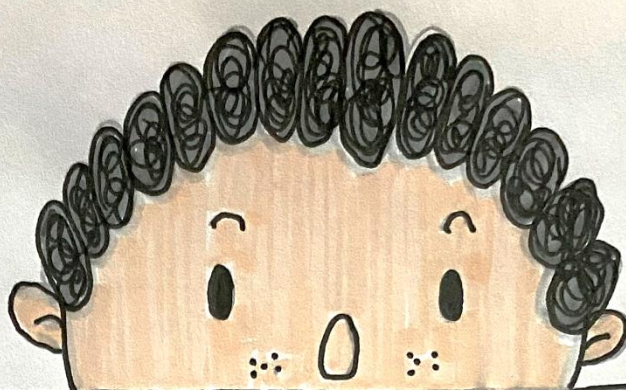
Vi har fokus på individ og grupper

Vi vil støtte børnene i at lytte til hinanden

Vi arbejder for at alle børn er en del af et fællesskab

### § BØRNEFÆLLESSKABER

Al leg, dannelse og læring sker i børnefællesskaber, som det pædagogiske personale fastsætter rammerne for. Relationer og venskaber er afgørende, hvor alle børn skal opleve at være en del af fællesskabet og blive respekteret og lyttet til. I dagtilbuddenes hverdag skal der være plads til, at det enkelte barn både kan vise initiativ og kan være aktivt deltagende, samtidig med at fællesskabet skaber rum til alle, nye relationer og mulighed for at prøve forskellige positioner mv. det er det pædagogiske personales og ledelsens opgave at skabe en balance mellem individ og fællesskab i dagtilbuddet.



## PRAKSISEKSEMPLER - GLIMT AF HVAD VI GØR

Vi taler om, at være en god ven og om, hvordan man er det. Vi lærer børnene at se på ansigtsudtrykket hos det andet barn (hvad siger det?)

Vi optræder for hinanden: Larver overfor Sommerfuglene og omvendt - de føler at nogen gør noget for dem og de gør noget for de andre. Vi definerer hinanden.

## DET PÆDAGOGISKE LÆRINGSMILJØ



Jeg kender rutinerne i børnehaven  
Jeg må gerne sige til og fra  
Jeg oplever et inspirerende sprogligt miljø  
De voksne sætter ord på min færden  
Jeg er ofte i dialog med de voksne  
Jeg oplever forskellige aktiviteter

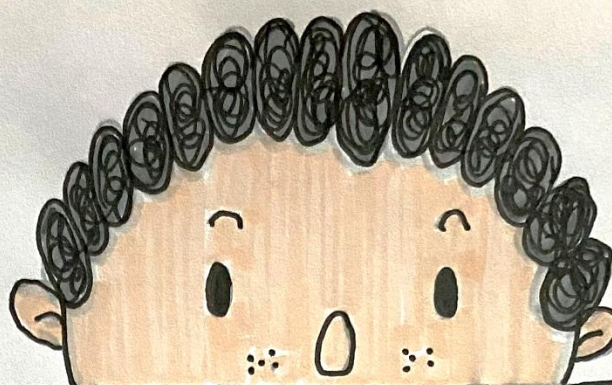
### DE VOKSNES HANDLINGER

**Vi** taler med barnet i dagens rutiner  
**Vi** giver tid til at barnet selv øver sig  
**Vi** stiller åbne spørgsmål og skaber dialoger  
**Vi** er anerkendende og yder omsorg  
**Vi** har en fag-reflekteret tilgang til digitale redskaber og andre former for legetøj  
**Vi** laver planlagte aktiviteter  
**Vi** griber nuet og laver spontane aktiviteter  
**Vi** følger og understøtter børnenes initiativer  
**Personale og ledelse** arbejder løbende med rammesætning, organisering og tilrettelæggelse

### §§ DET PÆDAGOGISKE LÆRINGSMILJØ

Det skal fremgå af den pædagogiske læreplan, hvordan det enkelte dagtilbud hele dagen etablerer et pædagogisk læringsmiljø, der med leg, planlagte vokseninitierede aktiviteter, spontane aktiviteter, børneinitierede aktiviteter samt daglige rutiner giver børnene mulighed for at trives, lære, udvikle sig og dannes.

Det pædagogiske læringsmiljø skal tilrettelægges, så det inddrager hensynet til børnenes perspektiv og deltagelse, børnefællesskabet, børnegruppens sammensætning og børnenes forskellige forudsætninger.



## PRAKSISEKSEMPLER - GLIMT AF HVAD VI GØR

### Planlagte vokseninitierede aktiviteter

Vi laver lege på legepladsen, såsom "Leg på streg", "Alle mine kyllinger", Bankebøf, Gemmeleg, Cykelvæddeløb, Fodboldspil mm.

Sommerfuglene: vi taler om og laver før-skole-ting, tegner indenfor stregerne, sang og rytmik, rim og remser, legeskriver, vi arbejder med kropslig udfoldelse hvor vi har fokus på motorik, hvor børnene spejler sig i de voksne, vi taler om følelser gennem nogle forskellige kort, øver os i at vente på tur, være en god ven og hjælpe hinanden.

Larverne: vi holder samling, laver diverse aktiviteter som gåture, kreative ting, sang og rytmik, motorisk bevægelse, børne-fortæller/voksen-fortæller (børn i fokus) og små skuespil. Hver dag har sit eget tema i aktiviteterne såsom kreativitet, gåtur, motorik mm.

### Børneinitierede aktiviteter

Disse aktiviteter ses ofte i den frie leg. Div. rollelege, huleleg, leg med pinde og sten, leg i køkken, finde smådyr mm.

### Spontane aktiviteter

Disse opstår ofte ved samlinger. Børnene tager voksenrollen i en læringsituation, den voksne bliver inviteret ind i legen og "leger med" f.eks. i en cirkusforestilling.

### Hvad har vi fokus på i alle dagens rutiner?

Nærvær, forudsigelighed, struktur, vi ser det enkelte barn, leg/hygge, omsorg for hinanden, vise hensyn til hinanden, vi har øje for det enkelte barn på den enkelte dag og vi er tydelige voksne.

### Hvilke læringsrum/legerum tilbyder vi i løbet af dagen?

Fysiske legstationer (klodserum, tegneren mm.)

Leg ude og inde og udenfor børnehaven (skolegården, gymnastiksalen, "bakkerne" mm); dette kan skifte efter årstid, vind og vejr

Venskab og relationer som læringsrum

De voksne som rollemodeller

Børnenes forskellighed og plads til denne

Progression vs. NUZO (nærmeste udviklingszone)

## SAMARBEJDE MED FORÆLDRENE OM BØRNS LÆRING



Mine forældre og de voksne arbejder sammen om hvordan jeg bedst trives. De ved hvad jeg øver mig på og skal lære. De har et fælles ansvar for mig i forhold til trivsel, læring, udvikling og dannelse.

### DE VOKSNES HANDLINGER

Vi afholder forældremøder og forældresamtaler hvor der er fokus på læring

Vi er opmærksomme på forældrene i de daglige fora for samtaler fx i hente/bringe situationerne

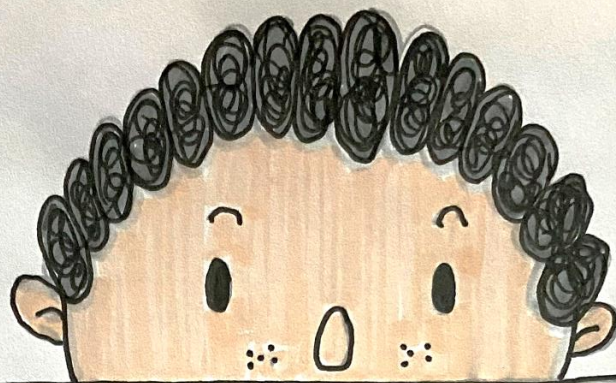
Vi giver forældrene ideer til at støtte og udvikle barnets læring

Vi møder forældrene med positive forventninger

Vi ved at forældrene kender deres barn bedst

## § SAMARBEJDE MED FORÆLDRENE OM BØRNS LÆRING

Det skal fremgå af den pædagogiske læreplan, hvordan dagtilbuddet samarbejder med forældrene om børns læring.



## PRAKSISEKSEMPLER - GLIMT AF HVAD VI GØR

Et barn har øvet sig i at tage tøj på og i dag lykkedes det. Denne gode historie videregives til forældrene ved hentning.

Et barn har taget initiativ til at hjælpe en kammerat i en læringsproces. Denne historie videregives til forældrene ved hentning.

## FORÆLDRESAMARBEJDET

- *Beskrivelse udarbejdet i et samarbejde mellem Distriktsbestyrelsen og pædagogisk personale i marts 2021*

### Samarbejde om børnegruppen

**Forældre er aktive i at understøtte et børnefællesskab, der er rart for alle at være en del af ved at:**

- Have fokus på det positive og være fordomsfri
- Tale positivt om de andre børn, forældre, personale osv.
- Fremhæve de gode historier / legerelationer.
- Arrangere legeaftaler for børnene
- Tale ting positivt op, hvis barnet har en negativ tilgang til det
- Vise interesse for børnefællesskabet (eks. hvis barnet kommer hjem med våde støvler – her kan man sige: "Hvem har du hoppet i vandpyt med i dag? "
- Være nysgerrige på hele børnegruppen og fremhæver dynamikken i gruppen
- Vise interesse for fælles aktiviteter, kreative projekter mm.
- Arrangere fælles arrangementer for børn og voksne
- Vise børnene at man har det rart med de andre voksne

**Samarbejdet om børnegruppens trivsel, læring, udvikling og dannelse sættes i fokus ved at:**

- Alle børn har lov til at vise styrker og stærke sider
- Forældrene synger, læser og leger de samme lege hjemme, således at det enkelte barn bliver styrket i fællesskabet
- Prioritere information og kommunikation vedr. fokuspunkter – evt. på en tavle med hvad der er lavet i løbet af dagen
- Forældre spørger ind til det som barnet har lavet på dagen og evt. følger op på det hjemme hvor der er mere ro til fordybelse
- Alle tager godt imod nye børn og forældre / familier
- Lade børnene have legeaftaler
- At man i dagplejen / institutionen og i hjemmet arbejder med mangfoldighed



## **Samarbejde om det enkelte barn**

### **Samarbejdet om barnets trivsel, læring, udvikling og dannelse sættes i fokus ved at:**

- Den uformelle samtale mellem forældre og pædagogisk personale får plads
- Man har en løbende åben dialog
- Skabe mere struktur og tilrettelagte dage, da det vil tydeliggøre overfor forældrene, hvordan det enkelte barns hverdag ser ud og hvad der i tiden er fokus på
- Man evt. arbejder med et årshjul – det skaber tydeliggørelse
  - Forældremøder 1-2 gange årligt
  - Forældresamtaler 1 gang årligt
  - Sociale arrangementer
  - Forældreønske om åbne kaffe møder / forældre kaffe evt. sidste fredag i måneden
- Sætte fokus på dialog og lokal opfølgning hos forældre/barn
- Tro på, at læring vil kunne forankres gennem den repetition der ligger i dialogen
- Der er mulighed for en samtale efter ønske
- Styrke det sociale sammenhold på tværs af familier, evt. gennem arrangementer
- At hele forældregruppen deltager i planlagte møder

### **En god dialog mellem forældre og dagplejen / det pædagogiske personale er kendetegnet ved:**

- En gensidig åbenhed, ligeværdighed, respekt, fortrolighed og tillid
- At vi er gensidigt lyttende og imødekommende
- At forældrene "tør" kontakte dagplejer / personalet ved behov
- At man har en positiv og anerkendende tilgang til hinanden
- At vi siger "godmorgen" og "farvel" til hinanden
- At dagplejer / personale er professionel

### **Et tillidsfuldt og konstruktivt samarbejde om børnenes trivsel, læring, udvikling og dannelse opbygges ved:**

- At der er en god vidensdeling i dagligdagen omkring børnenes trivsel, læring, dannelse og udvikling
- At der er en professionel tilgang til familien, forældre og barn
- At man sammen har fokus på barnet og dets behov
- At man overholder aftaler

## **Gensidige forventninger til samarbejdet**

### **Forældrenes forventninger til det individuelle forældresamarbejde**

- Daglig dialog om stort og småt inkl. information om dagens aktiviteter mm.
- At det pædagogiske personale ind imellem giver sig tid til en længere overlevering – det er svært for forældrene, at vide hvornår der er tid til det.
- At man bliver kontaktet pr. telefon hvis der er sket noget svært/træls
- At det er okay at kontakte ledelsen, hvis man har udfordringer / spørgsmål
- At man møder hinanden med respekt og en anerkendende tilgang
- At man får en opfølgning dagen efter en "svær" samtale (Hvad hørte du mig sige? – dagplejer / det pædagogiske personale lærer også af det)

### **Det pædagogiske personales forventninger til det individuelle forældresamarbejde**

- En gensidig åben og ærlig kommunikation omkring barnets udvikling og trivsel
- At forældrene er imødekommende
- At forældrene deltager i samtaler vedr. barnet
- At forældrene er deltagende, lydhør omkring problematikker og forventninger
- At dagplejer / personale bliver informeret om betydelige ændringer i hjemmet, som kan have indvirkning på barnets trivsel. Det kunne være store ting så som flytning, skilsmisse og dødsfald men også små ting som dårlig nattesøvn, ændring i kost mm.
- At man overholder aftaler – at både dagplejer / personale og forældre tager deres del af ansvaret

### **Forventninger til det mere generelle forældresamarbejde**

- At man oplever en gensidig tillid og respekt
- At man som forældre kan se ud over eget barns behov og er rummelige og inkluderende overfor alle børn i gruppen
- At der er opbakning til informationsmøder og forældremøder
- At forældrene bakker op omkring dagplejens / institutionens værdier og pædagogik
- At forældrene husker at tjekke for skiftetøj, bleer, sutter, tøj / fodtøj efter vejret mm.
- At forældrene kontakter dagplejer / personalet hvis de har brug for en snak om stort og småt, råd og vejledning eller har en bekymring / forundring.
- At forældrene og dagplejer / pædagogisk personale holder sig orienteret på AULA og ved opslag i garderoben.
- At forældre overholder tidsfrister ved ferie tilmelding/ framelding
- At forældrene giver besked ved barnets fravær

## BØRN I UDSATTE POSITIONER



Jeg er glad for at være i børnehaven  
Jeg oplever trivsel  
Jeg er en del af et fællesskab  
Jeg deltager aktivt i fællesskabet  
Jeg oplever tilpasse udfordringer

### DE VOKSNES HANDLINGER

**Vi** hjælper børnene til at opleve mestring i fx de børne- og vokseninitierede lege og aktiviteter

**Vi** møder børnene med positive forventninger

**Vi** viser at børn og forældre er betydningsfulde

**Vi** lader børnene indgå i mindre grupper så ofte som muligt

**Vi** giver børnene mulighed for at trække sig fra en aktivitet - ellers ændrer vi aktiviteten så barnet får mulighed for deltagelse



### BØRN I UDSATTE POSITIONER

*Det skal fremgå af den pædagogiske læreplan, hvordan det pædagogiske læringsmiljø tager højde for børn i udsatte positioner, så børnenes trivsel, læring, udvikling og dannelse fremmes.*

## PÆDAGOGISK LÆRINGSMILJØ MED SAMMENHÆNG TIL BØRNEHAVEKLASSEN



Jeg glæder mig til at komme i skole  
Jeg har nogle gode venner  
Jeg kan lide at lære nyt  
Jeg er nysgerrig og leger med tal,  
bogstaver, former og mønstre  
Jeg er modig overfor nye oplevelser

### DE VOKSNES HANDLINGER

**Vi** forbereder børnene på det kommende skole-liv

**Vi** giver børnene positive erfaringer med deltagelse i fællesskabet

**Vi** arbejder bevidst med tal, bogstaver, former og mønstre

**Vi** arbejder med mod, evnen til at fordybe sig og dét at være vedholdende.

**Vi** arbejder med børnenes trivsel og selvstændighed

## § PÆDAGOGISK LÆRINGSMILJØ MED SAMMENHÆNG TIL BØRNEHAVEKLASSEN

*Det skal fremgå af den pædagogiske læreplan, hvordan der i børnenes sidste år i dagtilbuddet tilrettelægges et pædagogisk læringsmiljø, der skaber sammenhæng til børnehaveklassen.*



# PRAKSISEKSEMPLER

## - GLIMT AF HVAD VI GØR

De fag-faglige aktiviteter bliver tydeligere når børnene går fra Larver til Sommerfugle. Der bygges videre på den tidligere tillæring af de sociale kompetencer, f.eks. skal børnene lære selv at klare toiletbesøg, at skrive bogstaver, at turde at være på.

Eksempel på fag-faglig aktiviteter: "Kan du sige MADPAKKE uden at sige PAKKE?"

# INDDRAGELSE AF LOKAL- SAMFUNDET



Jeg kommer på besøg forskellige steder  
Jeg har kendskab til det lokale samfund  
Jeg får oplevelser med fællesskabet  
Jeg lærer nyt – også udenfor børnehaven

## DE VOKSNES HANDLINGER

### VI SAMARBEJDER MED:

#### **Pizzeriaet**

Vi har lavet pizzaer i pizzeriaet.

#### **SuperBrugsen**

Vi handler her og er ind imellem de glade modtagere af lækre sager.

#### **Kirken og præsten**

Til jul deltager vi i julegudstjeneste.

#### **Den lokale sportshal**

Vi bruger ind imellem hallen.

#### **En bondemand**

Her kommer vi og følger årets gang på gården.

#### **Plejhjemmet**

Vi besøger plejhjemmet, hvor vi synger og hygger med "de gamle".

## § INDDRAGELSE AF LOKALSAMFUNDET

*Det skal fremgå af den pædagogiske læreplan, hvordan dagtilbuddet inddrager lokalsamfundet i arbejdet med etablering af pædagogiske læringsmiljøer for børn.*

## DET FYSISKE, PSYKISKE OG ÆSTETISKE BØRNEMILJØ



Jeg kan godt lide at være her  
Der er plads til at være mig  
Jeg har det godt med børn og voksne  
Vi har spændende legesager  
Jeg er med til at skabe gode miljøer

### DE VOKSNES HANDLINGER

#### I vores fysiske børnemiljø vægter vi:

- at der er plads til leg både ude og inde
- at være opmærksom på støjniveauet.
- at have en funktionsinddelt legeplads, med plads til nytænkning (gælder også indendørs)

#### I vores psykiske børnemiljø vægter vi:

- at tale ordentligt til hinanden
- at lytte til hinanden
- at der er plads til forskellighed
- at hjælpe hinanden (empati)
- at skabe ejerskab for børnenes side
- at bruge humor

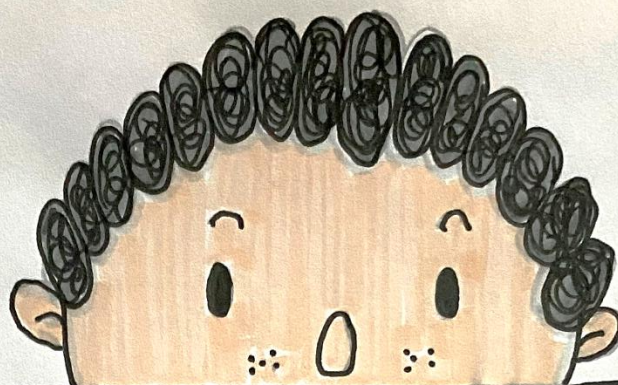
#### I vores æstetiske børnemiljø vægter vi:

- at børnene får lov til at bidrage til fællesskabet (optræde, fortælle historier, medbestemmelse på aktiviteterne mm)
- at der er hyggeligt og en god atmosfære

### DET FYSISKE, PSYKISKE OG ÆSTETISKE BØRNEMILJØ

Arbejdet med det fysiske, psykiske og æstetiske børnemiljø i dagtilbuddet skal integreres i det pædagogiske arbejde med etablering af pædagogiske læringsmiljøer.

Børnemiljøet skal vurderes i et børneperspektiv, og børns oplevelser af børnemiljøet skal inddrages under hensyntagen til børnenes alder og modenhed.



## PRAKSISEKSEMPLER - GLIMT AF HVAD VI GØR

### I vores fysiske børnemiljø

Vi bruger stillestund med timeglas, vi opfordrer til brug af inde-stemme, vi opfordrer til at vilde-løbe-lege primært foregår udendørs

### I vores psykiske børnemiljø

De voksne er gode rollemodeller (god tone/kemi blandt de voksne/god atmosfære)

Vi tilstræber at skabe nærvær/fordybelse/omsorg til det enkelte barn

De voksne vil rigtig gerne børnene og vi viser dem det

### I vores æstetiske børnemiljø

Vi sørger for, at børnene er med til at sætte deres præg på udsmykningen i børnehaven.

Vi bevarer jordbunken/bag bakken, hvor børnene har deres eget æstetiske læringsrum, uden direkte opsyn

De fysiske rammer er fleksible, dvs. de voksne er lydhøre overfor hvis børnene ønsker noget andet end det eksisterende; at vi følger børnenes spor.

Vi skaber bl.a. hygge gennem:

- små rum/grupper/huler
- dæmpet belysning ind imellem



## DE 6 LÆREPLANS TEMAER

Læreplanstemaerne i den pædagogiske læreplan rummer tilsammen de forskellige kompetenceområder, som alle børn skal møde i dagtilbud. Det er det pædagogiske personale og ledelsens opgave at sørge for, at arbejdet med læreplanstemaerne finder sted i pædagogiske læringsmiljøer, hvor temaerne fungerer sammenhængende.

Opdelingen i de seks læreplanstemaer sikrer fokus på centrale elementer i børns trivsel, læring, udvikling og dannelse. Temaerne viser en bredde i forståelsen af, hvilke områder børn bør gøre sig erfaringer med.

# ALSIDIG PERSONLIG UDVIKLING

Alsidig personlig udvikling drejer sig om den stadige udvidelse af barnets erfaringsverden og deltagelsesmuligheder. Det forudsætter engagement, livsduelighed, gåpåmod og kompetencer til deltagelse.

## Engagement

- Læringsmiljøet støtter børns engagement
- Læringsmiljøet fremmer børns engagement og deltagelse, så børnene derigennem oplever fordybelse, selvrespekt, selvtillid og selvværd

## Livsduelighed

- Læringsmiljøet skal gennem leg og andre meningsfulde aktiviteter bidrage til, at børn gør sig væsentlige erfaringer med forskellige sociale positioner
- Læringsmiljøet understøtter, at børn engagerer sig i leg og aktiviteter, der inviterer dem til at udfolde, udforske og erfare sig selv og hinanden
- Det pædagogiske personale inviterer børn til at udtrykke sig respektfuldt og anerkende deres perspektiver og oplevelser af hverdagen i dagtilbuddet
- Det er særligt vigtigt, at dagtilbuddene understøtter, at børn i udsatte positioner gør sig erfaringer med og aktivt indgår i disse gensidigt forpligtende fællesskaber

## Gåpåmod

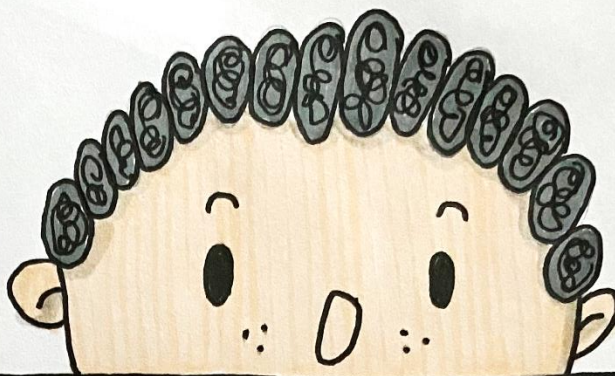
- Læringsmiljøet understøtter børn i at udtrykke deres følelser og håndtere konflikter hensigtsmæssigt uden at miste gåpåmodet
- Det pædagogiske personale sikrer i samarbejde med forældrene, at udfordringerne ikke overstiger børnenes kompetencer eller overskrider deres grænser
- Det pædagogiske personale støtter børnene i at turde gå deres egne veje

## Deltagelseskompetence

- Læringsmiljøet understøtter og udvide barnets erfaringsverden, så børn kan og tør deltage
- Læringsmiljøet giver børn mulighed for at forfølge, engagere og fordybe sig i det, de er optagede af
- Læringsmiljøet motiverer børn til at undres, pirre børnenes nysgerrighed, anerkende børnene for deres fund, støtte børnene i vedholdenhed og støtte deres innovative formåen.

## 1

## MÅL FOR ALSIDIG PERSONLIG UDVIKLING



1. Det pædagogiske læringsmiljø skal understøtte, at alle børn udfolder, udforsker og erfarer sig selv og hinanden på både kendte og nye måder og får tillid til egne potentialer. Dette skal ske på tværs af blandt andet alder, køn samt social og kulturel baggrund.

2. Det pædagogiske læringsmiljø skal understøtte samspil og tilknytning mellem børn og det pædagogiske personale og børn imellem. Det skal være præget af omsorg, tryghed og nysgerrighed, så alle børn udvikler engagement, livsduelighed, gåpåmod og kompetencer til deltagelse i fællesskaber. Dette gælder også i situationer, der kræver fordybelse, vedholdenhed og prioritering.

### HVAD GØR VI?

#### Hvordan understøtter læringsmiljøet, at alle børn på tværs af alder, køn samt social og kulturel baggrund udfolder, udforsker og erfarer sig selv og hinanden?

Børnene kan frit lege med alt legetøj på tværs af køn og kulturel baggrund.

De voksne udstråler og italesætter at forskellighed er okay.

Alle børn får plads til at vise, hvem de er og lege med nye roller.

Nogle gange er dagens aktivitet opdelt på tværs af alder og andre gange er de opdelt efter alder: på gåtur holder en stor en lille i hånden (ser op til vs. føler sig betydningsfuld).

De ukrainske børn her i børnehaven "får lov" til at tale ukrainsk.

#### Hvordan understøtter læringsmiljøet samspil og tilknytning mellem børn og personalet og børn imellem?

De voksne skaber et trygt og sikkert læringsmiljø for barnet.

Man kan som voksen gå foran, gå ved siden af eller gå bagved.

Man kan fysisk skærme nogle børn i en leg, så de får ro til legen.

#### Hvordan er samspillet præget af omsorg, tryghed og nysgerrighed?

De voksne tør vise følelser og være tydelige overfor børnene.

Det er okay, at der er plads til forskellighed i omsorgen til de forskellige børn.

De voksne ser det enkelte barn som det er - den anerkendende tilgang er vigtig.

Relationerne er vigtige ift. omsorg vs. tryghed vs. nysgerrighed, disse tre begreber er vigtige for hinanden.

# SOCIAL UDVIKLING

Social udvikling er udvikling af sociale handlemuligheder og deltagelsesformer og foregår i sociale fællesskaber, hvor børnene kan opleve at høre til, og hvor de kan gøre sig erfaringer med selv at øve indflydelse og med at værdsætte forskellighed. Gennem relationer til andre udvikler børn empati og sociale relationer, og læringsmiljøet skal derfor understøtte børns opbygning af relationer til andre børn, til det pædagogiske personale, til lokal- og nærmiljøet, til aktiviteter, ting, legetøj m.m.

## Deltagelse og medindflydelse

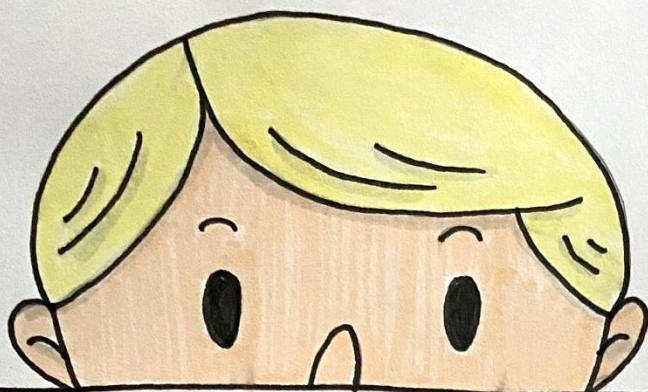
- Det pædagogiske læringsmiljø opfatter forskellighed som en ressource og understøtter muligheden for deltagelse og medindflydelse til fælles glæde og engagement

## Empati

- Det pædagogiske personale er optaget af børneperspektiver, som børnene udtrykker både verbalt og kropsligt
- Læringsmiljøet understøtter både børns daglige trivsel og sociale omgang med hinanden, men bidrage også til, at børnene får erfaringer med at begå sig i verden udenfor

## Legens betydning for social læring

- Læringsmiljøet understøtter, at legen er grundlæggende, for derigennem lærer børn at forhandle, at indgå kompromisser og at løse konflikter
- Læringsmiljøet skal understøtte børns lyst til at lege, udforske og eksperimentere
- Det pædagogiske personale veksler mellem at gå foran, ved siden af og bagved børnene med henblik på at understøtte børnenes deltagelse i legefællesskaber
- I tilrettelæggelsen af læringsmiljøet og rammer for legen spiller såvel det fysiske miljø, indretningen, legetøjet og atmosfæren en vigtig rolle



## MÅL FOR SOCIAL UDVIKLING

2

1. Det pædagogiske læringsmiljø skal understøtte, at alle børn trives og indgår i sociale fællesskaber, og at alle børn udvikler empati og relationer.
2. Det pædagogiske læringsmiljø skal understøtte fællesskaber, hvor forskellighed ses som en ressource, og som bidrager til demokratisk dannelse.

### HVAD GØR VI?

#### **Hvordan understøtter læringsmiljøet, at alle børn trives og indgår i sociale fællesskaber?**

Børnene leger sammen. Børn byder ind og voksne lytter. Voksne byder ind og børn lytter. Børn danner nye relationer på tværs af grupperne, køn, alder mm.

#### **Hvordan understøtter læringsmiljøet, at alle børn udvikler empati og relationer?**

Vi sætter ord på børnenes og vores følelser, hvilket er med til at understøtte empatien. Børnene danner nye relationer på tværs.

#### **Hvordan understøtter læringsmiljøet fællesskaber?**

Vi arbejder med at skabe en god blanding af voksenstyret og børnestyret aktivitet, hvor børn ser hinanden og indgår forskellige relationer.

#### **Hvordan bruger vi forskellighed som en ressource?**

Børnene accepterer at nogle har særlige behov eller udfordringer. Vi forsøger at se det enkelte barn, som det er.

# KOMMUNIKATION OG SPROG

Børns kommunikation og sprog tilegnes og udvikles i nære relationer med barnets forældre, i fællesskaber med andre børn og sammen med det pædagogiske personale. Det centrale for børns sprogtilegnelse er, at læringsmiljøet understøtter børns kommunikative og sproglige interaktioner med det pædagogiske personale. Det er ligeledes centralt, at det pædagogiske personale er bevidst om, at de fungerer som sproglige rollemodeller for børnene, og at børnene guides til at indgå i fællesskaber med andre børn.

## Interaktioner

- Det pædagogiske personale er indlevende og nysgerrigt og har lyst til kommunikation og samtale med fokus på det, børnene er optagede af

## Sproglige rollemodeller

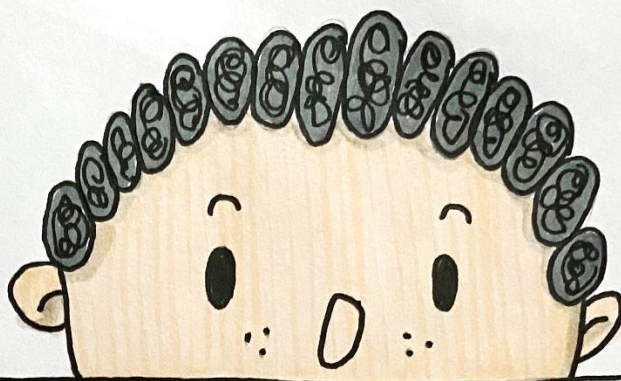
- Det pædagogiske personale hjælper alle børn til at indgå i dialoger, hvor de lærer at skiftes til at være i en tale- og en lytte position

## Fællesskaber

- Det pædagogiske personale deltager i og rammesætter børns leg
- Det pædagogiske personale anvender børnenes legeindhold som pejlemærke for mulige samtaleemner, men også som pejlemærke for, hvad der kan være en udfordring for det enkelte barns sprogudvikling
- Det pædagogiske personale har ansvar for, at børn får mange og forskellige erfaringer med sprog i selvorganiseret og spontan leg og andre meningsfulde aktiviteter med hinanden
- Læringsmiljøet tilbyder børn en bred vifte af sproglige læringsmuligheder og aktiviteter
- Sproglige læringsmuligheder tænkes ind i alle rutiner og i planlagte og spontane aktiviteter, hvor børn introduceres til nye begreber og udtryksformer såsom fx skrift-, symbol- og billedsprog
- Læringsmiljøet giver børn adgang til bøger, skriveredskaber, papir og andre skriftlige produkter
- Læringsmiljøet sikrer, at det pædagogiske personale via refleksion over organisering og pædagogisk didaktiske overvejelser skaber samtaler af høj kvalitet i alle sammenhænge mellem det pædagogiske personale og børn og børn imellem
- Det pædagogiske personale samarbejder med forældre om børns sprog både i forhold til det enkelte barn og i forhold til børnefællesskabet.

## 3

## MÅL FOR KOMMUNIKATION OG SPROG



1. Det pædagogiske læringsmiljø skal understøtte, at alle børn udvikler sprog, der bidrager til, at børnene kan forstå sig selv, hinanden og deres omverden.
2. Det pædagogiske læringsmiljø skal understøtte, at alle børn opnår erfaringer med at kommunikere og sprogliggøre tanker, behov og ideer, som børnene kan anvende i sociale fællesskaber.

### HVAD GØR VI?

#### **Hvordan understøtter læringsmiljøet, at alle børn udvikler sprog, der bidrager til, at børnene kan forstå sig selv, hinanden og omverdenen?**

Vi guider og italesætter tingene overfor børnene, det gælder både følelser, oplevelser mm.

Vi læser historier med (måske lidt ☺) overdrevent tale + mimik, hvilket inspirerer børnene og gør dem nysgerrige.

Vi "fanger" børnene dér hvor de er.

Vi bruger rim & remser, sang og rytmik og forskellige sproglege. Vi leger med sproget når vi ser en mulighed for det.

#### **Hvordan understøtter læringsmiljøet, at alle børn opnår erfaringer med at kommunikere og sprogliggøre tanker, behov og ideer?**

Vi hjælper med at sætte ord på tingene. Vi griber nuet – lige dét børnene taler om og udvider det sprogligt.

# KROP, SANSER OG BEVÆGELSE

Børn er i verden gennem kroppen, og når de støttes i at bruge, udfordre, eksperimentere, mærke og passe på kroppen – gennem ro og bevægelse – lægges grundlaget for fysisk og psykisk trivsel. Kroppen er et stort og sammensat sansesystem, som udgør fundamentet for erfaring, viden samt følelsesmæssige og sociale processer, ligesom al kommunikation og relations dannelse udgår fra kroppen.

## Generelt

- Læringsmiljøet i dagtilbuddet giver alle børn, herunder de børn, som har begrænsede erfaringer med krop, sanser og bevægelse, mulighed for at deltage i fællesskaber, aktiviteter og leg
- Det pædagogiske personale motiverer børn til at bevæge sig ved at vise glæde ved bevægelse og kropslig udfoldelse
- Det pædagogiske personale er nysgerrigt og udvælger og følger bevidst børnenes bevægelsesinitiativer
- Forældre inddrages via dialog og som samarbejdspartnere med hensyn til at give børnene gode betingelser for bevægelse

## Krop

- Det pædagogiske læringsmiljø understøtter, at børn har mulighed for at erfare verden med deres krop og gennem deres krop

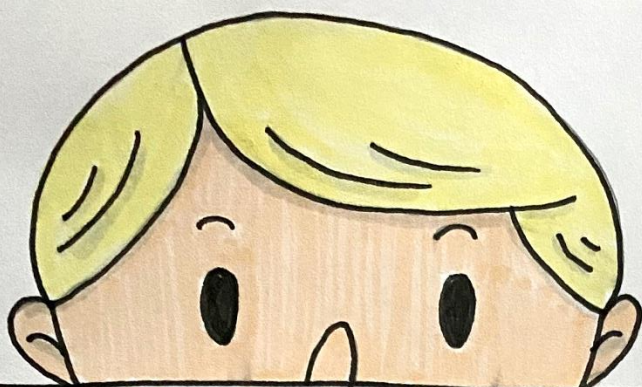
## Sanser

- Det pædagogiske læringsmiljø understøtter stimulering af de tre motoriske grundsanser (den taktile sans, den vestibulære sans/labyrintsansen og muskel-led-sansen) i samarbejde med de fire øvrige sanser (lugtesansen, synssansen, smagssansen og høresansen)

## Bevægelse

- Læringsmiljøet skal understøtte børns aktive udforskning af verden og kroppens muligheder såvel alene som sammen med andre børn og aktivt pædagogisk personale i et inkluderende børnefællesskab og i samspil med de fysiske omgivelser ude og inde





4

## MÅL FOR KROP, SANSER OG BEVÆGELSE

1. Det pædagogiske læringsmiljø skal understøtte, at alle børn udforsker og eksperimenterer med mange forskellige måder at bruge kroppen på.
2. Det pædagogiske læringsmiljø skal understøtte, at alle børn oplever krops- og bevægelsesglæde både i ro og i aktivitet, så børnene bliver fortrolige med deres krop, herunder kropslige fornemmelser, kroppens funktioner, sanser og forskellige former for bevægelse.

## HVAD GØR VI?

### Hvordan understøtter læringsmiljøet, at alle børn bruger deres krop på forskellige måder?

Vi er med til at sikre, at børnene har tøj på som de kan bevæge sig i, og som passer til dagens vind og vejr.

Vi har sang og rytmik en gang ugentligt (kontinuerligt).

Gymnastiksalen benyttes en eller flere gange om ugen, afhængig af årstid.

Vi er på gåture.

Vi bruger sandbanken (stimulerer bl.a. taktile sans).

Vi tilbyder daglig udeleg og bevægelse, primært på børnenes egne præmisser.

Vi laver fin-motorik-aktiviteter: perler, plus-plusser, tegne, klippe, klistre, før-skole-arbejde.

Vi støtter børnene i, at være selvhjulpne ift. påklædning, ryd op, sæt stole op mm.

Børnene lærer håndvask, sansestimulans (våd/tør, kold/varm).

Vi arbejder med børns kropsbevidsthed: hvor er hvad på kroppen og hvad hedder de forskellige ting.

**Hvordan understøtter læringsmiljøet, at alle børn oplever bevægelsesglæde i ro?**

Vi bruger wellness jvf. Sanser.

Der er fysisk kontakt ml. barn og voksen (kram, nusser, tryk-massage, kilde mm).

Børnene ser os voksne være aktive deltagende.

Vi voksne bruger tydelighed igennem tydeligt kropssprog og mimik.

**Hvordan understøtter læringsmiljøet, at alle børn oplever bevægelsesglæde i aktivitet?**

Vi voksne bruger tydelighed igennem tydeligt kropssprog og mimik.

Vi voksne anerkender børnenes følelser gennem spejling, dette gør børnene bliver mere bevidste omkring egne følelser og lyst til deltagelse.

Vi bruger den lokale hal som en aktivitet, SFO pudrummet og mooncars.

Vi voksne deltager og er derfor rollemodeller for deltagelse. Børnene kan spejle sig i os.

# NATUR, UDELIV OG SCIENCE

Naturoplevelser i barndommen har både en følelsesmæssig, en kropslig, en social og en kognitiv dimension. Naturen er et rum, hvor børn kan eksperimentere og gøre sig de første erfaringer med naturvidenskabelige tænke- og analysemåder. Men naturen er også et grundlag for at arbejde med bæredygtighed og samspillet mellem menneske, samfund og natur.

## Generelt

- Læringsmiljøet tager afsæt i mulig læring og inddrager børnene som aktive medskabere af egen læring ved at stille åbne, nysgerrige spørgsmål til børnenes forståelse af sammenhænge i naturen og deres omverden
- Det pædagogiske personale lytter til børnenes undren og egne spørgsmål og til børnenes begyndende hypotesedannelser og kategoriseringer i forhold til naturen
- Dagtilbuddet samarbejder med forældre om at understøtte en grundlæggende naturvidenskabelig dannelse af børnene.

## Natur

- Læringsmiljøet tilgodeser, at alle børn, uanset hvor de vokser op, og uanset baggrund, får mulighed for at opleve et bredt udsnit af naturen, både i byen og på landet
- Læringsmiljøet giver børn mulighed for at overveje deres eget samspil med naturen og naturens ressourcer

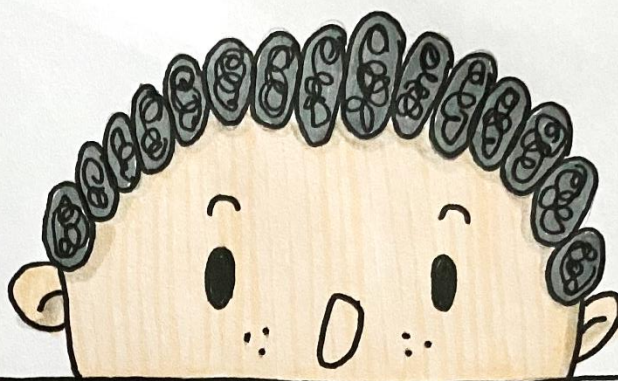
## Udeliv

- Udeliv handler blandt andet om at personalet giver børn legemuligheder og oplevelser i og med naturen, så de får mulighed for at lære sig selv og naturen at kende

## Science

- Læringsmiljøet understøtter børns begyndende forståelse for lovmæssigheder i naturen, børns medfødte talfornemmelse og fornemmelse for størrelser og dermed en begyndende matematisk opmærksomhed
- Der tages udgangspunkt i et læringssyn, der aktivt inddrager børnenes eksisterende viden og erfaringer, undren og spørgsmål, men som samtidig forstyrrer og udfordrer børnenes aktuelle forståelse
- En science tilgang betyder, at læringsmiljøet giver børnene mulighed for at danne erfaringer med årsag, virkning og sammenhænge og støtter børnene i at kategorisere og systematisere deres omverden ved hjælp af relations par, som mange/få, stor/lille, tung/let, over/under osv.
- Det pædagogiske personale tilrettelægger læringsmiljøet, så det giver børn mulighed for at eksperimentere med antal, rum og form som tidlige indgange til det matematiske sprog

## 5

**MÅL FOR  
NATUR, UDELIV OG  
SCIENCE**


1. Det pædagogiske læringsmiljø skal understøtte, at alle børn får konkrete erfaringer med naturen, som udvikler deres nysgerrighed og lyst til at udforske naturen, som giver børnene mulighed for at opleve menneskets forbundethed med naturen, og som giver børnene en begyndende forståelse for betydningen af en bæredygtig udvikling.

2. Det pædagogiske læringsmiljø skal understøtte, at alle børn aktivt observerer og undersøger naturfænomener i deres omverden, så børnene får erfaringer med at genkende og udtrykke sig om årsag, virkning og sammenhænge, herunder en begyndende matematisk opmærksomhed.

**HVAD GØR VI?**
**Hvordan understøtter læringsmiljøet, at alle børn får konkrete erfaringer med naturen?**

Vi er ude dagligt i alt slags vejr.

Vi går ture, ser mange forskellige ting og er opmærksomme i de forskellige årstider.

Vi er opmærksomme på at finde levende og døde dyr.

Vi leder efter dyrespor.

Vi går på detektiv-gåtur.

Vi er nysgerrige og undersøger sammen med børnene.

På legepladsen laver vi skattejagt, bål, konkurrence (hvem finder flest dyr mm).

Vi bruger naturmaterialer i kreative aktiviteter.

Vi bruger Leg på streg.

**Hvordan understøtter læringsmiljøet, at alle børn udvikler nysgerrighed og lyst til at udforske naturen?**

Vi bruger natur og teknologi-lokalet (hvad spiser dyret, og hvor bor de, fjender mm).

Vi taler om affald i naturen.

Vi spiser madpakker i naturen.

**Hvordan understøtter læringsmiljøet, at alle børn aktivt observerer og undersøger naturfænomener i deres omverden?**

Vi laver forsøg.

Vi leger med vand.

Vi taler om vejret, (varmt/koldt, hvad tøj skal vi have på i dag).

**Hvordan arbejder vi med matematisk opmærksomhed og hvordan understøtter læringsmiljøet dette?**

Vi tæller dagligt.

Vi taler om modsætninger.

Vi taler om former og farver.

## KULTUR, ÆSTETIK OG FÆLLESSKAB

Kultur er en kunstnerisk, skabende kraft, der aktiverer børns sanser og følelser, ligesom det er kulturelle værdier, som børn tilegner sig i hverdagslivet. Gennem læringsmiljøer med fokus på kultur kan børn møde nye sider af sig selv, få mulighed for at udtrykke sig på mange forskellige måder og forstå deres omverden.

### Generelt

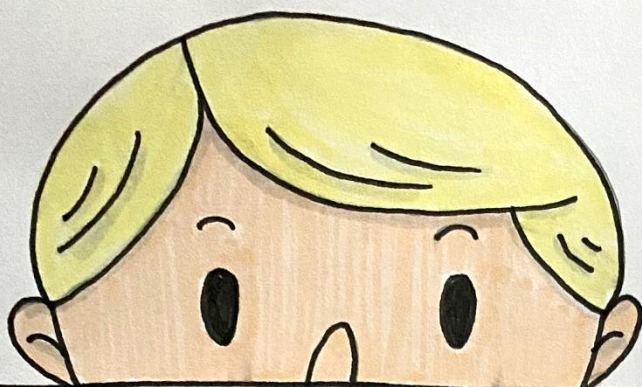
- Det pædagogiske personale skaber et læringsmiljø, der formidler glæde ved æstetiske oplevelser og skabende praksis
- Læringsmiljøet understøtter børn i at eksperimentere med, øve sig i og afprøve sig selv inden for en bred vifte af kunstarter og udtryk
- Læringsmiljøet sikrer, at alle børn får erfaringer, der kan forankre værdier, og som kan fungere som rettesnor for at orientere sig og handle på en hensynsfuld, demokratisk og respektfuld måde

### Kulturelt indtryk og udtryk

- Det pædagogiske læringsmiljø understøtter skabende virksomhed og æstetik, der er både indtryk og udtryk
- Det pædagogiske personale er lydhørt og understøtter børn i, at børnene selv skaber kulturelle udtryk i et læringsmiljø, der inddrager børn i processen, værdsætter fordybelse og konstruktion samt børns egne eksperimenterende udtryk
- Det fysiske læringsmiljø i eller uden for dagtilbuddet giver mulighed for, at børn selv kan søge inspiration og oplevelser i forskellig litteratur og billedbøger, musik, fotografi mv.

### Kultur og fællesskab

- Læringsmiljøet er et demokratisk fællesskab, der sikrer deltagelsesmuligheder for alle børn, og hvor børn oplever sig selv som en aktiv del af beslutningsprocesser ud fra erfarings-niveau og formåen
- Læringsmiljøet understøtter en differentieret pædagogisk indsats, så alle, også børn i udsatte positioner, har mulighed for at få erfaringer med at udfolde sig og begå sig i samfundet
- Læringsmiljøet bidrager til at udvikle børns forståelse af egne værdier og respekt for andres



## MÅL FOR KULTUR, ÆSTETIK OG FÆLLESSKAB

6

1. Det pædagogiske læringsmiljø skal understøtte, at alle børn indgår i ligeværdige og forskellige former for fællesskaber, hvor de oplever egne og andres kulturelle baggrunde, normer, traditioner og værdier.
2. Det pædagogiske læringsmiljø skal understøtte, at alle børn får mange forskellige kulturelle oplevelser, både som tilskuere og aktive deltagere, som stimulerer børnenes engagement, fantasi, kreativitet og nysgerrighed, og at børnene får erfaringer med at anvende forskellige materialer, redskaber og medier.

### HVAD GØR VI?

#### **Hvordan understøtter læringsmiljøet, at alle børn indgår i forskellige sociale fællesskaber?**

Vi har en bevidsthed om, at vi har en kultur, der er båret af forskellighed, der er plads til alle - både for børn og voksne.

Vi har mange forskellige nationaliteter i børnehaven.

Alle børn bliver behandlet forskelligt (ble, sut, pauser med iPad mm). Dette respekterer børnene.

#### **Hvordan understøtter læringsmiljøet, at alle børn får mange forskellige kulturelle oplevelser?**

##### **Som tilskuere?**

Vi ser teaterforestillinger.

##### **Som aktive deltagere?**

Vi synger på engelsk.

Årstids-aktiviteter/-fester, jul, påske, fastelavn mm.

**Hvordan understøtter læringsmiljøet, at de kulturelle oplevelser stimulerer alle børns engagement, fantasi, kreativitet og nysgerrighed?**

Vi har en bevidsthed om, at vi har en kultur, der er båret af forskellighed, der er plads til alle - både for børn og voksne.

Den årlige lygtetur er "vores" ting

Vi bruger lokalområdet som "uderum"

**Hvordan understøtter læringsmiljøet, at alle børn får erfaring med at anvende forskellige materialer, redskaber og medier?**

Vi laver kunst og pynter op i vores børnehave, vi anerkender børnenes "værker".



## EVALUERINGSKULTUR

Det pædagogiske personale og lederen skal løbende forholde sig reflektivt til, hvordan de pædagogiske læringsmiljøer understøtter børnegruppens trivsel, læring, udvikling og dannelse.

Formålet er, at det pædagogiske personale får øje på praksis, tænker over den og ser mulighederne for at ændre praksis, hvis der er behov for det.

I perioder arbejdes der i dybden med kvaliteten af læringsmiljøerne. Idet man ikke kan holde fokus på alle områder på én gang, vil vi have fokus på ét læringsmiljø af gangen.

Arbejdet med læringsmiljøerne er struktureret og rammesættes på personalemøder.

På personalemøderne vil vi også benytte os af refleksionsmodeller. Her skal vi sammen være nysgerrige på pædagogikken i hele huset og tage udgangspunkt i konkrete handlinger og situationer. Det er ikke altid skriftlig dokumentation, der ligger til grund for en refleksion eller evaluering. Vi vægter fortællinger fra hverdagen om den gode praksis og den mindre gode praksis højt, og tager ofte udgangspunkt i disse, når vi reflekterer over praksis.

Den daglige refleksion er vigtig i forhold til, at praksis er af optimal kvalitet. Hver dag har det pædagogiske personale fokus på, at reflektere over de forskellige situationer ud fra følgende:

- Virker det jeg/vi gør?
- Hvordan virker det/virker det ikke?
- Hvorfor virker det/virker det ikke?
- Hvad var børnene optaget af?
- Fulgte jeg/vi børnenes perspektiver og hvordan?
- Hvad skal justeres?

## PÆDAGOGISK DOKUMENTATION

Vi vil arbejde med dokumentationsformerne refleksionsskemaer, praksisfortællinger og billeder.

Nogle gange skal der tænkes i dokumentation fra flere perspektiver så som børnenes, forældrenes, personalets og ledelsens.

## **EVALUERING AF DEN PÆDAGOGISKE LÆREPLAN**

Vi vil evaluere den pædagogiske læreplan hvert andet år i lige år.

Dette vil hovedsageligt foregå på personalemøder og med struktur for arbejdet. Datagrundlaget for evalueringen er den dokumentation der løbende er skabt af personalet samt evalueringerne fra personalemøderne.