

STYRKEDE

Den pædagogiske
læreplan for
**Fjellerup børnehave og
vuggestue**

2020-2022

Børneby Midt
Norddjurs Kommune

INDHOLDSFORTEGNELSE

Forord	Side	3
Hvem er vi?	Side	3
Det pædagogiske grundlag	Side	5
Barnesyn	Side	6
Dannelse og børneperspektiv	Side	7
Leg	Side	8
Læring	Side	9
Børnefællesskaber	Side	10
Pædagogisk læringsmiljø	Side	11
Samarbejde med forældre om børns læring	Side	14
Børn i udsatte positioner	Side	18
Pædagogisk læringsmiljø med sammenhæng til børnehaveklassen	Side	19
Inddragelse af lokalsamfundet	Side	20
Det fysiske, psykiske & æstetiske børnemiljø	Side	21
De 6 læreplanstemaer	Side	23
Alsidig personlig udvikling	Side	24
Social udvikling	Side	28
Kommunikation og sprog	Side	32
Krop, sanser og bevægelse	Side	35
Natur, udeliv og science	Side	39
Kultur, æstetik og fællesskab	Side	42
Evalueringskultur	Side	46
Pædagogisk dokumentation	Side	47
Evaluering af den pædagogiske læreplan	Side	47

FORORD

Nærværende pædagogiske læreplan er i sin fulde form Fjellerup børnehave og vuggestues beskrivelse af, hvordan vi arbejder med og forholder os til de obligatoriske punkter i den styrkede pædagogiske læreplan.

Vores pædagogiske læreplan er opdelt i det pædagogiske grundlag og de 6 læreplanstemaer og kan ses som en række plakater samlet til en helhed.

Vi kan hænge en eller flere af plakaterne op i læringsmiljøet, således der kan skabes refleksioner i løbet af dagen. Ved at kigge på plakaterne og de handlinger der er beskrevet, kan det pædagogiske personale reflektere over egen rolle, og om handlingerne er i spil som beskrevet. At hænge plakaterne op skaber ligeledes fokus på og bevidsthed om, at arbejde med udgangspunkt i den pædagogiske læreplan.

Andre interesserede kan læse vores pædagogiske læreplan i helhed og sammenhæng, eller dykke ned i de afsnit man er nysgerrig på.

Vores pædagogiske læreplans udtryk er legende med en barnehånds streg i tegningerne. Dette for at tydeliggøre, at barndommen har værdi i sig selv og at det pædagogiske arbejde samt læringsmiljøerne tager udgangspunkt i et børneperspektiv.

God læselyst!

HVEM ER VI?

Velkommen til Fjellerup Børnehave og Vuggestue!

Fjellerup Børnehave og Vuggestue er et levende sted, hvor børnenes leg, fantasi og kreativitet er i højsædet. Vi tilbyder børnene alsidige rammer og aktiviteter, som tilgodeser børnenes individuelle behov. Dette viser sig i hverdagen, hvor der er tid og ro til at børnene kan lege og udforske omverdenen. De pædagogiske aktiviteter tager både afsæt i dagligdagens meningsfulde gøremål samt kreative og musiske forløb.

I Fjellerup børnehave og vuggestue er forældresamarbejde, kommunikation, tryghed, nærvær og omsorg fundamentet for vores arbejde. Dette ses i praksis blandt andet ved at vi tager på hjemmebesøg i det første møde med familien og herved skaber et vigtigt bånd til barnet og familien i det trygge og velkendte hjemmemiljø. Vi har med dette også fokus på den røde tråd i forhold til begrebet ”overgange”. Overgange kan både være de store overgange som opleves ved opstart og afslutning i børnehaven samt gruppeskift og de små skift/overgange i hverdagen. Vores barnesyn er helhedsorienteret med fokus på barnets styrkesider og udviklingsmuligheder. Vi er opmærksomme på, at det er processen der er central og dermed ikke at børnene opnår en

paratviden, eller får fremstillet et egentligt produkt. Børnene får mulighed for at undersøge verden omkring dem i deres eget tempo.

Vores mad fremstilling er et pædagogiske projekt der har fokus på at inddrage børnene aktivt i madlavning og måltiderne.

Fjellerup Børnehave og Vuggestue er en del af Børneby Midt og er normeret til 42 børn i alderen 0 til 6 år, Fjellerup Børnehave og Vuggestue er bygget i år 2001 og er startet på initiativ af lokale borgere.

I vuggestuen er tilknytningen basal. Vi støtter børnene i at være opmærksomme på andre, lytte vente lidt og måske nogle gange udsætte enge behov. Vi skaber rammer så børnene kan gøre sine egne erfaringer og samtidigt være en del af fællesskabet og opleve glæden ved at være i det.

I børnehaven er der flere børn og mere plads at forholde sig til. De voksne har overblikket over børnegruppen og er med til at tilrettelægge strukturen, så alle børn trives og lærer hvordan de kan bruge de voksne som medspillere og vejledere.

- Vi viser interesse, engagement og omsorg for barnet og børnegruppen.

- Arbejder med inspiration fra Marte Meo, spædbarnsterapi og ICDP

- Vi er opmærksomhed på børnenes behov og ideer. Vi er nysgerrige og undersøgende sammen med børnene ved fx at røre ved sneglen eller orme, eller lade bænkebiderne kravle på hånden, hvorpå der kan skabes en nysgerrighed og udvikling af barnets viden og mod på verden omkring sig.

Udeliv

Børnene oplever maden fra jord til bord gennem bede og drivhuse, for os er det vigtigt at børnene, er en del af processen omkring madlavning. Vi er opmærksomme på at det processen omkring madlavningen er i fokus. Vi er opmærksomme på at skærpe børnenes nysgerrighed omkring nye smage og sanseindtryk.

Legepladsen indeholder elementer fra prydhaven, brugshaven og fra den vilde natur.

At så, plante, samt at passe dem, og høste dem er en del af årets gang.

Legepladsen er æstetik og sanselig og er et værksted for eksperimenter.

Vi har bakker, græsplæner og klatremuligheder der appellerer til bevægelse.

Vuggestue har deres egen legeplads, hvor der mulighed for leg under trygge rammer.

Vi har et stort bål hus som vi også bruger når vi laver mad.

Personalet har fokus på evalueringskulturen i Fjellerup børnehave.

Det centrale for forståelsen og arbejdet med børnene i Fjellerup børnehave er:

- Trivsel
- Læring
- Udvikling
- Dannelse

Disse elementer er samtidig centrale i det fælles pædagogiske grundlag og nogle af elementerne er altid til stede i læringsmiljøet.

Dette opnås gennem:

- Pædagogiske læringsmiljøer hele dagen, herunder rutinesituationer

- Planlagte aktiviteter
- Børneinitieret leg
- Beskrivelse af de 6 temaer samt mål for sammenhængen mellem læringsmiljøet og børns læring for hvert tema. Arbejdet med det pædagogiske læringsmiljø, sker indenfor og på tværs af de 6 læreplanstemaer, da disse skal ses i sammenhæng med hinanden.

DET PÆDAGOGISKE GRUNDLAG

Hvad betyder det pædagogiske grundlag hos os?

De centrale emner i det pædagogiske grundlag giver nationalt en fælles retning. Elementerne er beskrivelser som ikke i sig selv definerer handlinger hos det pædagogiske personale. Vi har derfor udfoldet de centrale elementer til retningsgivende handlinger med henblik på at understøtte i læringsmiljøerne.

BARNESYN



Jeg har med-bestemmelse
 Jeg oplever omsorg, tryghed og
 tilpasse udfordringer
 Jeg har plads, tid og ro til at være
 mig
 Jeg har ret til at være barn

DE VOKSNES HANDLINGER

Vi anerkender børnene og viser dem at vi er glade for dem gennem fysisk omsorg

Vi spørger ofte børnene hvad de vil lave, kan lide/ikke lide og synes om forskellige ting

Vi evaluerer med børnene efter planlagte / spontane aktiviteter

Vi arbejder med demokrati til samlinger

Vi inddrager børnenes meninger i dagligdagen

§ BARNESYN

Det at være barn har en værdi i sig selv. Børn skal ikke alene forberedes på at blive voksne, men også støttes og værdsættes i de første år.

DANNELSE & BØRNEPERSPEKTIV



Jeg lærer lidt om værdier
 Jeg lærer at være hensynsfuld og omsorgsfuld
 Jeg er med til at skabe min egen læring
 Jeg er med til at forme dagen

DE VOKSNES HANDLINGER

Vi inviterer insisterende barnet til at deltage aktivt

Vi reflekterer løbende over vores læringsmiljøer i forhold til tryghed og pædagogik

Vi lader børnene være med til at udvikle læringsmiljøerne

Vi lader børnene vælge og fravælge aktiviteter i løbet af dagen



DANNELSE & BØRNEPERSPEKTIV

Børn på fx 2 år og 4 år skal høres og tages alvorligt som led i starten på en dannelsesproces og demokratisk forståelse. Dannelse, ligestilling og demokrati skal medtænkes i det pædagogiske arbejde, så børnene oplever at have indflydelse på udformning af dagligdagen og aktiviteterne uanset baggrund, køn, alder og kultur. Det pædagogiske personale i dagtilbuddet skal invitere barnet til at være aktivt deltagende, så barnet selv er med til at skabe sin læring og konkrete deltagelse i demokratiske sammenhænge, som personalet er ansvarligt for at skabe.

LEG



Jeg trives i leg
 Min leg anerkendes
 Jeg får hjælp til at lege
 Jeg er glad for at lege
 De voksne giver mig ideer til at
 lege nye lege

DE VOKSNES HANDLINGER

Vi deltager i lege

Vi følger børns leg og er opmærksomme på at justere og rammesætte legene så de fungerer

Vi reflekterer med børnene over hvordan lege kan udformes og udvikles

Vi laver pædagogiske lege for at sikre at alle børn leger

§ LEG

Legen har en værdi i sig selv og skal være en gennemgående del af et dagtilbud. Legen er også grundlæggende for børns sociale og personlige læring og udvikling, og legen fremmer blandt andet fantasi, virkelyst, sprog, nysgerrighed, sociale kompetencer, selvværd og identitet. Nogle gange skal legen støttes, guides og rammesættes, for at alle børn kan være med, og for at legen udvikler sig positivt for alle børn.

LÆRING



Jeg tør at prøve nyt og at begå fejl
 Jeg lærer med hele kroppen
 Jeg bruger min fantasi
 Jeg finder på lege og får hjælp af de voksne til at udvikle dem
 Jeg oplever forskellige miljøer
 Jeg får inspiration fra de voksne

DE VOKSNES HANDLINGER

Vi vil gennem børns leg se hvad der interesserer dem

Vi vil arbejde videre med børns leg i planlagte aktiviteter

Vi vil deltage i børns leg for at udvide og udvikle legen

Vi hjælper alle børn til at lege

Vi mener, at al læring og aktiviteter skal have en legende tilgang



LÆRING

Læring skal forstås bredt, og læring sker fx gennem leg, relationer, planlagte aktiviteter og udforskning af naturen og ved at blive udfordret. Det pædagogiske læringsmiljø handler om at fremme børns kropslige, følelsesmæssige, sociale og kognitive udvikling og forståelse.

BØRNEFÆLLESSKABER



Jeg har ret til at være en del af fællesskabet
 Jeg har gode venner
 Jeg tager initiativer og de ses
 Jeg mobber ikke
 Jeg deltager aktivt i fællesskabet
 Jeg oplever at der er plads til alle

DE VOKSNES HANDLINGER

Vi vil skabe rum for og understøtte at børn skaber venskaber – også på tværs af alder, køn og kultur

Vi arbejder med forebyggelse af mobning

Vi har fokus på individ og grupper

Vi vil støtte børnene i at lytte til hinanden

Vi arbejder for at alle børn er en del af et fællesskab

§ BØRNEFÆLLESSKABER

Al leg, dannelse og læring sker i børnefællesskaber, som det pædagogiske personale fastsætter rammerne for. Relationer og venskaber er afgørende, hvor alle børn skal opleve at være en del af fællesskabet og blive respekteret og lyttet til. I dagtilbuddenes hverdag skal der være plads til, at det enkelte barn både kan vise initiativ og kan være aktivt deltagende, samtidig med at fællesskabet skaber rum til alle, nye relationer og mulighed for at prøve forskellige positioner mv. det er det pædagogiske personales og ledelsens opgave at skabe en balance mellem individ og fællesskab i dagtilbuddet.

DET PÆDAGOGISKE LÆRINGSMILJØ

Jeg kender rutinerne i børnehaven
& vuggestuen
Jeg må gerne sige til og fra
Jeg oplever et inspirerende sprogligt
miljø
De voksne sætter ord på min
færden
Jeg er ofte i dialog med de voksne
Jeg oplever forskellige aktiviteter
Hele min udvikling understøttes



DE VOKSNES HANDLINGER

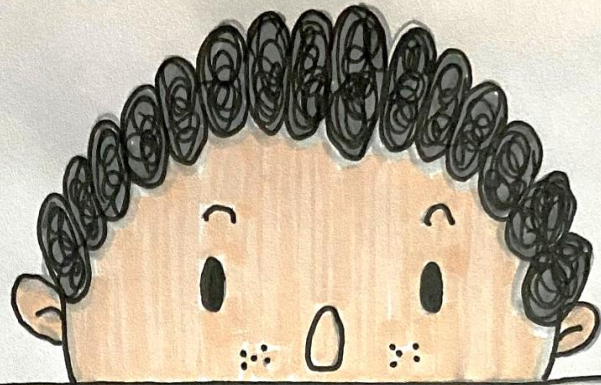
Vi taler med barnet i dagens rutiner
Vi giver tid til at barnet selv øver sig
Vi stiller åbne spørgsmål og skaber dialoger
Vi er anerkendende og yder omsorg
Vi har en fag-reflekteret tilgang til digitale redskaber og andre former for legetøj
Vi laver planlagte aktiviteter
Vi griber nuet og laver spontane aktiviteter
Vi følger og understøtter børnenes initiativer
Personale og ledelse arbejder løbende med rammesætning, organisering og tilrettelæggelse



DET PÆDAGOGISKE LÆRINGSMILJØ

Det skal fremgå af den pædagogiske læreplan, hvordan det enkelte dagtilbud hele dagen etablerer et pædagogisk læringsmiljø, der med leg, planlagte vokseninitierede aktiviteter, spontane aktiviteter, børneinitierede aktiviteter samt daglige rutiner giver børnene mulighed for at trives, lære, udvikle sig og dannes.

Det pædagogiske læringsmiljø skal tilrettelægges, så det inddrager hensynet til børnenes perspektiv og deltagelse, børnefællesskabet, børnegruppens sammensætning og børnenes forskellige forudsætninger.



PRAKSISEKSEMPLER - GLIMT AF HVAD VI GØR

Hvordan arbejder vi med planlagte vokseninitierede aktiviteter, børneinitierede aktiviteter og spontane aktiviteter?

Vi går foran, bagved og ved siden af både det enkelte barn og børnegruppen, så alle børn har mulighed for at være en del af fællesskabet.

Hvad har vi fokus på i alle dagens rutiner?

Nøgleordene er; nærvær, turtagning, samtale i øjenhøjde og tydelige voksne der benævner sig selv.

Det er vigtigt for os, at barnet indgår som aktiv aktør i hverdagen. Når barnet bliver inddraget i dagens gøremål, får det en oplevelse af at blive hørt og at det bidrager med noget til fællesskabet. Det er ligeledes vigtigt for os at børnene er med til at rydde op efter sig selv. Dette er med til at styrke forståelsen af, at vi afslutter noget inden vi begynder på noget nyt.

Hvilke læringsrum/legerum tilbyder vi i løbet af dagen?

Vi har overordnet "ude-leg" og "inde-leg", med mulighed for både vilde lege og fordybelse. Læring kan findes gennem hele dagen. Dette sker blandt andet gennem legen. Det er i legen børnene lærer at indgå i forskellige legekombinationer og læringsrum. Det er personalets opgave at tilbyde et læringsmiljø, hvor barnet har mulighed for at befinde sig i den nærmeste udviklings zone.

Vi har derudfra læringsrum der tager afsæt i:

Motorik: Børnene har mulighed for at styrke deres finmotorik, når vi laver mad i køkkenet, når de sidder og tegner, og har konstruktions lege med vores magneter, klodser, perler m.m. Grovmotorikken, har børnene mulighed for at udfordre i vores gymnastiksal samt på det kuperede terræn på vores legeplads.

Sprog: Vi bruger sproget gennem hele dagen. Det er vigtigt for os at italesætte det enkelte barn og hvad det gør godt. Vi gentager barnet hvis det har svært ved at formulere sig. Ved at vi gentager barnet, gør vi det synlig for barnet at vi har forstået det.

Natur: Vi har en fantastisk kuperet og sanselig legeplads samt et lokalområde, der gør det muligt i høj grad at følge med i årstiderne, fugle og dyreliv, insekter, planter og div naturfænomener.

Kulturelle udtryksformer, som bl.a. musik, madlavning og billedværksted: Vores madfremstilling er et pædagogisk projekt, der har fokus på at inddrage børnene aktivt i madlavningen og måltiderne.

Vi har en bevidsthed om, at den musik vi selv laver prioriteres og at børnenes kunst respekteres og udstilles i børnehavens lokaler.

Sociale fællesskaber, følelser og empati: Vi er tydelige omkring omgangstoner og ønsket adfærd i alle dagens gøremål. Vi benævner følelser hos børnene, så de ved de bliver forstået og oplever en tryghed i at være individuelle og sammen som gruppe.

SAMARBEJDE MED FORÆLDRENE OM BØRNS LÆRING

Mine forældre og de voksne arbejder sammen om hvordan jeg bedst trives. De ved hvad jeg øver mig på og skal lære. De har et fælles ansvar for mig i forhold til trivsel, læring, udvikling og dannelse.



DE VOKSNES HANDLINGER

Vi afholder forældremøder og forældresamtaler hvor der er fokus på læring

Vi er opmærksomme på forældrene i de daglige fora for samtaler fx i hente/bringe situationerne

Vi giver forældrene ideer til at støtte og udvikle barnets læring

Vi møder forældrene med positive forventninger

Vi ved at forældrene kender deres barn bedst



SAMARBEJDE MED FORÆLDRENE OM BØRNS LÆRING

Det skal fremgå af den pædagogiske læreplan, hvordan dagtilbuddet samarbejder med forældrene om børns læring.

FORÆLDRESAMARBEJDET

- *Beskrivelse udarbejdet i et samarbejde mellem Distriktsbestyrelsen og pædagogisk personale i marts 2021*

Samarbejde om børnegruppen

Forældre er aktive i at understøtte et børnefællesskab, der er rart for alle at være en del af ved at:

- Have fokus på det positive og være fordomsfri
- Tale positivt om de andre børn, forældre, personale osv.
- Fremhæve de gode historier / legerelationer.
- Arrangere legeaftaler for børnene
- Tale ting positivt op, hvis barnet har en negativ tilgang til det
- Vise interesse for børnefællesskabet (eks. hvis barnet kommer hjem med våde støvler – her kan man sige: "Hvem har du hoppet i vandpyt med i dag?")
- Være nysgerrige på hele børnegruppen og fremhæver dynamikken i gruppen
- Vise interesse for fælles aktiviteter, kreative projekter mm.
- Arrangere fælles arrangementer for børn og voksne
- Vise børnene at man har det rart med de andre voksne

Samarbejdet om børnegruppens trivsel, læring, udvikling og dannelse sættes i fokus ved at:

- Alle børn har lov til at vise styrker og stærke sider
- Forældrene synger, læser og leger de samme lege hjemme, så det enkelte barn bliver styrket i fællesskabet
- Prioritere information og kommunikation vedr. fokuspunkter – evt. på en tavle med hvad der er lavet i løbet af dagen
- Forældre spørger ind til det som barnet har lavet på dagen og evt. følger op på det hjemme hvor der er mere ro til fordybelse
- Alle tager godt imod nye børn og forældre / familier
- Lade børnene have legeaftaler
- At man i dagplejen / institutionen og i hjemmet arbejder med mangfoldighed

Samarbejde om det enkelte barn

Samarbejdet om barnets trivsel, læring, udvikling og dannelse sættes i fokus ved at:

- Den uformelle samtale mellem forældre og pædagogisk personale får plads
- Man har en løbende åben dialog
- Skabe mere struktur og tilrettelagte dage, da det vil tydeliggøre overfor forældrene, hvordan det enkelte barns hverdag ser ud og hvad der i tiden er fokus på
- Man evt. arbejder med et årshjul – det skaber tydeliggørelse
 - Forældremøder 1-2 gange årligt
 - Forældresamtaler 1 gang årligt
 - Sociale arrangementer
 - Forældreønske om åbne kaffe møder / forældre Kaffe evt. sidste fredag i måneden
- Sætte fokus på dialog og lokal opfølgning hos forældre/barn
- Tro på, at læring vil kunne forankres gennem den repetition der ligger i dialogen
- Der er mulighed for en samtale efter ønske
- Styrke det sociale sammenhold på tværs af familier, evt. gennem arrangementer
- At hele forældregruppen deltager i planlagte møder

En god dialog mellem forældre og dagplejen / det pædagogiske personale er kendetegnet ved:

- En gensidig åbenhed, ligeværdighed, respekt, fortrolighed og tillid
- At vi er gensidigt lyttende og imødekommende
- At forældrene "tør" kontakte dagplejer / personalet ved behov
- At man har en positiv og anerkendende tilgang til hinanden
- At vi siger "godmorgen" og "farvel" til hinanden
- At dagplejer / personale er professionel

Et tillidsfuldt og konstruktivt samarbejde om børnenes trivsel, læring, udvikling og dannelse opbygges ved:

- At der er en god vidensdeling i dagligdagen omkring børnenes trivsel, læring, dannelse og udvikling
- At der er en professionel tilgang til familien, forældre og barn
- At man sammen har fokus på barnet og dets behov
- At man overholder aftaler

Gensidige forventninger til samarbejdet

Forældrenes forventninger til det individuelle forældresamarbejde

- Daglig dialog om stort og småt inkl. information om dagens aktiviteter mm.
- At det pædagogiske personale indimellem giver sig tid til en længere overlevering – det er svært for forældrene, at vide hvornår der er tid til det.
- At man bliver kontaktet pr. telefon hvis der er sket noget svært/træls
- At det er okay at kontakte ledelsen, hvis man har udfordringer / spørgsmål
- At man møder hinanden med respekt og en anerkendende tilgang
- At man får en opfølgning dagen efter en "svær" samtale (Hvad hørte du mig sige? – dagplejer / det pædagogiske personale lærer også af det)

Det pædagogiske personales forventninger til det individuelle forældresamarbejde

- En gensidig åben og ærlig kommunikation omkring barnets udvikling og trivsel
- At forældrene er imødekommende
- At forældrene deltager i samtaler vedr. barnet
- At forældrene er deltagende, lydhøre omkring problematikker og forventninger
- At dagplejer / personale bliver informeret om betydelige ændringer i hjemmet, som kan have indvirkning på barnets trivsel. Det kunne være store ting så som flytning, skilsmisse og dødsfald men også små ting som dårlig nattesøvn, ændring i kost mm.
- At man overholder aftaler – at både dagplejer / personale og forældre tager deres del af ansvaret

Forventninger til det mere generelle forældresamarbejde

- At man oplever en gensidig tillid og respekt
- At man som forældre kan se ud over eget barns behov og er rummelige og inkluderende overfor alle børn i gruppen
- At der er opbakning til informationsmøder og forældremøder
- At forældrene bakker op omkring dagplejens / institutionens værdier og pædagogik
- At forældrene husker at tjekke for skiftetøj, bleer, sutter, tøj / fodtøj efter vejret mm.
- At forældrene kontakter dagplejer / personalet hvis de har brug for en snak om stort og småt, råd og vejledning eller har en bekymring / forundring.
- At forældrene og dagplejer / pædagogisk personale holder sig orienteret på AULA og ved opslag i garderoben.
- At forældre overholder tidsfrister ved ferie tilmelding/framelding
- At forældrene giver besked ved barnets fravær

BØRN I UDSATTE POSITIONER



Jeg er glad for at være i børnehaven
 Jeg oplever trivsel
 Jeg er en del af et fællesskab
 Jeg deltager aktivt i fællesskabet
 Jeg oplever tilpasse udfordringer

DE VOKSNES HANDLINGER

Vi hjælper børnene til at opleve mestring i fx de børne- og vokseninitierede lege og aktiviteter

Vi møder børnene med positive forventninger

Vi viser at børn og forældre er betydningsfulde

Vi lader børnene indgå i mindre grupper så ofte som muligt

Vi giver børnene mulighed for at trække sig fra en aktivitet - ellers ændrer vi aktiviteten så barnet får mulighed for deltagelse

§ BØRN I UDSATTE POSITIONER

Det skal fremgå af den pædagogiske læreplan, hvordan det pædagogiske læringsmiljø tager højde for børn i udsatte positioner, så børnenes trivsel, læring, udvikling og dannelse fremmes.

PÆDAGOGISK LÆRINGSMILJØ MED SAMMENHÆNG TIL BØRNEHAVEKLASSEN



Jeg glæder mig til at komme i skole
Jeg har nogle gode venner
Jeg kan lide at lære nyt
Jeg er nysgerrig og leger med tal,
bogstaver, former og mønstre
Jeg er modig overfor nye oplevelser

DE VOKSNES HANDLINGER

Vi forbereder børnene på det kommende skoleliv

Vi giver børnene positive erfaringer med deltagelse i fællesskabet

Vi arbejder bevidst med tal, bogstaver, former og mønstre

Vi arbejder med mod, evnen til at fordybe sig og dét at være vedholdende.

Vi arbejder med børnenes trivsel og selvstændighed

§ PÆDAGOGISK LÆRINGSMILJØ MED SAMMENHÆNG TIL BØRNEHAVEKLASSEN

Det skal fremgå af den pædagogiske læreplan, hvordan der i børnenes sidste år i dagtilbuddet tilrettelægges et pædagogisk læringsmiljø, der skaber sammenhæng til børnehaveklassen.

INDDRAGELSE AF LOKAL-SAMFUNDET

Jeg kommer på besøg forskellige steder
 Jeg har kendskab til det lokale samfund
 Jeg får oplevelser med fællesskabet
 Jeg lærer nyt – også udenfor børnehaven



DE VOKSNES HANDLINGER

VI SAMARBEJDER BL.A. MED:

Cafe Madam Blå: vi laver påsketing som udstilles her

Fjellerup Kirke: til julegudstjeneste. Præsten besøger os i december

Legepladsen "Fjollehaven" og aktivitetspladsen "Østergård".

Lokale kunstnere: vi indgår gerne i forskellige kunstprojekter

Kræftens bekæmpelse: til lyserød lørdag, laver vi chilisalt sammen med børnene til salg, ved boder ved Fjollehaven.

Den lokale brandstation: vi besøger den
Generelt har vi et godt samarbejde med lokale foreninger og handelsdrivende så som "Seje sild" "Dagligbrugsen" "Superbrugsen", "fælles spisning" med diverse donationer.

Meilgård Slots ejer, hvis jord Fjellerup Børnehave og Vuggestue ligger på. Vi modtager f.eks. træstammer og julegrønt.

§ INDDRAGELSE AF LOKALSAMFUNDET

Det skal fremgå af den pædagogiske læreplan, hvordan dagtilbuddet inddrager lokalsamfundet i arbejdet med etablering af pædagogiske læringsmiljøer for børn.

DET FYSISKE, PSYKISKE OG ÆSTETISKE BØRNEMILJØ



Jeg kan godt lide at være her
Der er plads til at være mig
Jeg har det godt med børn og voksne
Vi har spændende legesager
Jeg er med til at skabe gode miljøer

DE VOKSNES HANDLINGER

I vores fysiske børnemiljø vægter vi:

- at der er plads til leg både ude og inde
- at være opmærksom på støjniveauet.
- at have en funktionsinddelt legeplads, med plads til nytænkning (gælder også indendørs)

I vores psykiske børnemiljø vægter vi:

- at tale ordentligt til hinanden
- at lytte til hinanden
- at der er plads til forskellighed
- at hjælpe hinanden (empati)
- at skabe ejerskab for børnenes side
- at bruge humor

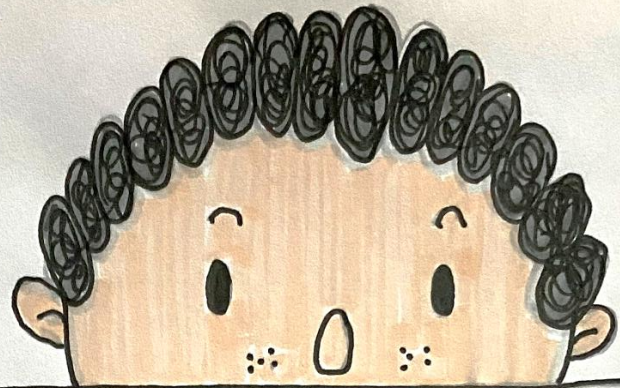
I vores æstetiske børnemiljø vægter vi:

- at børnene får lov til at bidrage til fællesskabet (optræde, fortælle historier, medbestemmelse på aktiviteterne mm)
- at der er hyggeligt

§ DET FYSISKE, PSYKISKE OG ÆSTETISKE BØRNEMILJØ

Arbejdet med det fysiske, psykiske og æstetiske børnemiljø i dagtilbuddet skal integreres i det pædagogiske arbejde med etablering af pædagogiske læringsmiljøer.

Børnemiljøet skal vurderes i et børneperspektiv, og børns oplevelser af børnemiljøet skal inddrages under hensyntagen til børnenes alder og modenhed.



PRAKSISEKSEMPLER - GLIMT AF HVAD VI GØR

I vores fysiske børnemiljø lægger vi vægt på:

At vi både ude og inde kan tilbyde aktiviteter der tilgodeser fordybelse, motoriske og sociale muligheder.

Vi arbejder dynamisk og helhedsorienteret. Vi tilpasser os børnegruppen og skaber inspirerende læringsmiljøer, hvor der er gode fysiske forhold, som fx udluftning, lys og plads (så lydforholdene tilgodeser børnenes aktiviteter). Vi bibeholder så rent et gulv som muligt, ved at undgå fodtøj indendørs.

Køkkenet er nedsunket i det område de voksne bruger, så der kan arbejdes i øjenhøjde med børnene, når de deltager i madlavningen.

I vores psykiske børnemiljø lægger vi vægt på:

Vi skaber relationer mellem børn og voksne, samt gode og værdifulde relationer mellem børnene. Vi møder barnet med omsorg og tryghed, både fordi vi understøtter børnenes individuelle behov og har et miljø der er genkendeligt og trygt. Vi har fokus på trivsel via dagligdagens rutiner, medbestemmelse og det enkelte barns udvikling. Vi viser respekt for forskelligheder og anerkender det enkelte barns behov. Vi har fokus på kommunikation, der har et positivt budskab.

I vores æstetiske børnemiljø lægger vi vægt på:

Vi bruger børnenes egne produkter, naturens elementer, duft fra køkkenet, børns spontane sange og lydspor til at skabe et inspirerende miljø. Legetøj og materialer er synlige og i børnehøjde.

DE 6 LÆREPLANS TEMAER

Læreplanstemaerne i den pædagogiske læreplan rummer tilsammen de forskellige kompetenceområder, som alle børn skal møde i dagtilbud. Det er det pædagogiske personale og ledelsens opgave at sørge for, at arbejdet med læreplanstemaerne finder sted i pædagogiske læringsmiljøer, hvor temaerne fungerer sammenhængende.

Opdelingen i de seks læreplanstemaer sikrer fokus på centrale elementer i børns trivsel, læring, udvikling og dannelse. Temaerne viser en bredde i forståelsen af, hvilke områder børn bør gøre sig erfaringer med.

ALSIDIG PERSONLIG UDVIKLING

Alsidig personlig udvikling drejer sig om den stadige udvidelse af barnets erfaringsverden og deltagelsesmuligheder. Det forudsætter engagement, livsduelighed, gåpåmod og kompetencer til deltagelse.

Engagement

- Læringsmiljøet støtter børns engagement
- Læringsmiljøet fremmer børns engagement og deltagelse, så børnene derigennem oplever fordybelse, selvrespekt, selvtillid og selvværd

Livsduelighed

- Læringsmiljøet skal gennem leg og andre meningsfulde aktiviteter bidrage til, at børn gør sig væsentlige erfaringer med forskellige sociale positioner
- Læringsmiljøet understøtter, at børn engagerer sig i leg og aktiviteter, der inviterer dem til at udfolde, udforske og erfare sig selv og hinanden
- Det pædagogiske personale inviterer børn til at udtrykke sig respektfuldt og anerkende deres perspektiver og oplevelser af hverdagen i dagtilbuddet
- Det er særligt vigtigt, at dagtilbuddene understøtter, at børn i udsatte positioner gør sig erfaringer med og aktivt indgår i disse gensidigt forpligtende fællesskaber

Gåpåmod

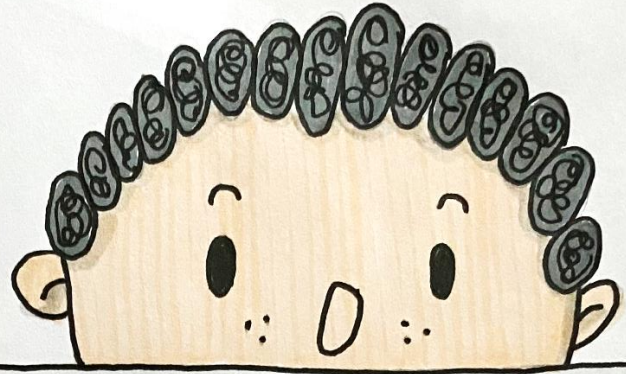
- Læringsmiljøet understøtter børn i at udtrykke deres følelser og håndtere konflikter hensigtsmæssigt uden at miste gåpåmodet
- Det pædagogiske personale sikrer i samarbejde med forældrene, at udfordringerne ikke overstiger børnenes kompetencer eller overskrider deres grænser
- Det pædagogiske personale støtter børnene i at turde gå deres egne veje

Deltagelseskompetence

- Læringsmiljøet understøtter og udvide barnets erfaringsverden, så børn kan og tør deltage
- Læringsmiljøet giver børn mulighed for at forfølge, engagere og fordybe sig i det, de er optagede af
- Læringsmiljøet motiverer børn til at undres, pirre børnenes nysgerrighed, anerkende børnene for deres fund, støtte børnene i vedholdenhed og støtte deres innovative formåen.

1

MÅL FOR ALSIDIG PERSONLIG UDVIKLING



1. Det pædagogiske læringsmiljø skal understøtte, at alle børn udfolder, udforsker og erfarer sig selv og hinanden på både kendte og nye måder og får tillid til egne potentialer. Dette skal ske på tværs af blandt andet alder, køn samt social og kulturel baggrund.

2. Det pædagogiske læringsmiljø skal understøtte samspil og tilknytning mellem børn og det pædagogiske personale og børn imellem. Det skal være præget af omsorg, tryghed og nysgerrighed, så alle børn udvikler engagement, livsduelighed, gåpåmod og kompetencer til deltagelse i fællesskaber. Dette gælder også i situationer, der kræver fordybelse, vedholdenhed og prioritering.

HVAD GØR VI?

Hvordan understøtter læringsmiljøet, at alle børn på tværs af alder, køn samt social og kulturel baggrund udfolder, udforsker og erfarer sig selv og hinanden?

Alle børn er en del af en børnegruppe. Børnegrupperne er til dels inddelt efter alder. Vi møder barnet hvor det er, i nærmeste udviklingszone og støtter barnet i at sætte ord på egne og andres handlinger. Vi anerkender barnets følelser og behov og lytter med interesse, engagement og nysgerrighed og giver barnet positiv respons. Vi opdeler ind imellem børnegruppen i mindre grupper for at understøtte, at alle børn får mulighed for at udforske og erfare sig selv og hinanden på nye måder.

De 0-2-årige er en del af Lillestuen, hvor strukturen tager afsæt i det enkelte barns behov for bl.a. søvn og mad.

Når man er børnehavebarn, er man klar til at være i det store fællesrum, på den store legeplads og indgå i en gruppestruktur med faste spisetider og planlagte aktiviteter.

Igennem tryghed, anerkendelse og opmærksomhed giver vi børnene mulighed for at gøre sig erfaringer i forskellige sociale sammenhænge ex. samlinger/børnemøder.

- Vi øver opmærksomhed på at lytte til hinanden og respektere hinandens forskelligheder.
- Støtter børnene i at turde deltage
- Vi sætter ord på barnets følelser og handlinger, så barnet føler sig set, hørt og forstået.
- Vi er opmærksomme på at besvare børnenes behov og ideer i samspillet med dem

Hvordan understøtter læringsmiljøet samspil og tilknytning mellem børn og personalet og børn imellem?

På Lillestuen er tilknytningen basal. Vi støtter børnene i at være opmærksomme på andre, lytte, vente lidt og måske nogle gange udsætte egne behov. Vi skaber rammer så børnene kan gøre sine egne erfaringer og samtidig være en del af fællesskabet og opleve glæden ved at være i det.

Vi forsøger at være i nuet og være åbne overfor det der fanger børnene og deres interesse, vi følger deres spor og gør dem bevidste om at dele med hinanden.

Humor, sjov, glæde og de voksnes nærvær og følelsesmæssig tilstedeværelse er vigtige ingredienser i et fællesskab, hvor børn og voksne trives. Det handler om at gøre børnene nysgerrige overfor hinanden, sætte ord på og styrke samspillet.

Vi har meget fokus på den nonverbale kommunikation og det der sker mellem den voksne og barnet. Vi modsvarer børnenes kropssprog og mimik, imens vi italesætter egne handlinger; Ex. "Jeg kan se at du er ked af det" eller "Nu vasker jeg lige din mund".

I børnehaven er der flere børn og mere plads at forholde sig til. De voksne har overblikket over børnegrupperne og er med til at tilrettelægge strukturen, så alle børn trives og lærer hvordan de kan bruge de voksne som medspillere og vejledere.

- Vi viser interesse, engagement og omsorg for barnet og børnegruppen.
- Arbejder med inspiration fra Marte Meo, spædbarnsterapi og ICDP
- Vi har opmærksomhed på børnenes behov og ideer

Hvordan er samspillet præget af omsorg, trykthed og nysgerrighed?

Børnenes individuelle og personlige grænser er det styrende element. Vi benævner barnets signaler, fx hvad der er sjovt, spændende m.m. og også det som er tæt på at være grænseoverskridende, så børnene lærer at se hinanden og indgå i et respektfuldt samspil.

- Vi er forudsigelige
- Vi benævner barnet og os selv
- Vi viser oprigtig nysgerrighed overfor barnet og dets behov

Vi er nærværende voksne og gør vores bedste for at kende børnenes familier. Vi er bevidste om, at personalet er en del af læringsmiljøet og ansvarlige for at skabe optimale rammer for, at samspillet mellem børnene fungerer. Ved at barnet bliver mødt af en for børnene kendt voksen hver dag, og har en tæt tilknytning til en/flere voksne. Når den trygge base er etableret, vil barnet selv begynde at gå på opdragelse og drage sine egne erfaringer.

På Lillestuen vægter vi højt, at der er de bedste rammer for, at barnet har mulighed for at skabe en tryk tilknytning til os voksne, helt fra barnets start. Derfor er der god tid, både til barnet og dets forældre i forbindelse med opstart. For os ligger omsorgen i alt hvad vi laver, fra mor eller far kommer ind med barnet om morgenen, når vi går dem i møde, får øjenkontakt, udveksler informationer om barnet og sørger for at afskeden bliver god for alle.

Vi giver det enkelte barn tryghed og støtte til at udforske og udvikle sig på dets egne præmisser som sig selv og som en del af fællesskabet. Børn udvikler sig i forskellige tempi og har behov for at opleve tryghed før de er klar til noget nyt. Derfor lægger vi vægt på, at de bliver trygge ved os voksne, og det gør vi bl.a. ved at vi lytter, trøster og støtter barnet i at det kan og vil.

SOCIAL UDVIKLING

Social udvikling er udvikling af sociale handlemuligheder og deltagelsesformer og foregår i sociale fællesskaber, hvor børnene kan opleve at høre til, og hvor de kan gøre sig erfaringer med selv at øve indflydelse og med at værdsætte forskellighed. Gennem relationer til andre udvikler børn empati og sociale relationer, og læringsmiljøet skal derfor understøtte børns opbygning af relationer til andre børn, til det pædagogiske personale, til lokal- og nærmiljøet, til aktiviteter, ting, legetøj m.m.

Deltagelse og medindflydelse

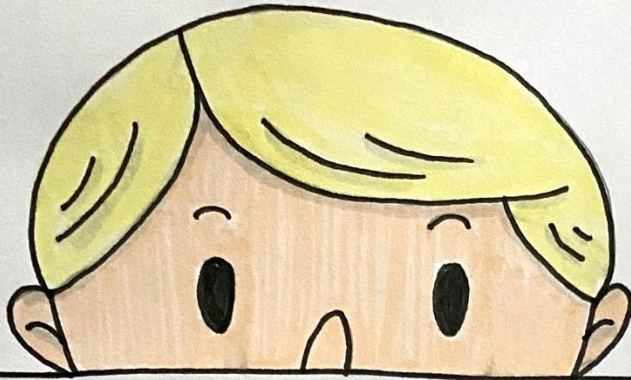
- Det pædagogiske læringsmiljø opfatter forskellighed som en ressource og understøtter muligheden for deltagelse og medindflydelse til fælles glæde og engagement

Empati

- Det pædagogiske personale er optaget af børneperspektiver, som børnene udtrykker både verbalt og kropsligt
- Læringsmiljøet understøtter både børns daglige trivsel og sociale omgang med hinanden, men bidrage også til, at børnene får erfaringer med at begå sig i verden udenfor

Legens betydning for social læring

- Læringsmiljøet understøtter, at legen er grundlæggende, for derigennem lærer børn at forhandle, at indgå kompromisser og at løse konflikter
- Læringsmiljøet skal understøtte børns lyst til at lege, udforske og eksperimentere
- Det pædagogiske personale veksler mellem at gå foran, ved siden af og bagved børnene med henblik på at understøtte børnenes deltagelse i legefællesskaber
- I tilrettelæggelsen af læringsmiljøet og rammer for legen spiller såvel det fysiske miljø, indretningen, legetøjet og atmosfæren en vigtig rolle



2

MÅL FOR SOCIAL UDVIKLING

1. Det pædagogiske læringsmiljø skal understøtte, at alle børn trives og indgår i sociale fællesskaber, og at alle børn udvikler empati og relationer.
2. Det pædagogiske læringsmiljø skal understøtte fællesskaber, hvor forskellighed ses som en ressource, og som bidrager til demokratisk dannelse.

HVAD GØR VI?

Hvordan understøtter læringsmiljøet, at alle børn trives og indgår i sociale fællesskaber?

Børnenes støttes til at forhandle og løse problemstillinger, så legen tilgodeser børnenes individuelle behov. Børnenes forskelligheder ses som en ressource og benævnes positivt.

I dagligdagen støtter vi barnet ved at se det og være opmærksom på dets behov. Vi har fokus på at alle børn har mulighed for at være en del af fællesskabet og for at indgå i lege med andre børn. Vi styrker og guider barnet i det sociale samspil og skaber derved trygge og forudsigelige rammer, bl.a. med udgangspunkt i børnenes leg.

Vi danner rammen for et spændende og inspirerede læringsmiljø, for børnegruppen. Det kan vi gøre ved at verden ses gennem et børneperspektiv. Når vi ser verdenen gennem børns øjne, har vi også en bedre mulighed for at inddrage alle i fællesskabet. Alle børnene har en stemme som bliver hørt, således at de får en oplevelse af at kunne bidrage med noget vigtigt til fællesskabet.

- Vi spørger ofte børnene hvad de vil lave og synes om forskellige ting
- Vi evaluerer med børnene efter aktiviteter
- Vi arbejder med demokrati i forskellige aktiviteter.
- Vi har opmærksomhed på børnenes meninger i dagligdagen og inddrager dem deri.
- De gives erfaringer i hvad det vil sige at deltage, have indflydelse og give plads til andre, ex. ved børnemøder/samlinger.

Hvordan understøtter læringsmiljøet, at alle børn udvikler empati og relationer?

Børnene kan mærke at deres egne grænser og følelser er vigtige for andre. Samtidig giver det en forståelse for, at rummelighed er trygt. Dette er med til at give nuancer og muligheder for at alle kan indgå og bidrage, på hver deres vis, i de sociale sammenhænge, som både er hverdagsrutiner, aktiviteter og leg. Strukturen og indretningen gør det muligt, både at lege i små og store grupper, samt at indgå i de legegrupper, hvor man har de tætteste venskaber.

I gennem vores dagligdagsrutiner, aktiviteter og lege, har vi fokus på at børnene får mulighed for at øve sig på at give plads til hinanden, lytte til hinanden og ser andres behov. Vi opfordrer og motiverer børnene til at hjælpe hinanden, f.eks. i garderoben, trøste hinanden og vente på tur.

Børnene opmuntres og inddrages til at være aktive deltagere i fællesskabet. Vi voksne er positive, nærværende og anerkendende rollemodeller, så børnene herigennem ser og aflæser en god og social adfærd. De spejler sig i vores indbyrdes forhold og omgangstone, derfor er der en sammenhæng mellem det vi siger og det vi gør. Vi sørger for at være i børnehøjde og fokuserer på det gode børnene gør og motiverer dem til at gøre mere af det.

- Vi har opmærksomhed på konflikthåndtering - lærer børnene at løse egne konflikter og have respekt for hinanden
- Vi har en bevidsthed om at vi er rollemodeller, vi har en opmærksomhed på hvordan vi taler til og med hinanden og børnene. Italesætter ønsket adfærd.
- Vi styrker børnenes selvorganiserede leg, da de herigennem øver sig i flere områder inden for den sociale kompetence eks. empati, vise omsorg, erfaring i at etablere venskaber m.m.

Hvordan understøtter læringsmiljøet fællesskaber?

Stemningen og personalets personlige overskud, har en afgørende betydning for, hvordan barnet oplever sig selv og hvordan børnene oplever hinanden. Vi ser børnene, vi snakker med børnene, vi viser glæde, vi er hjælpsomme, vi er tydelige, vi opmuntrer, vi stiller tilpasse krav, vi indgår i lege og vi gør det bl.a. fordi vi kan se, at børnene spejler vores adfærd og får øjnene op for hinanden.

Vi har en åben-plan tankegang, men er dog gruppe opdelt. Vi kan derfor arbejde differentieret med børnegrupperne. For at skabe samling og fællesskabsfølelse, tager vi ofte afsæt i musik og sang, hvilket kan være både planlagte og spontane aktiviteter. Vi ser herigennem at børnene lærer at tage initiativ og få øje på hinanden. De spejler hinanden og der foregår i høj grad en kropslig læring og motorisk udfordring.

I forskellige former for lege understøtter vi fællesskabet. F.eks. igennem en leg med magneter deler børnene deres erfaringer om hvordan man kan bygge med dem, de giver plads til hinanden, indgår små kompromisser og bruger hinanden til at skabe noget sammen eller hver for sig.

Vi guider børnene i at de kan lege flere sammen, f.eks. at kunne stå flere ved legekøkkenet eller lege flere sammen i den lille bil på stuen.

På Lillestuen er vi opmærksomme på, at alt efter hvilken tid det er på dagen, er der mulighed for forskellige lege. Når de små sover formiddagslur, er der rum til at de større børn kan lave nogle lidt mere aktive lege på stuen. I middagsstunden når de store børn sover, er der rum og ro til at de små kan tumle uforstyrret i deres eget tempo.

Hvordan bruger vi forskellighed som en ressource?

Børnene spejler sig også i hinanden. Dette har de et stort behov for, fordi de derigennem får et tilhørsforhold til hinanden og samtidig får kendskab til nye handlemuligheder.

Vi har fokus på at fremhæve det enkelte barns ressourcer, så de kan få øje på hinanden. Vi er opmærksomme på, at børnene bliver set, hørt og forstået, så de får en oplevelse af at føle sig som en del af fællesskabet, ud fra de forudsætninger de hver især har at byde ind med.

Vi giver plads til forskellighed og det gør vi ved at rumme og anerkende børnenes behov, følelser og ideer. Der er plads til at være nysgerrig og eksperimenterende, både med egne og andres grænser og formåen.

- Vi anerkender børnene for dem de er.
- Vi har i hverdagen fokus på at benævne børnene og deres forskellige ressourcer, samt et fokus på at vi gør tingene forskelligt.
- Børnene gives en oplevelse af, at vi kan noget forskelligt/er forskellige og at de ex. kan hjælpe hinanden og derigennem kan lære af hinanden.

KOMMUNIKATION OG SPROG

Børns kommunikation og sprog tilegnes og udvikles i nære relationer med barnets forældre, i fællesskaber med andre børn og sammen med det pædagogiske personale. Det centrale for børns sprogtilegnelse er, at læringsmiljøet understøtter børns kommunikative og sproglige interaktioner med det pædagogiske personale. Det er ligeledes centralt, at det pædagogiske personale er bevidst om, at de fungerer som sproglige rollemodeller for børnene, og at børnene guides til at indgå i fællesskaber med andre børn.

Interaktioner

- Det pædagogiske personale er indlevende og nysgerrigt og har lyst til kommunikation og samtale med fokus på det, børnene er optagede af

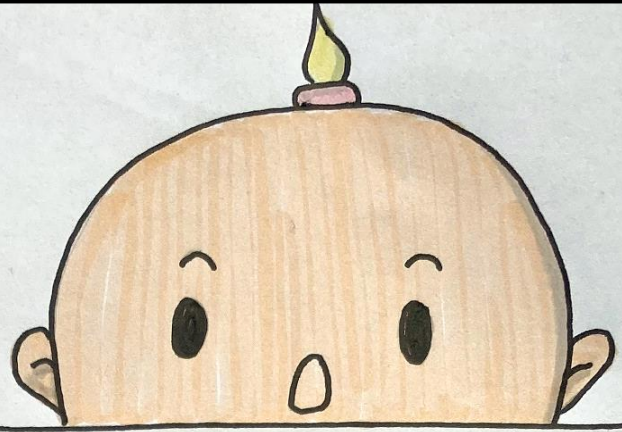
Sproglige rollemodeller

- Det pædagogiske personale hjælper alle børn til at indgå i dialoger, hvor de lærer at skiftes til at være i en tale- og en lytteposition

Fællesskaber

- Det pædagogiske personale deltager i og rammesætter børns leg
- Det pædagogiske personale anvender børnenes legeindhold som pejlemærke for mulige samtaleemner, men også som pejlemærke for, hvad der kan være en udfordring for det enkelte barns sprogudvikling
- Det pædagogiske personale har ansvar for, at børn får mange og forskellige erfaringer med sprog i selvorganiseret og spontan leg og andre meningsfulde aktiviteter med hinanden
- Læringsmiljøet tilbyder børn en bred vifte af sproglige læringsmuligheder og aktiviteter
- Sproglige læringsmuligheder tænkes ind i alle rutiner og i planlagte og spontane aktiviteter, hvor børn introduceres til nye begreber og udtryksformer såsom fx skrift-, symbol- og billedsprog
- Læringsmiljøet giver børn adgang til bøger, skriveredskaber, papir og andre skriftlige produkter
- Læringsmiljøet sikrer, at det pædagogiske personale via refleksion over organisering og pædagogisk didaktiske overvejelser skaber samtaler af høj kvalitet i alle sammenhænge mellem det pædagogiske personale og børn og børn imellem
- Det pædagogiske personale samarbejder med forældre om børns sprog både i forhold til det enkelte barn og i forhold til børnefællesskabet.

3

**MÅL FOR
KOMMUNIKATION OG
SPROG**


1. Det pædagogiske læringsmiljø skal understøtte, at alle børn udvikler sprog, der bidrager til, at børnene kan forstå sig selv, hinanden og deres omverden.

2. Det pædagogiske læringsmiljø skal understøtte, at alle børn opnår erfaringer med at kommunikere og sprogliggøre tanker, behov og ideer, som børnene kan anvende i sociale fællesskaber.

HVAD GØR VI?

Hvordan understøtter læringsmiljøet, at alle børn udvikler sprog, der bidrager til, at børnene kan forstå sig selv, hinanden og omverdenen?

Her passer følgende citat af Loris Malaguzzi:

ET BARN HAR HUNDREDE SPROG

Et barn har hundrede sprog

Men berøves de nioghalvfems

Skolen og kulturen skiller hovedet fra kroppen.

De tvinger en til at tænke uden krop og handle uden hoved.

Legen og fantasien, videnskaben og fantasteriet,

det indre og det ydre gøres til hinandens modsætninger.

Vores fysiske rammer gør det muligt at udtrykke tanker, ideer og behov på den måde der falder naturligt for det enkelte barn. Barnet sætter konstant spor og viser meget tydeligt hvad der er på spil. Når barnet bliver mødt med forståelse, skabes den første interesse for at kommunikere med omverdenen. Barnet kan trygt øve sig og mødes af interesserede voksne.

Vi arbejder ud fra, at barnet gennem sin sprogtilegnelse får mulighed for at forstå sig selv og den verden de er omgivet af. Vi øver sproget gennem hverdagens mange rutiner, samspil, leg og aktiviteter. I børnenes leg understøtter vi det enkelte barns udtryk og hjælper dem til at blive forstået og forstå. Vi spejler det nonverbale sprog og hjælper med at sætte ord på det de udtrykker med øjne, mimik, smil eller gråd.

I hverdagen gentager vi barnets lyde og ord for at give det en fornemmelse af at blive forstået og sætter ord på det, barnet leger med.

Vi bruger forskellige redskaber til at understøtte børnenes sprog.

- Musik, fagtesange og sanglege
- Læsning for og med børnene
- Rim og remser
- Forskellige spil
- Pegebøger

Vi har fokus på at snakke med børnene når vi spiser sammen, i garderoben, på puslebordet eller ifm. toiletbesøg, på ture og i alle dagens små rutiner.

Hvordan understøtter læringsmiljøet, at alle børn opnår erfaringer med at kommunikere og sprogliggøre tanker, behov og ideer?

Vi har et læringsmiljø, der i alle dagens rutiner og aktiviteter giver mulighed for at understøtte et meningsfuldt sprog. Børnene møder voksne der først og fremmest benævner og sætter ord på deres egne handlinger, tanker og ideer. Dernæst sættes der også meget ofte ord på barnets handlinger og børnene opfordres til at give udtryk for, hvad de tænker på eller hvad de har lyst til. Dette kan udtrykkes på mange måder og børnene oplever at blive forstået og mødt af voksne der er interesserede og nysgerrige. Børnenes udtalelser bliver meget ofte gentaget og ønskes ofte uddybet.

Vi er meget opmærksomme på at opfange børnenes signaler og initiativer, så det føler sig forstået og anerkendt, selvom barnet måske endnu ikke kan udtrykke sig med ord. Et eksempel kan være et barn som kommer og tager os i hånden og tydeligt viser os med sit kropssprog, at vi skal følge med, så det kan vise os, hvad det vil fortælle.

Vi er bevidste rollemodeller i vores eget sprogbrug og taler pænt med hinanden.

KROP, SANSER OG BEVÆGELSE

Børn er i verden gennem kroppen, og når de støttes i at bruge, udfordre, eksperimentere, mærke og passe på kroppen – gennem ro og bevægelse – lægges grundlaget for fysisk og psykisk trivsel. Kroppen er et stort og sammensat sansesystem, som udgør fundamentet for erfaring, viden samt følelsesmæssige og sociale processer, ligesom al kommunikation og relations dannelse udgår fra kroppen.

Generelt

- Læringsmiljøet i dagtilbuddet giver alle børn, herunder de børn, som har begrænsede erfaringer med krop, sanser og bevægelse, mulighed for at deltage i fællesskaber, aktiviteter og leg
- Det pædagogiske personale motiverer børn til at bevæge sig ved at vise glæde ved bevægelse og kropslig udfoldelse
- Det pædagogiske personale er nysgerrigt og udvælger og følger bevidst børnenes bevægelsesinitiativer
- Forældre inddrages via dialog og som samarbejdspartnere med hensyn til at give børnene gode betingelser for bevægelse

Krop

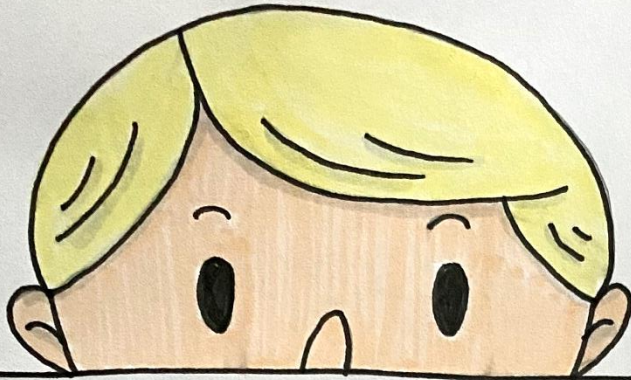
- Det pædagogiske læringsmiljø understøtter, at børn har mulighed for at erfare verden med deres krop og gennem deres krop

Sanser

- Det pædagogiske læringsmiljø understøtter stimulering af de tre motoriske grundsanser (den taktile sans, den vestibulære sans/labyrintsansen og muskel-led-sansen) i samarbejde med de fire øvrige sanser (lugtesansen, synssansen, smagssansen og høresansen)

Bevægelse

- Læringsmiljøet skal understøtte børns aktive udforskning af verden og kroppens muligheder såvel alene som sammen med andre børn og aktivt pædagogisk personale i et inkluderende børnefællesskab og i samspil med de fysiske omgivelser ude og inde



4

MÅL FOR KROP, SANSER OG BEVÆGELSE

1. Det pædagogiske læringsmiljø skal understøtte, at alle børn udforsker og eksperimenterer med mange forskellige måder at bruge kroppen på.
2. Det pædagogiske læringsmiljø skal understøtte, at alle børn oplever krops- og bevægelsesglæde både i ro og i aktivitet, så børnene bliver fortrolige med deres krop, herunder kropslige fornemmelser, kroppens funktioner, sanser og forskellige former for bevægelse.

HVAD GØR VI?

Hvordan understøtter læringsmiljøet, at alle børn bruger deres krop på forskellige måder?

Det første man møder, når man ankommer til børnehaven, er synet af børn i og omkring det smukke hus, som er midt i den vilde natur, der til dels og med respekt for naturen er omdannet til en fantastisk legeplads, med div. gynger, klatrestativ, rutsjebaner, bål hus, drivhus, sandkasser m.m. på en kæmpestor grund med bakker, træer og beplantning. Der er dufte fra urtehaven, græsset, måske også et bål... og næsten altid også fra køkkenet, hvor det kan dufte af nybagt brød eller dagens menu. Der er ophængt vindspil, som frembringer smukke melodier.

Der ligger træstammer langs fliserne hen til hoveddøren, hvor de fleste børn går på line, når de ankommer og igen når de skal hjem. I løbet af dagen bliver stammerne også brugt flittigt. Børnene kan, når det er sæson, snuppe et par hindbær eller en lille tot bronzefennikel.

Når barnet kommer indendørs, ser og hører de børn der leger, spiser, læser, tegner, bygger med klodser, magneter eller andet, laver mad, går på toilet, får en tør ble, bliver trøstet, vasker hænder, spiller spil, gynger i hængekøjen i gymnastiksalen, løber, hopper, griner, fordyber sig og henvender sig til den nyankomne.

Personalet viser glæde for at se barnet og siger fx "godmorgen Kaj" Barnet vælger selv, hvad det har lyst til at gå i gang med.

I løbet af dagen kan der være en voksenstyret aktivitet. Vi bruger fx sang og musik både til at skabe ro men samtidig er sang og musik også en måde at opfordre til at bevæge kroppen, bruge sanserne og interagerer med hinanden som gruppe.

Børn lærer og oplever gennem kroppen. Derfor er vi på Lillestuen bevidste om at krop og bevægelse indgår som noget helt naturligt i vores dagligdag, både inde og ude.

Indenfor er der mulighed for motoriske lege, når vi leger på madrassen, kravler op og ned fra stole eller går på små bobbles trapper, balancerer på skamler og suser forlæns eller baglæns ned fra rutsjebanen. Sammen finder vi forskellige måder at bevæge os på. Vi bruger bl.a. sang og musik, som får børnene til at bevæge sig og integrere sig med hinanden som gruppe. Vi danser, fjoller, leger sanglege som giver børnene en større kropsbevidsthed og oplevelse af at være med i et fællesskab.

Vi laver mange bevægelseslege/fagtelege hvor vi på en sjov og legende måde øver forskellige bevægelser. Herigennem kan selv de allermindste som endnu ikke kan snakke, få muligheden for at "synges" med. Vi synger bl.a. om de forskellige kropsdele og derigennem styrker vi også børnenes kropsbevidsthed.

Udenfor er vi opmærksomme på at bruge og sanse med hele kroppen. Vi ruller ned af bakken, vi gynger, drejer rundt, vender på hovedet, vi balancerer på træstubbe, graver og leger med vand i sandkassen. Vi mærker regnen og vinden i ansigtet, sneen som smelter, sandet som smager knasende, sammen er vi nysgerrige og undrende.

Hvordan understøtter læringsmiljøet, at alle børn oplever bevægelsesglæde i ro?

Børnenes sanser stimuleres alt efter behov og ønsker. Som eksempel er hængekøjen i gymnastiksalen, som er ophængt i et punkt, så stoffet er omsluttet omkring barnet, når de ligger eller sidder deri. Dette giver en tryghed og kan sammenlignes med at være i en livmoder. Der er børn, der søger dette sted for at finde ro og glæde ved at være i bevægelse. Andre bruger hængekøjen til en vild gyngetur i en roterende bevægelse.

Ved måltidet giver vi børnene mulighed for at øve sig i at spise selv, hælde vand og mad op afhængig af barnets alder og udvikling. Vi taler om det vi spiser og smager, varmt/koldt, sulten/mæt.

Dagligt kan vi sammen med børnene nyde duften af mad og nybagt brød fra køkkenet i fællesrummet, det vækker barnets sanser og bliver til en forventningsglæde over at noget lækkert er i vente. Børnene har måske endda selv været med til at skrælle kartofler, skære gulerødder eller forme bollerne.

Hvordan understøtter læringsmiljøet, at alle børn oplever bevægelsesglæde i aktivitet?

Vi skaber et differentieret læringsmiljø, hvor hele børnegruppen møder fysiske udfordringer der passer til det enkelte barns udviklingstrin. Ex. når børnene hopper og danser til guitarsang og spil, så kan de slet ikke lade være med at bevæge sig, fordi det er sjovt. Fagtesange og lege er også en naturlig del af vores hverdag, som også er medvirkende til en større kropsforståelse. Gennem dagligdagen, hjælper vi børnene med at blive mere kropsbevidste, det kan være når de skal have tøj af eller på. Når børnene får succes-oplevelser, motiverer det dem til at blive mere selvhjulpne.

Vi er nysgerrige og undersøgende sammen med børnene. Ved, at vi som rollemodeller er aktive sammen med børnene, opstår der nye muligheder for bevægelse. Møder barnet noget det er utrygt ved, er vi klar til at støtte det. Det gør vi ved at gå foran, ved siden af og bagved barnet.

NATUR, UDELIV OG SCIENCE

Naturoplevelser i barndommen har både en følelsesmæssig, en kropslig, en social og en kognitiv dimension. Naturen er et rum, hvor børn kan eksperimentere og gøre sig de første erfaringer med naturvidenskabelige tænke- og analysemåder. Men naturen er også et grundlag for at arbejde med bæredygtighed og samspillet mellem menneske, samfund og natur.

Generelt

- Læringsmiljøet tager afsæt i mulig læring og inddrager børnene som aktive medskabere af egen læring ved at stille åbne, nysgerrige spørgsmål til børnenes forståelse af sammenhænge i naturen og deres omverden
- Det pædagogiske personale lytter til børnenes undren og egne spørgsmål og til børnenes begyndende hypotesedannelser og kategoriseringer i forhold til naturen
- Dagtilbuddet samarbejder med forældre om at understøtte en grundlæggende naturvidenskabelig dannelse af børnene.

Natur

- Læringsmiljøet tilgodeser, at alle børn, uanset hvor de vokser op, og uanset baggrund, får mulighed for at opleve et bredt udsnit af naturen, både i byen og på landet
- Læringsmiljøet giver børn mulighed for at overveje deres eget samspil med naturen og naturens ressourcer

Udeliv

- Udeliv handler blandt andet om at personalet giver børn legemuligheder og oplevelser i og med naturen, så de får mulighed for at lære sig selv og naturen at kende

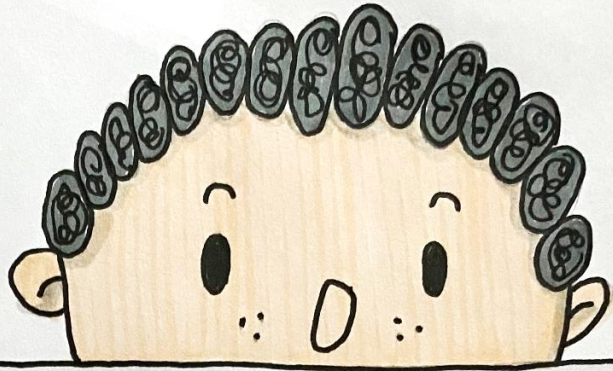
Science

- Læringsmiljøet understøtter børns begyndende forståelse for lovmæssigheder i naturen, børns medfødte talforfølelse og fornemmelse for størrelser og dermed en begyndende matematisk opmærksomhed
- Der tages udgangspunkt i et læringssyn, der aktivt inddrager børnenes eksisterende viden og erfaringer, undren og spørgsmål, men som samtidig forstyrrer og udfordrer børnenes aktuelle forståelse
- En science tilgang betyder, at læringsmiljøet giver børnene mulighed for at danne erfaringer med årsag, virkning og sammenhænge og støtter børnene i at kategorisere og systematisere deres omverden ved hjælp af relations par, som mange/få, stor/lille, tung/let, over/under osv.

Det pædagogiske personale tilrettelægger læringsmiljøet, så det giver børn mulighed for at eksperimentere med antal, rum og form som tidlige indgange til det matematiske sprog

5

MÅL FOR NATUR, UDELIV OG SCIENCE



1. Det pædagogiske læringsmiljø skal understøtte, at alle børn får konkrete erfaringer med naturen, som udvikler deres nysgerrighed og lyst til at udforske naturen, som giver børnene mulighed for at opleve menneskets forbundethed med naturen, og som giver børnene en begyndende forståelse for betydningen af en bæredygtig udvikling.

2. Det pædagogiske læringsmiljø skal understøtte, at alle børn aktivt observerer og undersøger naturfænomener i deres omverden, så børnene får erfaringer med at genkende og udtrykke sig om årsag, virkning og sammenhænge, herunder en begyndende matematisk opmærksomhed.

HVAD GØR VI?

Hvordan understøtter læringsmiljøet, at alle børn får konkrete erfaringer med naturen?

Vi er bevidste om vores egen nysgerrigheds betydning for, at der skabes et afsæt for, at børnene får en større forståelse omkring naturen. Børn er nysgering af natur og det er meget naturligt for os, at følge børnenes spor og dermed se naturen i et børneperspektiv. Vores udeområder og nærliggende miljø, giver os mulighed for at gå på opdagelse på både mark og i skov, ved stranden og i byen. På legepladsen har vi fokus på elementerne ild, vand, luft og jord, samt den vilde natur kontra den kultiverede, hvor vi har urtehave, drivhus og blomsterbede. Indendørs oplever vi naturen gennem de store ruder, der både er hele vejen rundt i husets ydermur og i to store områder af loftet. Vi kan indefra følge med i vejr og vind, fugleliv, årstider m.m.

Hvordan understøtter læringsmiljøet, at alle børn udvikler nysgerrighed og lyst til at udforske naturen?

Vi bruger meget tid på at tale om hvad vi oplever og hvad vi har oplevet. Vi understøtter oplevelser med billedhistorier. Vores fælles oplevelser bliver dermed et springbræt for integration og samtale og måske søger vi ny viden i bøger eller på Ipad én.

- Vi er nysgerrige og undersøger sammen med børnene, fx en skål med sne, hvor sneen smelter når den får varme fra bålet.

Ved at vi er undersøgende og nysgerrige sammen med børnene og går foran ved fx at røre ved skovsneglen/ormen eller lade bænkebideren kravle på hånden, skabes der en nysgerrighed og udvikling af barnets viden og mod.

Hvordan understøtter læringsmiljøet, at alle børn aktivt observerer og undersøger naturfænomener i deres omverden?

Vi veksler mellem at gå foran, bagved og ved siden af, når vi skal undersøge naturfænomener. Vi er opmærksomme på, at det er processen der er central og dermed ikke at børnene opnår en paratviden. Børnene får derfor mulighed for at undersøge verden omkring dem i deres eget tempo. Når vi hopper i vandpytter, kan oplevelsen for det enkelte barn være helt dets egen. Det kan måske få øje på, at "hoppet" får vandet til at bevæge sig, eller at der opstår en lyd, eller at vandet føles koldt, hvis det kommer ned i gummistøvlen.

Vi er rollemodeller og viser børnene, at vi kan lide at være ude, på den måde bliver børnene "smittet" og får derved øjnene op for at der sker spændende ting omkring dem på legepladsen eller på ture. På vores legeplads kan børnene se og mærke træer, buske, kulde, varme samt sol og skygge.

Årstidernes skifte oplever vi sammen med børnene, hvilket også er udgangspunkt for hvad og hvor meget tøj, børnene skal have på. Vi snakker derfor med børnene om vejret, om det er varmt eller koldt og vores rolle bliver derfor at støtte og guide børnenes selvhjulpenhed i forhold til, at tage tøj på eller af.

Børnene er naturligt optaget af dyr og dyreløde, hvilket vi både leger og synger om når vi er indendørs. Den optagethed og interesse fra barnets side bringer vi med ud på legepladsen eller på små ture i nærmiljøet, hvor vi snakker om de dyr vi møder på vores vej.

Vi følger børnenes spor og understøtter deres naturlige nysgerrighed. F.eks. at hoppe i vandpytter, kaste blade op i luften og se hvor de lander eller kigge efter smådyr og holde øje med hvor de kravler hen.

Hvordan arbejder vi med matematisk opmærksomhed og hvordan understøtter læringsmiljøet dette?

Vi er opmærksom på, når børnenes spor peger i en matematisk retning. Derved er vi naturlig nysgerrige sammen med børnene på fx størrelsesforhold, det at tælle, tal, former m.m. Vi benævner i dagligdagen de former og størrelser der er omkring os, når det kan indgå som et tillægsord i en konkret sammenhæng. Det kan være det lille runde fad, det ovale bord, det høje firkantede bord, det lille runde tæppe, den trekantede magnet m.m. Samtidig har vi tal i gulv- og øjenhøjde, så de er tilgængeligt for børnene og kan indgå i deres lege. Som en naturlig del gemmen vores daglige rutiner tæller vi meget. Det kan være hvor mange sko de skal have på, hvor mange sutter børnene har, hvor mange vi sidder ved et bord m.m.

I forbindelse med vores måltider snakker vi bl.a. om former, det kan være det runde fad, det firkantede bord eller den lange bønne. Vi tæller ofte hvor mange vi er og vi kan snakke om, hvor store eller små tingene omkring os er. Når vi er på legepladsen, finder vi måske små og store pinde eller løfter lette eller tunge sten.

KULTUR, ÆSTETIK OG FÆLLESSKAB

Kultur er en kunstnerisk, skabende kraft, der aktiverer børns sanser og følelser, ligesom det er kulturelle værdier, som børn tilegner sig i hverdagslivet. Gennem læringsmiljøer med fokus på kultur kan børn møde nye sider af sig selv, få mulighed for at udtrykke sig på mange forskellige måder og forstå deres omverden.

Generelt

- Det pædagogiske personale skaber et læringsmiljø, der formidler glæde ved æstetiske oplevelser og skabende praksis
- Læringsmiljøet understøtter børn i at eksperimentere med, øve sig i og afprøve sig selv inden for en bred vifte af kunstarter og udtryk
- Læringsmiljøet sikrer, at alle børn får erfaringer, der kan forankre værdier, og som kan fungere som rettesnor for at orientere sig og handle på en hensynsfuld, demokratisk og respektfuld måde

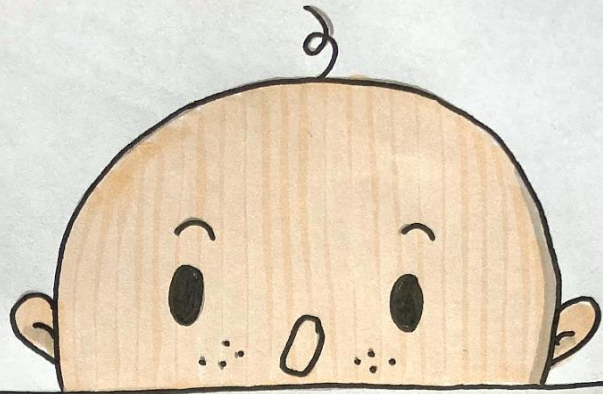
Kulturelt indtryk og udtryk

- Det pædagogiske læringsmiljø understøtter skabende virksomhed og æstetik, der er både indtryk og udtryk
- Det pædagogiske personale er lydhørt og understøtter børn i, at børnene selv skaber kulturelle udtryk i et læringsmiljø, der inddrager børn i processen, værdsætter fordybelse og konstruktion samt børns egne eksperimenterende udtryk
- Det fysiske læringsmiljø i eller uden for dagtilbuddet giver mulighed for, at børn selv kan søge inspiration og oplevelser i forskellig litteratur og billedbøger, musik, fotografi mv.

Kultur og fællesskab

- Læringsmiljøet er et demokratisk fællesskab, der sikrer deltagelsesmuligheder for alle børn, og hvor børn oplever sig selv som en aktiv del af beslutningsprocesser ud fra erfaringsniveau og formåen
- Læringsmiljøet understøtter en differentieret pædagogisk indsats, så alle, også børn i udsatte positioner, har mulighed for at få erfaringer med at udfolde sig og begå sig i samfundet
- Læringsmiljøet bidrager til at udvikle børns forståelse af egne værdier og respekt for andres

6 MÅL FOR KULTUR, ÆSTETIK OG FÆLLESSKAB



1. Det pædagogiske læringsmiljø skal understøtte, at alle børn indgår i ligeværdige og forskellige former for fællesskaber, hvor de oplever egne og andres kulturelle baggrunde, normer, traditioner og værdier.

2. Det pædagogiske læringsmiljø skal understøtte, at alle børn får mange forskellige kulturelle oplevelser, både som tilskuere og aktive deltagere, som stimulerer børnenes engagement, fantasi, kreativitet og nysgerrighed, og at børnene får erfaringer med at anvende forskellige materialer, redskaber og medier.

HVAD GØR VI?

Hvordan understøtter læringsmiljøet, at alle børn indgår i forskellige sociale fællesskaber?

- Vi er opmærksomme på at skabe fællesskaber i både store og små grupper. Fx er vi opdelt i faste spisegrupper hvor børnene har faste pladser med den samme voksne tilknyttet hver dag. Her bliver børnene gjort opmærksom på, at der er andre børn i gruppen og at de er en del af et større fællesskab.
- Vi støtter børnene i at give udtryk for egne følelser og ideer, samt lytte og lære om fælles spilleregler.
- Vi starter ofte vores måltider med sang og musik eller små remser. Det kan også være en navnesang, som benævner alle børn og voksne, sådan at alle kan føle sig værdifulde og værdsatte i fællesskabet.
- Vi markerer de danske højtider og traditioner, herunder fastelavn, jul, påske, og arbejder med temaerne gennem forskellige aktiviteter og udtryksformer.
- Herudover har vi i løbet af året forskellige former for fester og samvær som fx; Høstfest, Luciaoptog, bedsteforældredag, forældrekafeeftermiddage, forældrearbejdsdage, sommerfest og halloween. Ved at vi holder fast i traditionerne, er vi medvirkende til at styrke fællesskabet og give børnene en oplevelse af at være en del af et større fællesskab. Gennem de årlige tilbagevendende traditioner opstår der også fællesskaber, når børnene fx kommer udklædt til fastelavn, når vi laver julebag og klippe-klistrer til påske samt høstfest, hvor børnene er med at pynte op

- Igennem hele dagen er børnene en del af mange forskellige fællesskaber såsom samling/børnemøder, frokosten, voksenstyrede/ikke voksenstyrede aktiviteter, madlavning m.m.
- Børnene er en aktiv del af hverdagen og inddrages i demokratiske processer, med respekt for hinanden.
- Vi øver sammen med børnene at være sammen i store og små grupper. Under madlavning kan en lille gruppe børn være med køkkenet, de får dermed et fælles tredje via maden. Maden der er blevet tilberedt, kan under måltidet, bidrage til samtale som dermed også bidrager til fællesskabet. Måltidet bliver for os en måde hvor igennem barnet kan afprøve og eksperimentere.

Hvordan understøtter læringsmiljøet, at alle børn får mange forskellige kulturelle oplevelser?

Som tilskuere?

- Børnene har mulighed for at sanse hverdagen. Det kan være de helt små børn som observerer de større børn inde fra deres trygge base i vuggestuen.
- Vi skaber stunder hvor der er oplæsning, sang og guitar spil.
- Vi har madoplevelser der afspejler madkultur fra andre dele af verdenen.
- Børnene oplever at deres og andres kunst bliver en del af inde-og udemiljøet.
- Børnene optræder for hinanden med sang, dans eller cirkus på eget initiativ eller som en del af et voksenstyret projekt.

Som aktive deltagere?

Vi gør brug af vores skønne hus og legeplads som et sted, hvor barnet har mulighed for at udtrykke sig og eksperimentere med sig selv og sine omgivelser. Vi hjælper og guider barnet til at kunne udtrykke sig på forskellige måder, f.eks. når vi spiller, synger, danser, maler eller klæder os ud. I hverdagen vægter vi læsning, sang og musik og sørger for at bøger står i børnehøjde.

Til de forskellige traditioner hører der naturligt nogle aktiviteter med. Til påske har vi påskefrokost med fint pyntede borde for alle børn og voksne i huset. Børnene triller med deres malede æg og sår karse. I tiden op til jul, klippes der julepynt til det store juletræ i fællesrummet, vi har julefrokost, Luciadag og juleklippedag for bedsteforældre, hvortil børnene hjælper med at bage julesmåkager.

Vi fejrer fastelavn med tøndeslagning i alle grupperne og børnene kommer fint udklædte. Herudover fejrer vi børnehavens fødselsdag med kagebord, halloween og høstfest med dertil hørende aktiviteter og høstfrokost for alle.

Hvordan understøtter læringsmiljøet, at de kulturelle oplevelser stimulerer alle børns engagement, fantasi, kreativitet og nysgerrighed?

Vi går foran med engagement og nysgerrighed og vi sørger for at tilbyde børnene mulighed for at udfolde sig kreativt og giver dem plads, tid og rum til fordybelse og nærvær i processen. Vi sørger for, at der er materialer og redskaber tilgængeligt for børnene og at børnene er en aktiv del af hverdagen og inddrages i de demokratiske processer.

Hvordan understøtter læringsmiljøet, at alle børn får erfaring med at anvende forskellige materialer, redskaber og medier?

Når vi arbejder med kreative aktiviteter, har vi fokus på, at den sansende del har en væsentlig betydning. Fx aktiviteter med maling, modellervoks, ler, vand og sand, dej eller kartoffelmel blandet med vand. Den voksne er med til at sanse og undre sig sammen med barnet og understøtter barnet i at eksperimentere med forskellige materialer. Vi har fokus på processen og ikke det færdige produkt.

- Vi følger børnenes spor.
- Vi har mange forskellige materialer tilgængelige for børnene, som de får lov til at eksperimentere med.

EVALUERINGSKULTUR

Det pædagogiske personale og lederen skal løbende forholde sig reflektivt til, hvordan de pædagogiske læringsmiljøer understøtter børnegruppens trivsel, læring, udvikling og dannelse.

Formålet er, at det pædagogiske personale får øje på praksis, tænker over den og ser mulighederne for at ændre praksis, hvis der er behov for det.

I perioder arbejdes der i dybden med kvaliteten af læringsmiljøerne. Idet man ikke kan holde fokus på alle områder på én gang, vil vi have fokus på ét læringsmiljø af gangen.

Arbejdet med læringsmiljøerne er struktureret og rammesættes på personalemøder.

På personalemøderne vil vi også benytte os af refleksionsmodeller. Her skal vi sammen være nysgerrige på pædagogikken i hele huset og tage udgangspunkt i konkrete handlinger og situationer. Det er ikke altid skriftlig dokumentation, der ligger til grund for en refleksion eller evaluering. Vi vægter fortællinger fra hverdagen om den gode praksis og den mindre gode praksis højt, og tager ofte udgangspunkt i disse, når vi reflekterer over praksis.

Vi stiller sammen skarpt på praksis for at finde det bedste næste skridt.

Den daglige refleksion er vigtig i forhold til, at praksis er af optimal kvalitet. Hver dag har det pædagogiske personale fokus på at reflektere over de forskellige situationer ud fra følgende:

- Virker det jeg/vi gør?
- Hvordan virker det/virker det ikke?
- Hvorfor virker det/virker det ikke?
- Hvad var børnene optaget af?
- Fulgte jeg/vi børnenes perspektiver og hvordan?
- Hvad skal justeres?

PÆDAGOGISK DOKUMENTATION

Vi vil arbejde med dokumentationsformerne refleksionsskemaer, praksisfortællinger og billeder.

Nogle gange skal der tænkes i dokumentation fra flere perspektiver så som børnenes, forældrenes, personalets og ledelsens.

EVALUERING AF DEN PÆDAGOGISKE LÆREPLAN

Vi vil evaluere den pædagogiske læreplan hvert andet år i lige år.

Dette vil hovedsageligt foregå på personalemøder og med struktur for arbejdet. Datagrundlaget for evalueringen er den dokumentation der løbende er skabt af personalet samt evalueringerne lavet på baggrund af refleksioner på personalemøderne.