

STYRKEDE

Den pædagogiske læreplan for Åparkens Børnehave

2020-2022

Børneby Midt
Norddjurs Kommune

INDHOLDSFORTEGNELSE

Forord	Side	3
Hvem er vi?	Side	3
Det pædagogiske grundlag	Side	4
Barnesyn	Side	5
Dannelse og børneperspektiv	Side	6
Leg	Side	7
Læring	Side	8
Børnefællesskaber	Side	9
Pædagogisk læringsmiljø	Side	10
Samarbejde med forældre om børns læring	Side	12
Børn i udsatte positioner	Side	16
Pædagogisk læringsmiljø med sammenhæng til børnehaveklassen	Side	17
Inddragelse af lokalsamfundet	Side	18
Det fysiske, psykiske & æstetiske børnemiljø	Side	19
De 6 læreplanstemaer	Side	21
Alsidig personlig udvikling	Side	22
Social udvikling	Side	25
Kommunikation og sprog	Side	27
Krop, sanser og bevægelse	Side	29
Natur, udeliv og science	Side	32
Kultur, æstetik og fællesskab	Side	35
Evalueringskultur	Side	37
Pædagogisk dokumentation	Side	38
Evaluering af den pædagogiske læreplan	Side	38

FORORD

Nærværende pædagogiske læreplan er i sin fulde form vuggestuens beskrivelse af, hvordan de arbejder med og forholder sig til de obligatoriske punkter i den styrkede pædagogiske læreplan.

Den pædagogiske læreplan er opdelt i det pædagogiske grundlag og de 6 læreplanstemaer og kan ses som en række plakater samlet til en helhed.

Det pædagogiske personale kan hænge en eller flere af plakaterne op i læringsmiljøet, således der kan skabes refleksioner i løbet af dagen. Ved at kigge på plakaterne og de handlinger der er beskrevet, kan de reflektere over egen rolle, og om handlingerne er i spil som beskrevet. At hænge plakaterne op skaber ligeledes fokus på og bevidsthed om, at arbejde med udgangspunkt i den pædagogiske læreplan.

Andre interesserede kan læse vores pædagogiske læreplan i helhed og sammenhæng, eller dykke ned i de afsnit man er nysgerrig på.

Vores pædagogiske læreplans udtryk er legende med en barnehånds streg i tegningerne. Dette for at tydeliggøre, at barndommen har værdi i sig selv og at det pædagogiske arbejde samt læringsmiljøerne tager udgangspunkt i et børneperspektiv.

God læselyst!

HVEM ER VI?

Åparkens Børnehave, i hjertet af Ørum, er en levende børnehave med god plads ude som inde. Børnehaven rummer to stuer – Frøerne er stuen for de yngste og Guldsmedene er stuen for de ældste.

I Åparkens Børnehave arbejder vi på, at skabe en bevægelsesprofil. Vi arbejder bevidst med, at skabe læringsmiljøer og vælge aktiviteter, der understøtter børnenes sansemotorik. Den sansemotoriske udvikling har betydning for barnets udvikling af sprog, indlæring, socialisering, adfærd og koncentration.

Gennem dagen tilbyder vi børnene forskellige planlagte og spontane aktiviteter og gerne med opmærksomhed på alle grundbevægelserne.

Børnenes leg har en stor plads i børnehaven og vi voksne understøtter de små venskaber, som ofte gennem legen ser dagens lys. Vi skaber små legestationer, og tilbyder derigennem børnene forskellige muligheder for leg.

På legepladsen er der gemmesteder med ro til at lege, der er grønne miljøer rundt omkring samt en mooncar bane med plads til fart.

DET PÆDAGOGISKE GRUNDLAG

Hvad betyder det pædagogiske grundlag hos os?

De centrale emner i det pædagogiske grundlag giver nationalt en fælles retning. Elementerne er beskrivelser som ikke i sig selv definerer handlinger hos det pædagogiske personale. Vi har derfor udfoldet de centrale elementer til retningsgivende handlinger med henblik på, at understøtte i læringsmiljøerne.

BARNESYN



Jeg har med-bestemmelse
 Jeg oplever omsorg, tryghed og
 tilpasse udfordringer
 Jeg har plads, tid og ro til at være
 mig
 Jeg har ret til at være barn

DE VOKSNES HANDLINGER

Vi anerkender børnene og viser dem at vi er glade for dem gennem fysisk omsorg

Vi spørger ofte børnene hvad de vil lave, kan lide/ikke lide og synes om forskellige ting

Vi evaluerer med børnene efter planlagte / spontane aktiviteter

Vi arbejder med demokrati til samlinger

Vi inddrager børnenes meninger i dagligdagen

§ BARNESYN

Det at være barn har en værdi i sig selv. Børn skal ikke alene forberedes på at blive voksne, men også støttes og værdsættes i de første år.

DANNELSE & BØRNEPERSPEKTIV



Jeg lærer lidt om værdier
 Jeg lærer at være hensynsfuld og omsorgsfuld
 Jeg er med til at skabe min egen læring
 Jeg er med til at forme dagen

DE VOKSNES HANDLINGER

Vi inviterer insisterende barnet til at deltage aktivt

Vi reflekterer løbende over vores læringsmiljøer i forhold til tryghed og pædagogik

Vi lader børnene være med til at udvikle læringsmiljøerne

Vi lader børnene vælge og fravælge aktiviteter i løbet af dagen

§ DANNELSE & BØRNEPERSPEKTIV

Børn på fx 2 år og 4 år skal høres og tages alvorligt som led i starten på en dannelsesproces og demokratisk forståelse. Dannelse, ligestilling og demokrati skal medtænkes i det pædagogiske arbejde, så børnene oplever at have indflydelse på udformning af dagligdagen og aktiviteterne uanset baggrund, køn, alder og kultur. Det pædagogiske personale i dagtilbuddet skal invitere barnet til at være aktivt deltagende, så barnet selv er med til at skabe sin læring og konkrete deltagelse i demokratiske sammenhænge, som personalet er ansvarligt for at skabe.

LEG



Jeg trives i leg
 Min leg anerkendes
 Jeg får hjælp til at lege
 Jeg er glad for at lege
 De voksne giver mig ideer til at
 lege nye lege

DE VOKSNES HANDLINGER

Vi deltager i lege

Vi følger børns leg og er opmærksomme på at justere og rammesætte legene så de fungerer

Vi reflekterer med børnene over hvordan lege kan udformes og udvikles

Vi laver pædagogiske lege for at sikre at alle børn leger

§ LEG

Legen har en værdi i sig selv og skal være en gennemgående del af et dagtilbud. Legen er også grundlæggende for børns sociale og personlige læring og udvikling, og legen fremmer blandt andet fantasi, virkelyst, sprog, nysgerrighed, sociale kompetencer, selvværd og identitet. Nogle gange skal legen støttes, guides og rammesættes, for at alle børn kan være med, og for at legen udvikler sig positivt for alle børn.

LÆRING



Jeg tør at prøve nyt og at begå fejl
 Jeg lærer med hele kroppen
 Jeg bruger min fantasi
 Jeg finder på lege og får hjælp af de voksne til at udvikle dem
 Jeg oplever forskellige miljøer
 Jeg får inspiration fra de voksne

DE VOKSNES HANDLINGER

Vi vil gennem børns leg se hvad der interesserer dem

Vi vil arbejde videre med børns leg i planlagte aktiviteter

Vi vil deltage i børns leg for at udvide og udvikle legen

Vi hjælper alle børn til at lege

Vi mener, at al læring og aktiviteter skal have en legende tilgang



LÆRING

Læring skal forstås bredt, og læring sker fx gennem leg, relationer, planlagte aktiviteter og udforskning af naturen og ved at blive udfordret. Det pædagogiske læringsmiljø handler om at fremme børns kropslige, følelsesmæssige, sociale og kognitive udvikling og forståelse.

BØRNEFÆLLESSKABER



Jeg har ret til at være en del af fællesskabet
 Jeg har gode venner
 Jeg tager initiativer og de ses
 Jeg mobber ikke
 Jeg deltager aktivt i fællesskabet
 Jeg oplever at der er plads til alle

DE VOKSNES HANDLINGER

Vi vil skabe rum for og understøtte at børn skaber venskaber – også på tværs af alder, køn og kultur

Vi arbejder med forebyggelse af mobning

Vi har fokus på individ og grupper

Vi vil støtte børnene i at lytte til hinanden

Vi arbejder for at alle børn er en del af et fællesskab

§ BØRNEFÆLLESSKABER

Al leg, dannelse og læring sker i børnefællesskaber, som det pædagogiske personale fastsætter rammerne for. Relationer og venskaber er afgørende, hvor alle børn skal opleve at være en del af fællesskabet og blive respekteret og lyttet til. I dagtilbuddenes hverdag skal der være plads til, at det enkelte barn både kan vise initiativ og kan være aktivt deltagende, samtidig med at fællesskabet skaber rum til alle, nye relationer og mulighed for at prøve forskellige positioner mv. det er det pædagogiske personales og ledelsens opgave at skabe en balance mellem individ og fællesskab i dagtilbuddet.

DET PÆDAGOGISKE LÆRINGSMILJØ



Jeg kender rutinerne i børnehaven
Jeg må gerne sige til og fra
Jeg oplever et inspirerende sprogligt miljø
De voksne sætter ord på min færden
Jeg er ofte i dialog med de voksne
Jeg oplever forskellige aktiviteter

DE VOKSNES HANDLINGER

Vi taler med barnet i dagens rutiner
Vi giver tid til at barnet selv øver sig
Vi stiller åbne spørgsmål og skaber dialoger
Vi er anerkendende og yder omsorg
Vi har en fag-reflekteret tilgang til digitale redskaber og andre former for legetøj
Vi laver planlagte aktiviteter
Vi griber nuet og laver spontane aktiviteter
Vi følger og understøtter børnenes initiativer
Personale og ledelse arbejder løbende med rammesætning, organisering og tilrettelæggelse

§ DET PÆDAGOGISKE LÆRINGSMILJØ

Det skal fremgå af den pædagogiske læreplan, hvordan det enkelte dagtilbud hele dagen etablerer et pædagogisk læringsmiljø, der med leg, planlagte vokseninitierede aktiviteter, spontane aktiviteter, børneinitierede aktiviteter samt daglige rutiner giver børnene mulighed for at trives, lære, udvikle sig og dannes.

Det pædagogiske læringsmiljø skal tilrettelægges, så det inddrager hensynet til børnenes perspektiv og deltagelse, børnefællesskabet, børnegruppens sammensætning og børnenes forskellige forudsætninger.

Hvordan arbejder vi med vokseninitierede aktiviteter?

Vokseninitierede aktiviteter finder i Åparkens børnehave sted om formiddagen i tidsrummet 9.30-11. Vi gør det i dette tidsrum, da det er her børnene er mest friske og hvor der er flest voksne og dermed hænder at gøre godt med. Vokseninitierede aktiviteter har vi for at understøtte børnenes udvikling. Vi er opmærksomme på at se børnenes spor i form af ideer og ønsker. Vokseninitierede aktiviteter er også her vi arbejder med børnenes nærmeste udviklingszone og målrettede pædagogiske tiltag. Vi evaluerer, også sammen med børnene. Vi vil skabe struktur, forudsigelighed og genkendelighed for børnene. Vi vil udfordre børnene. Vi målretter aktiviteter fordi vi er professionelle og vi bruger vores faglighed. Vi sikrer en progression i børnenes børnehaveliv.

Hvordan arbejder vi med børneinitierede aktiviteter?

Børneinitierede aktiviteter foregår på alle tider af dagen. De foregår også i de vokseninitierede aktiviteter. Vi kan sætte de ydre rammer for eksempel ved at finde klodser frem eller papir. Så udforsker og leger barnet og får derigennem egne initiativer frem. Vi har legetøjsdag. Børneinitierede aktiviteter kan også være at børnene udfordrer rammerne. Vi ser børnene lege de rutiner de er en del af, for eksempel samling.

Hvordan arbejder vi med spontane aktiviteter?

Disse foregår når de voksne ikke ser det eller er en del af det. Vi ser og giver børnene lov til at lege uset såvel ude som inde. Legen på legepladsen lige over middag er spontan. Ingen har endnu sat en ramme for legen. Vi tror på at børnene skal have lov til at udforske og afprøve rammerne.

Hvad har vi fokus på i alle dagens rutiner?

Vi har fokus på selvhjulpethed, turtagning, lære at udsætte behov, glæde og motivation. At børnene er en aktiv deltager i eget liv. At vi hjælper og guider. Når børnene mestrer en ny færdighed fejrer vi med anerkendelse, high five og thumbs up. Vi sætter ydre rammer der fordrer barnets evne til at kunne mestre færdigheder. Vi har rutiner, der altid kan tilpasses/ justeres så det pædagogiske læringsmiljø passer til barnets behov. Vi har fokus på sprogarbejde, sproget og kommunikation blandt andet i form af at være sproglige rollemodeller, men også i form af at guide og gentage.

Hvilke læringsrum/ legerum tilbyder vi i løbet af dagen?

- Konstruktion
- Rollelege
- Grov og finmotoriske aktiviteter
- Bevægelse
- Massage
- Science
- Dialogisk læsning
- Natur/ udeliv
- Kreativitet
- Traditioner
- Social udvikling
- Kommunikation og sprog

SAMARBEJDE MED FORÆLDRENE OM BØRNS LÆRING



Mine forældre og de voksne arbejder sammen om hvordan jeg bedst trives. De ved hvad jeg øver mig på og skal lære. De har et fælles ansvar for mig i forhold til trivsel, læring, udvikling og dannelse.

DE VOKSNES HANDLINGER

Vi afholder forældremøder og forældresamtaler hvor der er fokus på læring

Vi er opmærksomme på forældrene i de daglige fora for samtaler fx i hente/bringe situationerne

Vi giver forældrene ideer til at støtte og udvikle barnets læring

Vi møder forældrene med positive forventninger

Vi ved at forældrene kender deres barn bedst



SAMARBEJDE MED FORÆLDRENE OM BØRNS LÆRING

Det skal fremgå af den pædagogiske læreplan, hvordan dagtilbuddet samarbejder med forældrene om børns læring.

FORÆLDRESAMARBEJDET

- *Beskrivelse udarbejdet i et samarbejde mellem Distriktsbestyrelsen og pædagogisk personale i marts 2021*

Samarbejde om børnegruppen

Forældre er aktive i at understøtte et børnefællesskab, der er rart for alle at være en del af ved at:

- Have fokus på det positive og være fordomsfri
- Tale positivt om de andre børn, forældre, personale osv.
- Fremhæve de gode historier / legerelationer.
- Arrangere legeaftaler for børnene
- Tale ting positivt op, hvis barnet har en negativ tilgang til det
- Vise interesse for børnefællesskabet (eks. hvis barnet kommer hjem med våde støvler – her kan man sige: "Hvem har du hoppet i vandpyt med i dag? "
- Være nysgerrige på hele børnegruppen og fremhæver dynamikken i gruppen
- Vise interesse for fælles aktiviteter, kreative projekter mm.
- Arrangere fælles arrangementer for børn og voksne
- Vise børnene at man har det rart med de andre voksne

Samarbejdet om børnegruppens trivsel, læring, udvikling og dannelse sættes i fokus ved at:

- Alle børn har lov til at vise styrker og stærke sider
- Forældrene synger, læser og leger de samme lege hjemme, således at det enkelte barn bliver styrket i fællesskabet
- Prioritere information og kommunikation vedr. fokuspunkter – evt. på en tavle med hvad der er lavet i løbet af dagen
- Forældre spørger ind til det som barnet har lavet på dagen og evt. følger op på det hjemme hvor der er mere ro til fordybelse
- Alle tager godt imod nye børn og forældre / familier
- Lade børnene have legeaftaler
- At man i dagplejen / institutionen og i hjemmet arbejder med mangfoldighed

Samarbejde om det enkelte barn

Samarbejdet om barnets trivsel, læring, udvikling og dannelse sættes i fokus ved at:

- Den uformelle samtale mellem forældre og pædagogisk personale får plads
- Man har en løbende åben dialog
- Skabe mere struktur og tilrettelagte dage, da det vil tydeliggøre overfor forældrene, hvordan det enkelte barns hverdag ser ud og hvad der i tiden er fokus på
- Man evt. arbejder med et årshjul – det skaber tydeliggørelse
 - Forældremøder 1-2 gange årligt
 - Forældresamtaler 1 gang årligt
 - Sociale arrangementer
 - Forældreønske om åbne kaffe møder / forældre kaffe evt. sidste fredag i måneden
- Sætte fokus på dialog og lokal opfølgning hos forældre/barn
- Tro på, at læring vil kunne forankres gennem den repetition der ligger i dialogen
- Der er mulighed for en samtale efter ønske
- Styrke det sociale sammenhold på tværs af familier, evt. gennem arrangementer
- At hele forældregruppen deltager i planlagte møder

En god dialog mellem forældre og dagplejen / det pædagogiske personale er kendetegnet ved:

- En gensidig åbenhed, ligeværdighed, respekt, fortrolighed og tillid
- At vi er gensidigt lyttende og imødekommende
- At forældrene "tør" kontakte dagplejer / personalet ved behov
- At man har en positiv og anerkendende tilgang til hinanden
- At vi siger "godmorgen" og "farvel" til hinanden
- At dagplejer / personale er professionel

Et tillidsfuldt og konstruktivt samarbejde om børnenes trivsel, læring, udvikling og dannelse opbygges ved:

- At der er en god vidensdeling i dagligdagen omkring børnenes trivsel, læring, dannelse og udvikling
- At der er en professionel tilgang til familien, forældre og barn
- At man sammen har fokus på barnet og dets behov
- At man overholder aftaler

Gensidige forventninger til samarbejdet

Forældrenes forventninger til det individuelle forældresamarbejde

- Daglig dialog om stort og småt inkl. information om dagens aktiviteter mm.
- At det pædagogiske personale ind imellem giver sig tid til en længere overlevering – det er svært for forældrene, at vide hvornår der er tid til det.
- At man bliver kontaktet pr. telefon hvis der er sket noget svært/træls
- At det er okay at kontakte ledelsen, hvis man har udfordringer / spørgsmål
- At man møder hinanden med respekt og en anerkendende tilgang
- At man får en opfølgning dagen efter en "svær" samtale (Hvad hørte du mig sige? – dagplejer / det pædagogiske personale lærer også af det)

Det pædagogiske personales forventninger til det individuelle forældresamarbejde

- En gensidig åben og ærlig kommunikation omkring barnets udvikling og trivsel
- At forældrene er imødekommende
- At forældrene deltager i samtaler vedr. barnet
- At forældrene er deltagende, lydhør omkring problematikker og forventninger
- At dagplejer / personale bliver informeret om betydelige ændringer i hjemmet, som kan have indvirkning på barnets trivsel. Det kunne være store ting så som flytning, skilsmisse og dødsfald men også små ting som dårlig nattesøvn, ændring i kost mm.
- At man overholder aftaler – at både dagplejer / personale og forældre tager deres del af ansvaret

Forventninger til det mere generelle forældresamarbejde

- At man oplever en gensidig tillid og respekt
- At man som forældre kan se ud over eget barns behov og er rummelige og inkluderende overfor alle børn i gruppen
- At der er opbakning til informationsmøder og forældremøder
- At forældrene bakker op omkring dagplejens / institutionens værdier og pædagogik
- At forældrene husker at tjekke for skiftetøj, bleer, sutter, tøj / fodtøj efter vejret mm.
- At forældrene kontakter dagplejer / personalet hvis de har brug for en snak om stort og småt, råd og vejledning eller har en bekymring / forundring.
- At forældrene og dagplejer / pædagogisk personale holder sig orienteret på AULA og ved opslag i garderoben.
- At forældre overholder tidsfrister ved ferie tilmelding/ framelding
- At forældrene giver besked ved barnets fravær

BØRN I UDSATTE POSITIONER



Jeg er glad for at være i børnehaven
Jeg oplever trivsel
Jeg er en del af et fællesskab
Jeg deltager aktivt i fællesskabet
Jeg oplever tilpasse udfordringer

DE VOKSNES HANDLINGER

Vi hjælper børnene til at opleve mestring i fx de børne- og vokseninitierede lege og aktiviteter

Vi møder børnene med positive forventninger

Vi viser at børn og forældre er betydningsfulde

Vi lader børnene indgå i mindre grupper så ofte som muligt

Vi giver børnene mulighed for at trække sig fra en aktivitet - ellers ændrer vi aktiviteten så barnet får mulighed for deltagelse

§ BØRN I UDSATTE POSITIONER

Det skal fremgå af den pædagogiske læreplan, hvordan det pædagogiske læringsmiljø tager højde for børn i udsatte positioner, så børnenes trivsel, læring, udvikling og dannelse fremmes.

PÆDAGOGISK LÆRINGSMILJØ MED SAMMENHÆNG TIL BØRNEHAVEKLASSEN



Jeg glæder mig til at komme i skole
Jeg har nogle gode venner
Jeg kan lide at lære nyt
Jeg er nysgerrig og leger med tal,
bogstaver, former og mønstre
Jeg er modig overfor nye oplevelser

DE VOKSNES HANDLINGER

Vi forbereder børnene på det kommende skole-liv

Vi giver børnene positive erfaringer med deltagelse i fællesskabet

Vi arbejder bevidst med tal, bogstaver, former og mønstre

Vi arbejder med mod, evnen til at fordybe sig og dét at være vedholdende.

Vi arbejder med børnenes trivsel og selvstændighed

§ PÆDAGOGISK LÆRINGSMILJØ MED SAMMENHÆNG TIL BØRNEHAVEKLASSEN

Det skal fremgå af den pædagogiske læreplan, hvordan der i børnenes sidste år i dagtilbuddet tilrettelægges et pædagogisk læringsmiljø, der skaber sammenhæng til børnehaveklassen.

INDDRAGELSE AF LOKAL- SAMFUNDET



Jeg kommer på besøg forskellige steder
Jeg har kendskab til det lokale samfund
Jeg får oplevelser med fællesskabet
Jeg lærer nyt – også udenfor børnehaven

DE VOKSNES HANDLINGER

VI SAMARBEJDER MED:

Dagplejen, der kommer hver fredag og leger på børnehavens legeplads.

Brugsen, der kommer med varer. Her handler vi også ind til for eksempel bål. Børnene deltager i juleklippedag i Brugsen.

Skolen, vi samarbejder med 0. klasse.

Biblioteket, vi låner bøger, vi går i teatret og deltager i musik og bevægelseskoncerter.

Ørum Aktiv Center, vi låner hallen. Spiser madpakker i cafeen.

Kirken, jule gudstjeneste hvor nogle af børnene opfører juleevangeliet.

KFUM Spejderne, vi låner spejderhytten.

Dansk Håndbold Forbund, håndboldlege



INDDRAGELSE AF LOKALSAMFUNDET

Det skal fremgå af den pædagogiske læreplan, hvordan dagtilbuddet inddrager lokalsamfundet i arbejdet med etablering af pædagogiske læringsmiljøer for børn.

DET FYSISKE, PSYKISKE OG ÆSTETISKE BØRNEMILJØ



Jeg kan godt lide at være her
Der er plads til at være mig
Jeg har det godt med børn og voksne
Vi har spændende legesager
Jeg er med til at skabe gode miljøer

DE VOKSNES HANDLINGER

I vores fysiske børnemiljø vægter vi:

- at der er plads til leg både ude og inde
- at være opmærksom på støjniveauet.
- at have en funktionsinddelt legeplads, med plads til nytænkning (gælder også indendørs)

I vores psykiske børnemiljø vægter vi:

- at tale ordentligt til hinanden
- at lytte til hinanden
- at der er plads til forskellighed
- at hjælpe hinanden (empati)
- at skabe ejerskab for børnenes side
- at bruge humor

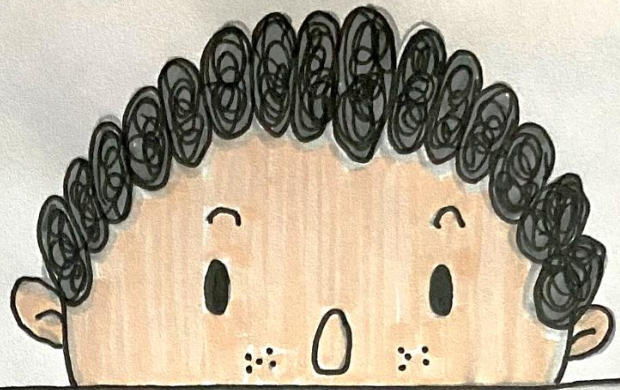
I vores æstetiske børnemiljø vægter vi:

- at børnene får lov til at bidrage til fællesskabet (optræde, fortælle historier, medbestemmelse på aktiviteterne mm)
- at der er hyggeligt

§ DET FYSISKE, PSYKISKE OG ÆSTETISKE BØRNEMILJØ

Arbejdet med det fysiske, psykiske og æstetiske børnemiljø i dagtilbuddet skal integreres i det pædagogiske arbejde med etablering af pædagogiske læringsmiljøer.

Børnemiljøet skal vurderes i et børneperspektiv, og børns oplevelser af børnemiljøet skal inddrages under hensyntagen til børnenes alder og modenhed.



PRAKSISEKSEMPLER - GLIMT AF HVAD VI GØR

I vores fysiske børnemiljø

Vores indretning indbyder til leg og fordybelse. Der er materialer, spil, legetøj til gængeligt og disse understøtter barnets leg og initiativer.

Der skal være plads til bevægelse ude og inde. Der er mulighed for fordybelse og koncentration.

I vores psykiske børnemiljø

Det at være barn har en værdi i sig selv. Vi arbejder ud fra en anerkendende tilgang. Vi møder barnet hvor det er. Det enkelte barn skal opleve sig set og føle sig tryk. Der er tilgængelige og nærværende voksne.

I vores æstetiske børnemiljø

Et inspirerende miljø, der er med til at påvirke børnene i en positiv retning. At børnene kan se sig selv som en del af et fællesskab.

DE 6 LÆREPLANS TEMAER

Læreplanstemaerne i den pædagogiske læreplan rummer tilsammen de forskellige kompetenceområder, som alle børn skal møde i dagtilbud. Det er det pædagogiske personale og ledelsens opgave at sørge for, at arbejdet med læreplanstemaerne finder sted i pædagogiske læringsmiljøer, hvor temaerne fungerer sammenhængende.

Opdelingen i de seks læreplanstemaer sikrer fokus på centrale elementer i børns trivsel, læring, udvikling og dannelse. Temaerne viser en bredde i forståelsen af, hvilke områder børn bør gøre sig erfaringer med.

ALSIDIG PERSONLIG UDVIKLING

Alsidig personlig udvikling drejer sig om den stadige udvidelse af barnets erfaringsverden og deltagelsesmuligheder. Det forudsætter engagement, livsduelighed, gåpåmod og kompetencer til deltagelse.

Engagement

- Læringsmiljøet støtter børns engagement
- Læringsmiljøet fremmer børns engagement og deltagelse, så børnene derigennem oplever fordybelse, selvrespekt, selvtillid og selvværd

Livsduelighed

- Læringsmiljøet skal gennem leg og andre meningsfulde aktiviteter bidrage til, at børn gør sig væsentlige erfaringer med forskellige sociale positioner
- Læringsmiljøet understøtter, at børn engagerer sig i leg og aktiviteter, der inviterer dem til at udfolde, udforske og erfare sig selv og hinanden
- Det pædagogiske personale inviterer børn til at udtrykke sig respektfuldt og anerkende deres perspektiver og oplevelser af hverdagen i dagtilbuddet
- Det er særligt vigtigt, at dagtilbuddene understøtter, at børn i udsatte positioner gør sig erfaringer med og aktivt indgår i disse gensidigt forpligtende fællesskaber

Gåpåmod

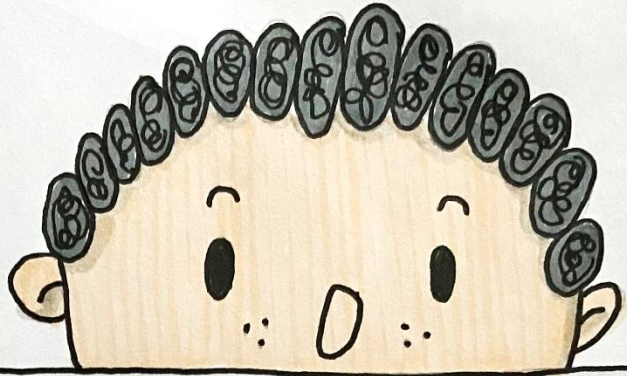
- Læringsmiljøet understøtter børn i at udtrykke deres følelser og håndtere konflikter hensigtsmæssigt uden at miste gåpåmodet
- Det pædagogiske personale sikrer i samarbejde med forældrene, at udfordringerne ikke overstiger børnenes kompetencer eller overskrider deres grænser
- Det pædagogiske personale støtter børnene i at turde gå deres egne veje

Deltagelseskompetence

- Læringsmiljøet understøtter og udvide barnets erfaringsverden, så børn kan og tør deltage
- Læringsmiljøet giver børn mulighed for at forfølge, engagere og fordybe sig i det, de er optagede af
- Læringsmiljøet motiverer børn til at undres, pirre børnenes nysgerrighed, anerkende børnene for deres fund, støtte børnene i vedholdenhed og støtte deres innovative formåen.

1

MÅL FOR ALSIDIG PERSONLIG UDVIKLING



1. Det pædagogiske læringsmiljø skal understøtte, at alle børn udfolder, udforsker og erfarer sig selv og hinanden på både kendte og nye måder og får tillid til egne potentialer. Dette skal ske på tværs af blandt andet alder, køn samt social og kulturel baggrund.

2. Det pædagogiske læringsmiljø skal understøtte samspil og tilknytning mellem børn og det pædagogiske personale og børn imellem. Det skal være præget af omsorg, tryghed og nysgerrighed, så alle børn udvikler engagement, livsduelighed, gåpåmod og kompetencer til deltagelse i fællesskaber. Dette gælder også i situationer, der kræver fordybelse, vedholdenhed og prioritering.

HVAD GØR VI?

Hvordan understøtter læringsmiljøet, at alle børn på tværs af alder, køn samt social og kulturel baggrund udfolder, udforsker og erfarer sig selv og hinanden?

Vi sørger for at vores læringsmiljøer stiller det relevante legetøj, spil, puslespil og kreative artikler til rådighed for den enkelte aldersgruppe. Tingene er tilgængelige så børnene selv kan vælge hvad de gerne vil beskæftige sig med.

Vi ser, hører og forstår børnene og ser hvor deres nærmeste udviklingszone er.

Vi støtter børnenes spor og holder gerne vores egne initiativer tilbage. Vi er omstillingsparate og stiller os selv til rådighed med for eksempel vis guidning.

Hvordan understøtter læringsmiljøet samspil og tilknytning mellem børn og personalet og børn imellem?

Personalet er respektfulde over for børnene og guider dem positivt. Vi tager børnene og alle deres følelser alvorligt. Vi udstråler, at der ikke er nogen følelser, der er forkerte, men der kan være handlinger, der ikke er i orden. Vi lytter, indtil barnet er færdig med at tale. Vi ser efter intentionen bag barnets handlinger.

Vores grundtone er muligheder frem for forbud. I stedet for at sige: "Du må ikke" anviser vi en anden handling. "Du må ikke hoppe på bordet" drejes til "Du må hoppe nede på gulvet".

Hvordan er samspelet præget af omsorg, tryghed og nysgerrighed?

Personalet støtter og skaber tryghed, når børnene er urolige, vrede bange, kede af det eller forurettede med mere. Børn har brug for noget forskelligt for at trives. Nogle børn kan håndtere mange indtryk og flere forskellige voksne, mens andre børn har mere brug for faste, nære voksne og for at blive skærmet. Vi ser alle børn, når de kommer i børnehaven. Vi er imødekommende og understreger med vores kropssprog, at vi "vil dem". Med en fast dagsrytme, der italesættes, skaber vi forudsigelighed for børnene. Vi anerkender og sætter ord på alle følelser, trøster og beroliger. Vi lader ikke børn sidde selv, hvis de er kede af det, men er opsøgende og kommer til barnet. Vi er bevidste om at opfange børnenes små og store initiativer og responderer derpå. Vi lytter til børnene, dets interesser, benævner og udvider det barnet er optaget af. Børn som ikke selv kommer til orde i fællesskabet, fremhæves og gøres interessante af vi voksne. Alle børn skiftes til at have tur og vente på tur og vi tager os tid til barnets respons.

SOCIAL UDVIKLING

Social udvikling er udvikling af sociale handlemuligheder og deltagelsesformer og foregår i sociale fællesskaber, hvor børnene kan opleve at høre til, og hvor de kan gøre sig erfaringer med selv at øve indflydelse og med at værdsætte forskellighed. Gennem relationer til andre udvikler børn empati og sociale relationer, og læringsmiljøet skal derfor understøtte børns opbygning af relationer til andre børn, til det pædagogiske personale, til lokal- og nærmiljøet, til aktiviteter, ting, legetøj m.m.

Deltagelse og medindflydelse

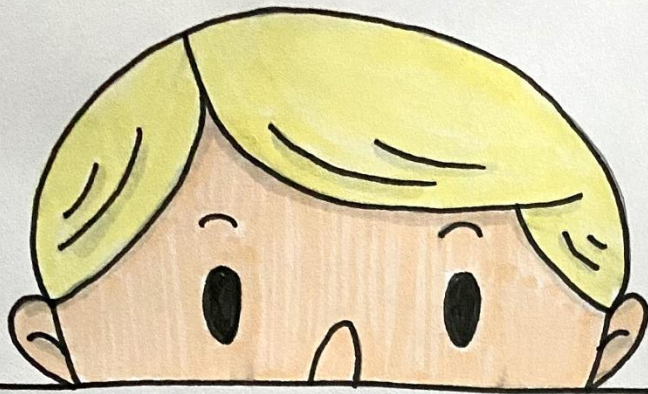
- Det pædagogiske læringsmiljø opfatter forskellighed som en ressource og understøtter muligheden for deltagelse og medindflydelse til fælles glæde og engagement

Empati

- Det pædagogiske personale er optaget af børneperspektiver, som børnene udtrykker både verbalt og kropsligt
- Læringsmiljøet understøtter både børns daglige trivsel og sociale omgang med hinanden, men bidrage også til, at børnene får erfaringer med at begå sig i verden udenfor

Legens betydning for social læring

- Læringsmiljøet understøtter, at legen er grundlæggende, for derigennem lærer børn at forhandle, at indgå kompromisser og at løse konflikter
- Læringsmiljøet skal understøtte børns lyst til at lege, udforske og eksperimentere
- Det pædagogiske personale veksler mellem at gå foran, ved siden af og bagved børnene med henblik på at understøtte børnenes deltagelse i legefællesskaber
- I tilrettelæggelsen af læringsmiljøet og rammer for legen spiller såvel det fysiske miljø, indretningen, legetøjet og atmosfæren en vigtig rolle



MÅL FOR SOCIAL UDVIKLING

2

1. Det pædagogiske læringsmiljø skal understøtte, at alle børn trives og indgår i sociale fællesskaber, og at alle børn udvikler empati og relationer.
2. Det pædagogiske læringsmiljø skal understøtte fællesskaber, hvor forskellighed ses som en ressource, og som bidrager til demokratisk dannelse.

HVAD GØR VI?

Hvordan understøtter læringsmiljøet, at alle børn trives og indgår i sociale fællesskaber?

Børnene har mulighed for at lege i selvvalgte fællesskaber og miljøer. De voksne igangsætter og rammesætter aktiviteter som er voksenstyrede eller børnene vælger imellem forskellige aktiviteter. Vi følger også barnets spor.

Hvordan understøtter læringsmiljøet, at alle børn udvikler empati og relationer?

Ved at de voksne er rollemodeller og udviser omsorg. Vi er opmærksomme på sproget og kommunikationen, så børnene får tid til at svare. Vi lytter og er forstående. Vi skaber og rammesætter læringsmiljøer der fremmer barnets personlige og sociale udvikling. Vi er bevidste om at der i gennem de daglige rutiner også er læring.

Hvordan understøtter læringsmiljøet fællesskaber?

Vi mener at alle er vigtige og alle kan noget forskelligt der er værdifuldt for fællesskabet. Ved at vi som voksne er rollemodeller og taler positivt og anerkendende om og til alle børn og voksne. Det kan bidrage positivt til at børn lærer at forskellighed er okay, så de derved udviser tålmodighed, mere rummelighed og hensynsfuldhed.

Hvordan bruger vi forskellighed som en ressource?

Vi giver plads til alles initiativer og understøtter disse. Vi er bevidste om, at vi voksne kan noget forskelligt og bruger hinandens styrker. Ved at vi taler positivt om alle lærer børnene, at alle er okay på trods af forskellighed.

KOMMUNIKATION OG SPROG

Børns kommunikation og sprog tilegnes og udvikles i nære relationer med barnets forældre, i fællesskaber med andre børn og sammen med det pædagogiske personale. Det centrale for børns sprogtilegnelse er, at læringsmiljøet understøtter børns kommunikative og sproglige interaktioner med det pædagogiske personale. Det er ligeledes centralt, at det pædagogiske personale er bevidst om, at de fungerer som sproglige rollemodeller for børnene, og at børnene guides til at indgå i fællesskaber med andre børn.

Interaktioner

- Det pædagogiske personale er indlevende og nysgerrigt og har lyst til kommunikation og samtale med fokus på det, børnene er optagede af

Sproglige rollemodeller

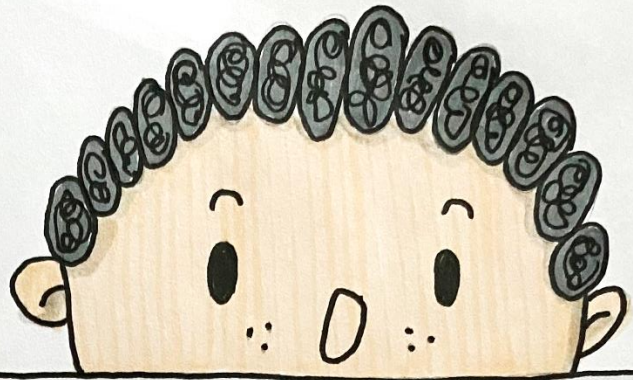
- Det pædagogiske personale hjælper alle børn til at indgå i dialoger, hvor de lærer at skiftes til at være i en tale- og en lytte position

Fællesskaber

- Det pædagogiske personale deltager i og rammesætter børns leg
- Det pædagogiske personale anvender børnenes legeindhold som pejlemærke for mulige samtaleemner, men også som pejlemærke for, hvad der kan være en udfordring for det enkelte barns sprogdudvikling
- Det pædagogiske personale har ansvar for, at børn får mange og forskellige erfaringer med sprog i selvorganiseret og spontan leg og andre meningsfulde aktiviteter med hinanden
- Læringsmiljøet tilbyder børn en bred vifte af sproglige læringsmuligheder og aktiviteter
- Sproglige læringsmuligheder tænkes ind i alle rutiner og i planlagte og spontane aktiviteter, hvor børn introduceres til nye begreber og udtryksformer såsom fx skrift-, symbol- og billedsprog
- Læringsmiljøet giver børn adgang til bøger, skriveredskaber, papir og andre skriftlige produkter
- Læringsmiljøet sikrer, at det pædagogiske personale via refleksion over organisering og pædagogisk didaktiske overvejelser skaber samtaler af høj kvalitet i alle sammenhænge mellem det pædagogiske personale og børn og børn imellem
- Det pædagogiske personale samarbejder med forældre om børns sprog både i forhold til det enkelte barn og i forhold til børnefællesskabet.

3

MÅL FOR KOMMUNIKATION OG SPROG



1. Det pædagogiske læringsmiljø skal understøtte, at alle børn udvikler sprog, der bidrager til, at børnene kan forstå sig selv, hinanden og deres omverden.

2. Det pædagogiske læringsmiljø skal understøtte, at alle børn opnår erfaringer med at kommunikere og sprogliggøre tanker, behov og ideer, som børnene kan anvende i sociale fællesskaber.

HVAD GØR VI?

Hvordan understøtter læringsmiljøet, at alle børn udvikler sprog, der bidrager til, at børnene kan forstå sig selv, hinanden og omverdenen?

Vi holder samlinger, snakker om dagene, årstiderne, farver, former. Vi læser bøger, der er bøger til rådighed. Vi synger. Vi rimer og der er synlige rim i børnehøjde. Vi sætter ord på handlinger og følelser.

Hvordan understøtter læringsmiljøet, at alle børn opnår erfaringer med at kommunikere og sprogliggøre tanker, behov og ideer?

Vi har bøger i øjenhøjde. Vi lytter og afventer, vi taler med børnene og ikke til børnene. Der er voksne der er tilgængelige og nærværende og som skaber tiden til det enkelte barn.

KROP, SANSER OG BEVÆGELSE

Børn er i verden gennem kroppen, og når de støttes i at bruge, udfordre, eksperimentere, mærke og passe på kroppen – gennem ro og bevægelse – lægges grundlaget for fysisk og psykisk trivsel. Kroppen er et stort og sammensat sansesystem, som udgør fundamentet for erfaring, viden samt følelsesmæssige og sociale processer, ligesom al kommunikation og relations dannelse udgår fra kroppen.

Generelt

- Læringsmiljøet i dagtilbuddet giver alle børn, herunder de børn, som har begrænsede erfaringer med krop, sanser og bevægelse, mulighed for at deltage i fællesskaber, aktiviteter og leg
- Det pædagogiske personale motiverer børn til at bevæge sig ved at vise glæde ved bevægelse og kropslig udfoldelse
- Det pædagogiske personale er nysgerrigt og udvælger og følger bevidst børnenes bevægelsesinitiativer
- Forældre inddrages via dialog og som samarbejdspartnere med hensyn til at give børnene gode betingelser for bevægelse

Krop

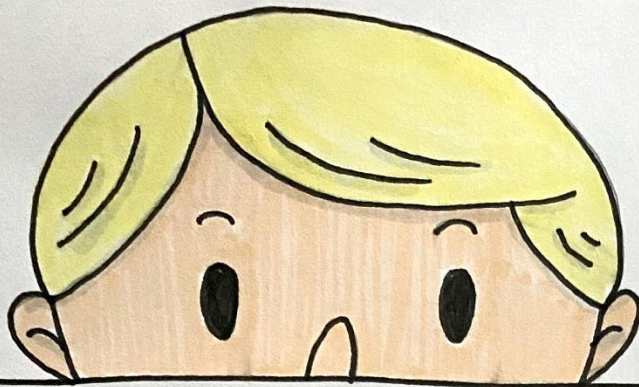
- Det pædagogiske læringsmiljø understøtter, at børn har mulighed for at erfare verden med deres krop og gennem deres krop

Sanser

- Det pædagogiske læringsmiljø understøtter stimulering af de tre motoriske grundsanser (den taktile sans, den vestibulære sans/labyrintsansen og muskel-led-sansen) i samarbejde med de fire øvrige sanser (lugtesansen, synssansen, smagssansen og høresansen)

Bevægelse

- Læringsmiljøet skal understøtte børns aktive udforskning af verden og kroppens muligheder såvel alene som sammen med andre børn og aktivt pædagogisk personale i et inkluderende børnefællesskab og i samspil med de fysiske omgivelser ude og inde



4

MÅL FOR KROP, SANSER OG BEVÆGELSE

1. Det pædagogiske læringsmiljø skal understøtte, at alle børn udforsker og eksperimenterer med mange forskellige måder at bruge kroppen på.
2. Det pædagogiske læringsmiljø skal understøtte, at alle børn oplever krops- og bevægelsesglæde både i ro og i aktivitet, så børnene bliver fortrolige med deres krop, herunder kropslige fornemmelser, kroppens funktioner, sanser og forskellige former for bevægelse.

HVAD GØR VI?

Hvordan understøtter læringsmiljøet, at alle børn bruger deres krop på forskellige måder?

Vi etablerer vores læringsmiljø, således at det understøtter børnene i at udvikle sine fysiske færdigheder i forhold til nærmeste udviklingszone. Vi motiverer børnene til at prøve nye ting. Vi siger for eksempel "hold godt ved" i stedet for "pas på".

Vi har fokus på selvhjulpenhed i hverdagens rutiner og visualiserer gerne rutinerne og guider. Vi leger og igangsætter mere kraftbetonede lege. Med det mener vi hoppe, løbe, balancere og udholdenhedslege.

Vi som personalegruppe har fokus på at vores aktiviteter stimulerer børnenes krop og bevægelse. Vi tilstræber at vores samlinger og tid på badeværelse og i garderoben har elementer af selvhjulpenhed og bevægelse. Her tænker vi især Hannes op og ned leg sammen med Frøerne i garderoben.

Hvordan understøtter læringsmiljøet, at alle børn oplever bevægelsesglæde i ro?

Vi har et bevægelsesrum. Det bruger vi flittigt og det skaber gode muligheder for at bruge kroppen og have den fornødne plads til at udfolde sig kropsligt og motorisk. Derudover er vores legeplads fyldt med muligheder for at bevæge sig enten på løbecyklar, rutschebanen, gyngerne, trille ned ad bakken, løbe, grave, gemme sig.

Hvordan understøtter læringsmiljøet, at alle børn oplever bevægelsesglæde i aktivitet?

Den voksne er rollemodel. Vi er opmærksomme på, hvor det enkelte barn er i deres nærmeste udviklings zone og kan derfor tilrette netop den aktivitet der udfordrer det enkelte barn bedst muligt, så der sker en udvikling.

NATUR, UDELIV OG SCIENCE

Naturoplevelser i barndommen har både en følelsesmæssig, en kropslig, en social og en kognitiv dimension. Naturen er et rum, hvor børn kan eksperimentere og gøre sig de første erfaringer med naturvidenskabelige tænke- og analysemåder. Men naturen er også et grundlag for at arbejde med bæredygtighed og samspillet mellem menneske, samfund og natur.

Generelt

- Læringsmiljøet tager afsæt i mulig læring og inddrager børnene som aktive medskabere af egen læring ved at stille åbne, nysgerrige spørgsmål til børnenes forståelse af sammenhænge i naturen og deres omverden
- Det pædagogiske personale lytter til børnenes undren og egne spørgsmål og til børnenes begyndende hypotesedannelser og kategoriseringer i forhold til naturen
- Dagtilbuddet samarbejder med forældre om at understøtte en grundlæggende naturvidenskabelig dannelse af børnene.

Natur

- Læringsmiljøet tilgodeser, at alle børn, uanset hvor de vokser op, og uanset baggrund, får mulighed for at opleve et bredt udsnit af naturen, både i byen og på landet
- Læringsmiljøet giver børn mulighed for at overveje deres eget samspil med naturen og naturens ressourcer

Udeliv

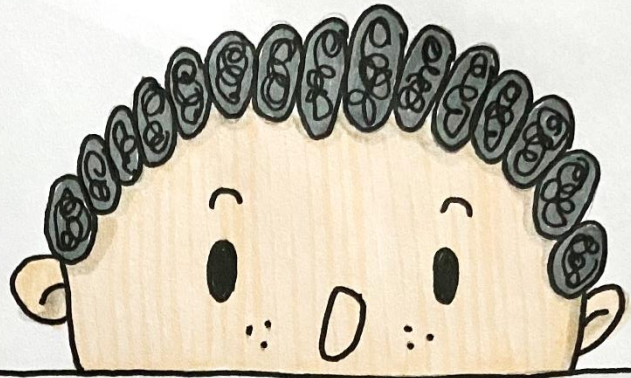
- Udeliv handler blandt andet om at personalet giver børn legemuligheder og oplevelser i og med naturen, så de får mulighed for at lære sig selv og naturen at kende

Science

- Læringsmiljøet understøtter børns begyndende forståelse for lovmæssigheder i naturen, børns medfødte talfornemmelse og fornemmelse for størrelser og dermed en begyndende matematisk opmærksomhed
- Der tages udgangspunkt i et læringssyn, der aktivt inddrager børnenes eksisterende viden og erfaringer, undren og spørgsmål, men som samtidig forstyrrer og udfordrer børnenes aktuelle forståelse
- En science tilgang betyder, at læringsmiljøet giver børnene mulighed for at danne erfaringer med årsag, virkning og sammenhænge og støtter børnene i at kategorisere og systematisere deres omverden ved hjælp af relations par, som mange/få, stor/lille, tung/let, over/under osv.
- Det pædagogiske personale tilrettelægger læringsmiljøet, så det giver børn mulighed for at eksperimentere med antal, rum og form som tidlige indgange til det matematiske sprog

5

MÅL FOR NATUR, UDELIV OG SCIENCE



1. Det pædagogiske læringsmiljø skal understøtte, at alle børn får konkrete erfaringer med naturen, som udvikler deres nysgerrighed og lyst til at udforske naturen, som giver børnene mulighed for at opleve menneskets forbundethed med naturen, og som giver børnene en begyndende forståelse for betydningen af en bæredygtig udvikling.

2. Det pædagogiske læringsmiljø skal understøtte, at alle børn aktivt observerer og undersøger naturfænomener i deres omverden, så børnene får erfaringer med at genkende og udtrykke sig om årsag, virkning og sammenhænge, herunder en begyndende matematisk opmærksomhed.

HVAD GØR VI?

Hvordan understøtter læringsmiljøet, at alle børn får konkrete erfaringer med naturen?

Vi bruger legepladsen. Vi ser og mærker årstiderne skifter. Vi går ture til spejderskoven; sø og å. Vi snakker om og oplever naturen i det øjeblik vi træder ud på legepladsen.

Vi bruger Ramasjangs Vilde Vidunderlige Dyr.

Hvordan understøtter læringsmiljøet, at alle børn udvikler nysgerrighed og lyst til at udforske naturen?

Vi læser og kigger i bøger om natur og insekter. Vi svarer på spørgsmål fra børnene. Vi søger ny viden ved hjælp af bøger og iPad. Vi har naturen tilgængelig inden for få meter.

Vi er engagerede og interesserede voksne, der griber børnenes spor og er nysgerrige på hvad der optager dem i og ved naturen og stiller spørgsmål. Vi laver aktiviteter, der omhandler naturen. For eksempel fælde en vintergæk fra spiring til den visner.

Hvordan understøtter læringsmiljøet, at alle børn aktivt observerer og undersøger naturfænomener i deres omverden?

De fleste børn er naturligt nysgerrige i naturen, så vi voksne skal gribe nuet og gå på undersøgelse sammen med barnet. Vi kan spørge ind til, hvad de ser og udvide samtalen med ny viden. Vi skal også være opmærksomme på at børnenes perspektiv på deres oplevelse er vigtig.

Hvordan arbejder vi med matematisk opmærksomhed og hvordan understøtter læringsmiljøet dette?

Vi spiller spil. Bygger med magneter. Vi synger sange med tal. Tæller dage, måneder og år.

Vi laver matematikbingo. Vi tæller mønstre til perler.

Vi tæller hvor mange børn der er i dag og hvor mange der mangler.

KULTUR, ÆSTETIK OG FÆLLESSKAB

Kultur er en kunstnerisk, skabende kraft, der aktiverer børns sanser og følelser, ligesom det er kulturelle værdier, som børn tilegner sig i hverdagslivet. Gennem læringsmiljøer med fokus på kultur kan børn møde nye sider af sig selv, få mulighed for at udtrykke sig på mange forskellige måder og forstå deres omverden.

Generelt

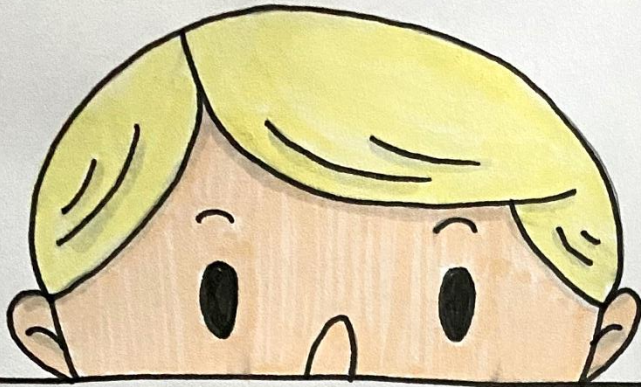
- Det pædagogiske personale skaber et læringsmiljø, der formidler glæde ved æstetiske oplevelser og skabende praksis
- Læringsmiljøet understøtter børn i at eksperimentere med, øve sig i og afprøve sig selv inden for en bred vifte af kunstarter og udtryk
- Læringsmiljøet sikrer, at alle børn får erfaringer, der kan forankre værdier, og som kan fungere som rettesnor for at orientere sig og handle på en hensynsfuld, demokratisk og respektfuld måde

Kulturelt indtryk og udtryk

- Det pædagogiske læringsmiljø understøtter skabende virksomhed og æstetik, der er både indtryk og udtryk
- Det pædagogiske personale er lydhørt og understøtter børn i, at børnene selv skaber kulturelle udtryk i et læringsmiljø, der inddrager børn i processen, værdsætter fordybelse og konstruktion samt børns egne eksperimenterende udtryk
- Det fysiske læringsmiljø i eller uden for dagtilbuddet giver mulighed for, at børn selv kan søge inspiration og oplevelser i forskellig litteratur og billedbøger, musik, fotografi mv.

Kultur og fællesskab

- Læringsmiljøet er et demokratisk fællesskab, der sikrer deltagelsesmuligheder for alle børn, og hvor børn oplever sig selv som en aktiv del af beslutningsprocesser ud fra erfaringsniveau og formåen
- Læringsmiljøet understøtter en differentieret pædagogisk indsats, så alle, også børn i udsatte positioner, har mulighed for at få erfaringer med at udfolde sig og begå sig i samfundet
- Læringsmiljøet bidrager til at udvikle børns forståelse af egne værdier og respekt for andres



MÅL FOR KULTUR, ÆSTETIK OG FÆLLESSKAB

6

1. Det pædagogiske læringsmiljø skal understøtte, at alle børn indgår i ligeværdige og forskellige former for fællesskaber, hvor de oplever egne og andres kulturelle baggrunde, normer, traditioner og værdier.

2. Det pædagogiske læringsmiljø skal understøtte, at alle børn får mange forskellige kulturelle oplevelser, både som tilskuere og aktive deltagere, som stimulerer børnenes engagement, fantasi, kreativitet og nysgerrighed, og at børnene får erfaringer med at anvende forskellige materialer, redskaber og medier.

HVAD GØR VI?

Hvordan understøtter læringsmiljøet, at alle børn indgår i forskellige sociale fællesskaber?

Legen er i centrum. Det er børnenes egen leg, voksne der leger med eller ved siden af. Vi guider børnene så alle kan blive en del af legen.

Hvordan understøtter læringsmiljøet, at alle børn får mange forskellige kulturelle oplevelser? Som tilskuere?

Vi går på biblioteket og deltager i diverse teater oplevelser på biblioteket. Børnene ser og hører juleevangeliet i kirken til jul, som en del af julegudstjenesten. Vi ser Lucia. Ser juleteater på GL. Estrup.

Som aktive deltagere?

De ældste børn opfører juleevangeliet i kirken. De ældste går Lucia.

Hvordan understøtter læringsmiljøet, at de kulturelle oplevelser stimulerer alle børns engagement, fantasi, kreativitet og nysgerrighed?

Vi forbereder børnene, deltager, og evaluerer sammen med børnene. De voksne er rollemodeller.

Hvordan understøtter læringsmiljøet, at alle børn får erfaring med at anvende forskellige materialer, redskaber og medier?

At de ting vi har er til rådighed for børnene og at de er relevante for børnene.

EVALUERINGSKULTUR

Det pædagogiske personale og lederen skal løbende forholde sig reflektivt til, hvordan de pædagogiske læringsmiljøer understøtter børnegruppens trivsel, læring, udvikling og dannelse.

Formålet er, at det pædagogiske personale får øje på praksis, tænker over den og ser mulighederne for at ændre praksis, hvis der er behov for det.

I perioder arbejdes der i dybden med kvaliteten af læringsmiljøerne. I det man ikke kan holde fokus på alle områder på én gang, vil vi have fokus på ét læringsmiljø af gangen.

Arbejdet med læringsmiljøerne er struktureret og rammesættes på personalemøder.

På personalemøderne vil vi også benytte os af refleksionsmodeller. Her skal vi sammen være nysgerrige på pædagogikken i hele huset og tage udgangspunkt i konkrete handlinger og situationer. Det er ikke altid skriftlig dokumentation, der ligger til grund for en refleksion eller evaluering. Vi vægter fortællinger fra hverdagen om den gode praksis og den mindre gode praksis højt, og tager ofte udgangspunkt i disse, når vi reflekterer over praksis.

Vi stiller sammen skarpt på praksis for at finde det bedste næste skridt.

Den daglige refleksion er vigtig i forhold til, at praksis er af optimal kvalitet. Hver dag har det pædagogiske personale fokus på, at reflektere over de forskellige situationer ud fra følgende:

- Virker det jeg/vi gør?
- Hvordan virker det/virker det ikke?
- Hvorfor virker det/virker det ikke?
- Hvad var børnene optaget af?
- Fulgte jeg/vi børnenes perspektiver og hvordan?
- Hvad skal justeres?

PÆDAGOGISK DOKUMENTATION

Vi vil arbejde med dokumentationsformerne refleksionsskemaer, praksisfortællinger og billeder.

Nogle gange skal der tænkes i dokumentation fra flere perspektiver så som børnenes, forældrenes, personalets og ledelsens.

EVALUERING AF DEN PÆDAGOGISKE LÆREPLAN

Vi vil evaluere den pædagogiske læreplan hvert andet år i lige år.

Dette vil hovedsageligt foregå på personalemøder og med struktur for arbejdet. Datagrundlaget for evalueringen er den dokumentation der løbende er skabt af personalet samt evalueringerne lavet på baggrund af refleksioner på personalemøderne.