

STYRKEDE

Den pædagogiske
læreplan for
Savværkets vuggestue

2020-2022

Børneby Midt
Norddjurs Kommune

INDHOLDSFORTEGNELSE

Forord	Side	3
Hvem er vi?	Side	3
Det pædagogiske grundlag	Side	4
Barnesyn	Side	5
Dannelse og børneperspektiv	Side	6
Leg	Side	7
Læring	Side	8
Børnefællesskaber	Side	9
Pædagogisk læringsmiljø	Side	10
Samarbejde med forældre om børns læring	Side	13
Børn i udsatte positioner	Side	17
Inddragelse af lokalsamfundet	Side	18
Det fysiske, psykiske & æstetiske børnemiljø	Side	19
De 6 læreplanstemaer	Side	21
Alsidig personlig udvikling	Side	22
Social udvikling	Side	25
Kommunikation og sprog	Side	27
Krop, sanser og bevægelse	Side	29
Natur, udeliv og science	Side	32
Kultur, æstetik og fællesskab	Side	35
Evalueringskultur	Side	38
Pædagogisk dokumentation	Side	39
Evaluering af den pædagogiske læreplan	Side	39

FORORD

Nærværende pædagogiske læreplan er i sin fulde form vuggestuens beskrivelse af, hvordan vi arbejder med og forholder sig til de obligatoriske punkter i den styrkede pædagogiske læreplan.

Den pædagogiske læreplan er opdelt i det pædagogiske grundlag og de 6 læreplanstemaer og kan ses som en række plakater samlet til en helhed.

Det pædagogiske personale kan hænge en eller flere af plakaterne op i læringsmiljøet, således der kan skabes refleksioner i løbet af dagen. Ved at kigge på plakaterne og de handlinger der er beskrevet, kan vi reflektere over egen rolle, og om handlingerne er i spil som beskrevet. At hænge plakaterne op skaber ligeledes fokus på og bevidsthed om, at arbejde med udgangspunkt i den pædagogiske læreplan.

Andre interesserede kan læse vores pædagogiske læreplan i helhed og sammenhæng, eller dykke ned i de afsnit man er nysgerrig på.

Vores pædagogiske læreplans udtryk er legende med en barnehånds streg i tegningerne. Dette for at tydeliggøre, at barndommen har værdi i sig selv og at det pædagogiske arbejde samt læringsmiljøerne tager udgangspunkt i et børneperspektiv.

God læselyst!

HVEM ER VI?

Savværket er en integreret institution der ligger i den idylliske landsby Gjerrild. Savværket er normeret til 45 børn i alderen 0-6 år. Vi arbejder ud fra kommunens værdigrundlag, samt den styrkede pædagogiske lærerplan med fokus på leg, læring, udvikling, trivsel og dannelse. Institutionen blev bygget 2011.

Som navnet antyder, ligger børnehaven på en gammel savværksgrund. Legepladsen er stor og udfordrer børnene motorisk med bakker, træer, krat og traditionelle legeredskaber. Derudover er der en stor savværkshal som bruges året rundt. Selve intuitionen består af lyse og store rum. Rummene er yderlige inddelt i mindre læringsrum, der afstemmes efter den aktuelle børnegruppe.

Vuggestuen, som hedder Søstjerner, er opdelt i to mindre grupper. I børnehaven har vi to grupper som er aldersopdelt. De yngste hedder Søheste og gruppen fungerer som en tryk og rolig overgang mellem vuggestuelivet til børnehavelivet. Gruppen af de lidt ældre børnehavebørn hedder Delfiner.

Savværket er en institution, hvor ude liv, bevægelse, børnenes samspil og sproglige kompetencer er højt prioriteret. Naturen giver tid og rum til fordybelse. Her er gode muligheder for udvikling af sprog, sociale relationer, motorik, sanser, kreativitet, fantasi og koncentration. Vi er så heldige at bo som nabo til et skønt naturområde og har derfor kort gåafstand til søer, eng, mose, strand, skov m.m., som vi benytter ift. pædagogiske mål, leg og læring. Vi vægter vores ture ud af huset og spiser gerne madpakke i det fri.

Vi har stor fokus på den gode relation til det enkelte barn, og arbejder på dette ud fra de 8 samspilstemaer i ICDP. Det betyder at alle medarbejdere enten har været eller kommer på kursus i ICDP. Vi har desuden stor fokus på at støtte og guide det enkelte barn ud fra hvad dets nærmeste udviklingszone, forkortet NUZO. Det betyder i praksis at det barnet kan selv, gør barnet selv. Det barnet næsten kan, øver barnet sig på, med støtte eller guidning fra en voksen. Det er vigtigt for os, at det enkelte barn, oplever at mestre og samtidig bliver passende udfordret.

DET PÆDAGOGISKE GRUNDLAG

Hvad betyder det pædagogiske grundlag hos os?

De centrale emner i det pædagogiske grundlag giver nationalt en fælles retning. Elementerne er beskrivelser som ikke i sig selv definerer handlinger hos det pædagogiske personale. Vi har derfor udfoldet de centrale elementer til retningsgivende handlinger med henblik på, at understøtte i læringsmiljøerne.

BARNESYN

Jeg har med-bestemmelse
 Jeg oplever omsorg, tryghed og
 tilpasse udfordringer
 Jeg har plads, tid og ro til at være
 mig
 Jeg har ret til at være barn



DE VOKSNES HANDLINGER

Vi anerkender børnene og
 viser dem at vi er glade for
 dem gennem fysisk omsorg

Vi spørger ofte børnene
 hvad de vil lave, kan
 lide/ikke lide og synes om
 forskellige ting

Vi arbejder med demokrati
 på lavt plan

Vi inddrager børnenes
 meninger i dagligdagen

BARNESYN

Det at være barn har en værdi i sig selv. Børn skal ikke alene forberedes på at blive voksne, men også støttes og værdsættes i de første år.

DANNELSE & BØRNEPERSPEKTIV

Jeg lærer lidt om værdier
 Jeg lærer at være hensynsfuld og omsorgsfuld
 Jeg er med til at skabe min egen læring
 Jeg er med til at forme dagen



DE VOKSNES HANDLINGER

Vi inviterer insisterende barnet til at deltage aktivt

Vi reflekterer løbende over vores læringsmiljøer i forhold til tryghed og pædagogik

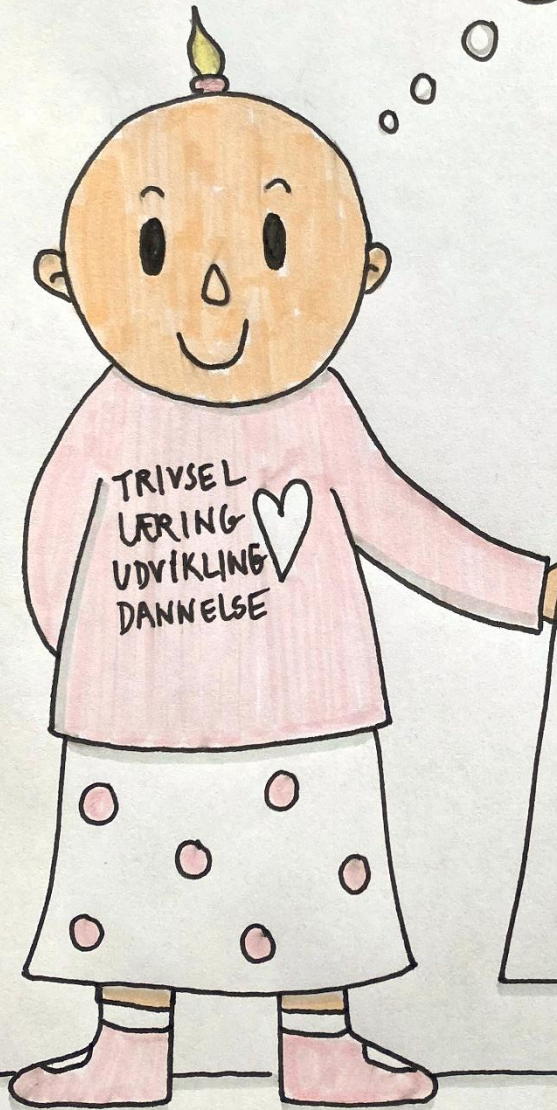
Vi lader børnene være med til at udvikle læringsmiljøerne

Vi lader børnene vælge og fravælge aktiviteter i løbet af dagen

§ DANNELSE & BØRNEPERSPEKTIV

Børn på fx 2 år og 4 år skal høres og tages alvorligt som led i starten på en dannelsesproces og demokratisk forståelse. Dannelse, ligestilling og demokrati skal medtænkes i det pædagogiske arbejde, så børnene oplever at have indflydelse på udformning af dagligdagen og aktiviteterne uanset baggrund, køn, alder og kultur. Det pædagogiske personale i dagtilbuddet skal invitere barnet til at være aktivt deltagende, så barnet selv er med til at skabe sin læring og konkrete deltagelse i demokratiske sammenhænge, som personalet er ansvarligt for at skabe.

LEG



Jeg trives i leg
 Min leg anerkendes
 Jeg får hjælp til at lege
 Jeg er glad for at lege
 De voksne giver mig ideer til at
 lege nye lege

DE VOKSNES HANDLINGER

Vi deltager i lege

Vi følger børns leg og er opmærksomme på at justere og rammesætte legene så de fungerer

Vi reflekterer med børnene over hvordan lege kan udformes og udvikles

Vi laver pædagogiske lege for at sikre at alle børn leger

§ LEG

Legen har en værdi i sig selv og skal være en gennemgående del af et dagtilbud. Legen er også grundlæggende for børns sociale og personlige læring og udvikling, og legen fremmer blandt andet fantasi, virkelyst, sprog, nysgerrighed, sociale kompetencer, selvværd og identitet. Nogle gange skal legen støttes, guides og rammesættes, for at alle børn kan være med, og for at legen udvikler sig positivt for alle børn.

LÆRING

Jeg tør at prøve nyt og at begå fejl
 Jeg lærer med hele kroppen
 Jeg bruger min fantasi
 Jeg finder på lege og får hjælp af de voksne til at udvikle dem
 Jeg oplever forskellige miljøer
 Jeg får inspiration fra de voksne



DE VOKSNES HANDLINGER

Vi vil gennem børns leg se hvad der interesserer dem

Vi vil arbejde videre med børns leg i planlagte aktiviteter

Vi vil deltage i børns leg for at udvide og udvikle legen

Vi hjælper alle børn til at lege

Vi mener, at al læring og aktiviteter skal have en legende tilgang

LÆRING

Læring skal forstås bredt, og læring sker fx gennem leg, relationer, planlagte aktiviteter og udforskning af naturen og ved at blive udfordret. Det pædagogiske læringsmiljø handler om at fremme børns kropslige, følelsesmæssige, sociale og kognitive udvikling og forståelse.

BØRNEFÆLLESSKABER



Jeg har ret til at være en del af fællesskabet
 Jeg har gode venner
 Jeg tager initiativer og de ses
 Jeg mobber ikke
 Jeg deltager aktivt i fællesskabet
 Jeg oplever at der er plads til alle

DE VOKSNES HANDLINGER

Vi vil skabe rum for og understøtte at børn skaber venskaber – også på tværs af alder, køn og kultur

Vi arbejder med forebyggelse af mobning

Vi har fokus på individ og grupper

Vi vil støtte børnene i at lytte til hinanden

Vi arbejder for at alle børn er en del af et fællesskab

§ BØRNEFÆLLESSKABER

Al leg, dannelse og læring sker i børnefællesskaber, som det pædagogiske personale fastsætter rammerne for. Relationer og venskaber er afgørende, hvor alle børn skal opleve at være en del af fællesskabet og blive respekteret og lyttet til. I dagtilbuddenes hverdag skal der være plads til, at det enkelte barn både kan vise initiativ og kan være aktivt deltagende, samtidig med at fællesskabet skaber rum til alle, nye relationer og mulighed for at prøve forskellige positioner mv. det er det pædagogiske personales og ledelsens opgave at skabe en balance mellem individ og fællesskab i dagtilbuddet.

DET PÆDAGOGISKE LÆRINGSMILJØ

Jeg kender rutinerne i vuggestuen
Jeg må gerne sige til og fra
Jeg oplever et inspirerende sprogligt miljø
De voksne sætter ord på min færden
Jeg er ofte i dialog med de voksne
Jeg oplever forskellige aktiviteter



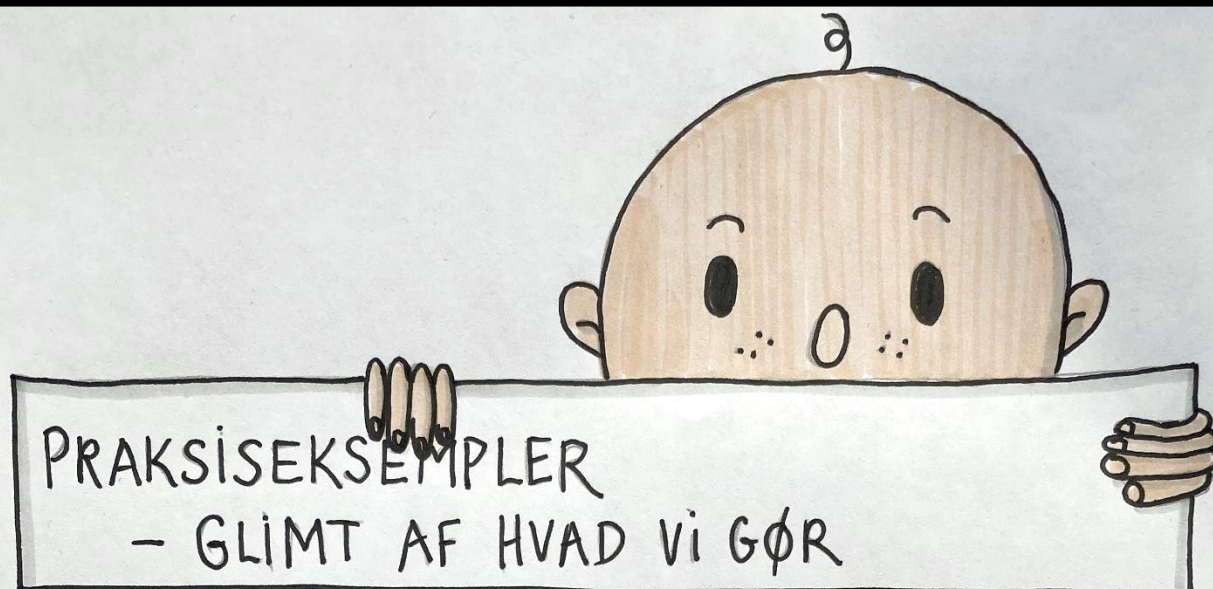
DE VOKSNES HANDLINGER

Vi taler med barnet i dagens rutiner
Vi giver tid til at barnet selv øver sig
Vi stiller åbne spørgsmål og skaber dialoger
Vi er anerkendende og yder omsorg
Vi har en fag-reflekteret tilgang til digitale redskaber og andre former for legetøj
Vi laver planlagte aktiviteter
Vi griber nuet og laver spontane aktiviteter
Vi følger og understøtter børnenes initiativer
Personale og ledelse arbejder løbende med rammesætning, organisering og tilrettelæggelse

§ DET PÆDAGOGISKE LÆRINGSMILJØ

Det skal fremgå af den pædagogiske læreplan, hvordan det enkelte dagtilbud hele dagen etablerer et pædagogisk læringsmiljø, der med leg, planlagte vokseninitierede aktiviteter, spontane aktiviteter, børneinitierede aktiviteter samt daglige rutiner giver børnene mulighed for at trives, lære, udvikle sig og dannes.

Det pædagogiske læringsmiljø skal tilrettelægges, så det inddrager hensynet til børnenes perspektiv og deltagelse, børnefællesskabet, børnegruppens sammensætning og børnenes forskellige forudsætninger.



Hvordan arbejder vi med vokseninitierede aktiviteter?

Dagen veksler mellem de vokseninitierede og børneinitierede aktiviteter. F.eks. er morgensamlingen en voksenstyret aktivitet, hvor vi synger og siger godmorgen til hinanden. Vi rammesætter og sørger for at alle bliver set og hørt. Vokseninitierede aktiviteter kan være når vi har fokus på det pædagogiske; motorikken og laver gymnastik eller sprog og vælge, at vi skal samles omkring sang / musik.

Vokseninitierede aktiviteter kan være temaer eller pædagogiske aktiviteter med læringsformål.

Hvordan arbejder vi med børneinitierede aktiviteter?

Eksempler på børneinitierede aktiviteter kan være at følge børnenes spor. Hvis barnet giver udtryk for at ville tegne, læse bøger, bygge huler, lege med klodser eller andet, så følger vi barnets initiativ og hjælper med eller deltager i det ønskede. Er vi på tur og barnet ønsker en bestemt retning, kan vi også følge barnets spor.

Hvordan arbejder vi med spontane aktiviteter?

Spontane aktiviteter kan være at vi følger børnenes spor – "Hvad skal vi i dag?"

Det kan også være at vi har planlagt noget, men får mulighed for noget andet – f.eks. tur ud af huset, deltagelse i kulturelle arrangementer mv. Det kan også være når vi følger et barns initiativ i nuet.

Hvad har vi fokus på i alle dagens rutiner?

Vi har fokus på, at alle børn inkluderes – bliver set og hørt – mødet hvor de er i udviklingen – vi arbejder med nærmeste udviklingszone (NUZO). Vi ser det enkelte barn.

Vi har fokus på at veksle mellem de vokseninitierede og de børneinitierede aktiviteter – vi tilbyder forskellige aktiviteter i ugens løb, hvilket styrker barnets udvikling.

Vi har fokus på, at der er en genkendelig/forudsigelig struktur hvilket giver tryghed for det enkelte barn. Vi viser anerkendelse og respekt for det enkelte barn.

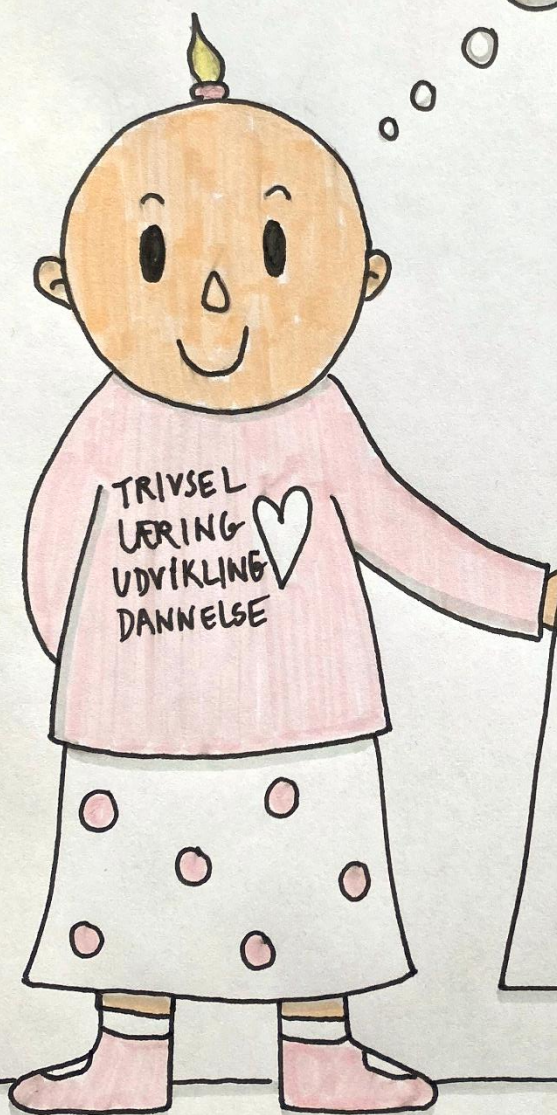
Ligeledes har vi fokus på, at være i "øjnehøjde" med det enkelte barn og give plads til det. Hverdagen er tilpasset den aktuelle alder i gruppen i forhold til inddragelse af børnene i de forskellige læringsmiljøer.

Hvilke læringsrum/ legerum tilbyder vi i løbet af dagen?

- At læse bøger/tegne/kreative aktiviteter, sang og musik, legekøkken, klodser, dyr, huler, udeleg med scooter, gynger, forskellige underlag, gåture mm.
- Kulturelle oplevelser – tur til Kattegatcentret eller Munkholm Zoo.
- At børnene kan øve selvhjulpethed – påklædning, kravle op og ned af stige til puslebord/barnevogn, toiletræning, oprydning på stuen, gøre rullebogn klar med krus og madpakker mm.
- Vi bruger visuelle effekter - f.eks. i forhold til selvhjulpethed – der hænges billeder op på stuen i børnehøjde.
- Vi holder samling 3 gange dagligt hvor der øves "vente på tur", arbejdes med sociale kompetencer hvor det enkelte barn kan være i fokus og "øve" dét at være på/at blive set af de andre.

SAMARBEJDE MED FORÆLDRENE OM BØRNS LÆRING

Mine forældre og de voksne arbejder sammen om hvordan jeg bedst trives. De ved hvad jeg øver mig på og skal lære. De har et fælles ansvar for mig i forhold til trivsel, læring, udvikling og dannelse.



DE VOKSNES HANDLINGER

Vi afholder forældremøder og forældresamtaler hvor der er fokus på læring

Vi er opmærksomme på forældrene i de daglige fora for samtaler fx i hente/bringe situationerne

Vi giver forældrene ideer til at støtte og udvikle barnets læring

Vi møder forældrene med positive forventninger

Vi ved at forældrene kender deres barn bedst

SAMARBEJDE MED FORÆLDRENE OM BØRNS LÆRING

Det skal fremgå af den pædagogiske læreplan, hvordan dagtilbuddet samarbejder med forældrene om børns læring.

FORÆLDRESAMARBEJDET

- *Beskrivelse udarbejdet i et samarbejde mellem Distriktsbestyrelsen og pædagogisk personale i marts 2021*

Samarbejde om børnegruppen

Forældre er aktive i at understøtte et børnefællesskab, der er rart for alle at være en del af ved at:

- Have fokus på det positive og være fordomsfri
- Tale positivt om de andre børn, forældre, personale osv.
- Fremhæve de gode historier / legerelationer.
- Arrangere legeaftaler for børnene
- Tale ting positivt op, hvis barnet har en negativ tilgang til det
- Vise interesse for børnefællesskabet (eks. hvis barnet kommer hjem med våde støvler – her kan man sige: "Hvem har du hoppet i vandpyt med i dag?")
- Være nysgerrige på hele børnegruppen og fremhæver dynamikken i gruppen
- Vise interesse for fælles aktiviteter, kreative projekter mm.
- Arrangere fælles arrangementer for børn og voksne
- Vise børnene at man har det rart med de andre voksne

Samarbejdet om børnegruppens trivsel, læring, udvikling og dannelse sættes i fokus ved at:

- Alle børn har lov til at vise styrker og stærke sider
- Forældrene synger, læser og leger de samme lege hjemme, således at det enkelte barn bliver styrket i fællesskabet
- Prioritere information og kommunikation vedr. fokuspunkter – evt. på en tavle med hvad der er lavet i løbet af dagen
- Forældre spørger ind til det som barnet har lavet på dagen og evt. følger op på det hjemme hvor der er mere ro til fordybelse
- Alle tager godt imod nye børn og forældre / familier
- Lade børnene have legeaftaler
- At man i dagplejen / institutionen og i hjemmet arbejder med mangfoldighed

Samarbejde om det enkelte barn

Samarbejdet om barnets trivsel, læring, udvikling og dannelse sættes i fokus ved at:

- Den uformelle samtale mellem forældre og pædagogisk personale får plads
- Man har en løbende åben dialog
- Skabe mere struktur og tilrettelagte dage, da det vil tydeliggøre overfor forældrene, hvordan det enkelte barns hverdag ser ud og hvad der i tiden er fokus på
- Man evt. arbejder med et årshjul – det skaber tydeliggørelse
 - Forældremøder 1-2 gange årligt
 - Forældresamtaler 1 gang årligt
 - Sociale arrangementer
 - Forældreønske om åbne kaffe møder / forældre kaffe evt. sidste fredag i måneden
- Sætte fokus på dialog og lokal opfølgning hos forældre/barn
- Tro på, at læring vil kunne forankres gennem den repetition der ligger i dialogen
- Der er mulighed for en samtale efter ønske
- Styrke det sociale sammenhold på tværs af familier, evt. gennem arrangementer
- At hele forældregruppen deltager i planlagte møder

En god dialog mellem forældre og dagplejen / det pædagogiske personale er kendetegnet ved:

- En gensidig åbenhed, ligeværdighed, respekt, fortrolighed og tillid
- At vi er gensidigt lyttende og imødekommende
- At forældrene "tør" kontakte dagplejer / personalet ved behov
- At man har en positiv og anerkendende tilgang til hinanden
- At vi siger "godmorgen" og "farvel" til hinanden
- At dagplejer / personale er professionel

Et tillidsfuldt og konstruktivt samarbejde om børnenes trivsel, læring, udvikling og dannelse opbygges ved:

- At der er en god vidensdeling i dagligdagen omkring børnenes trivsel, læring, dannelse og udvikling
- At der er en professionel tilgang til familien, forældre og barn
- At man sammen har fokus på barnet og dets behov
- At man overholder aftaler

Gensidige forventninger til samarbejdet

Forældrenes forventninger til det individuelle forældresamarbejde

- Daglig dialog om stort og småt inkl. information om dagens aktiviteter mm.
- At det pædagogiske personale ind imellem giver sig tid til en længere overlevering – det er svært for forældrene, at vide hvornår der er tid til det.
- At man bliver kontaktet pr. telefon hvis der er sket noget svært/træls
- At det er okay at kontakte ledelsen, hvis man har udfordringer / spørgsmål
- At man møder hinanden med respekt og en anerkendende tilgang
- At man får en opfølgning dagen efter en "svær" samtale (Hvad hørte du mig sige? – dagplejer / det pædagogiske personale lærer også af det)

Det pædagogiske personales forventninger til det individuelle forældresamarbejde

- En gensidig åben og ærlig kommunikation omkring barnets udvikling og trivsel
- At forældrene er imødekommende
- At forældrene deltager i samtaler vedr. barnet
- At forældrene er deltagende, lydhør omkring problematikker og forventninger
- At dagplejer / personale bliver informeret om betydelige ændringer i hjemmet, som kan have indvirkning på barnets trivsel. Det kunne være store ting så som flytning, skilsmisse og dødsfald men også små ting som dårlig nattesøvn, ændring i kost mm.
- At man overholder aftaler – at både dagplejer / personale og forældre tager deres del af ansvaret

Forventninger til det mere generelle forældresamarbejde

- At man oplever en gensidig tillid og respekt
- At man som forældre kan se ud over eget barns behov og er rummelige og inkluderende overfor alle børn i gruppen
- At der er opbakning til informationsmøder og forældremøder
- At forældrene bakker op omkring dagplejens / institutionens værdier og pædagogik
- At forældrene husker at tjekke for skiftetøj, bleer, sutter, tøj / fodtøj efter vejret mm.
- At forældrene kontakter dagplejer / personalet hvis de har brug for en snak om stort og småt, råd og vejledning eller har en bekymring / forundring.
- At forældrene og dagplejer / pædagogisk personale holder sig orienteret på AULA og ved opslag i garderoben.
- At forældre overholder tidsfrister ved ferie tilmelding/ framelding
- At forældrene giver besked ved barnets fravær

BØRN I UDSATTE POSITIONER

Jeg er glad for at være i vuggestuen
 Jeg oplever trivsel
 Jeg er en del af et fællesskab
 Jeg deltager aktivt i fællesskabet
 Jeg oplever tilpasse udfordringer



DE VOKSNES HANDLINGER

Vi hjælper børnene til at opleve mestring i fx de børne- og vokseninitierede lege og aktiviteter

Vi møder børnene med positive forventninger

Vi viser at børn og forældre er betydningsfulde

Vi lader børnene indgå i mindre grupper så ofte som muligt

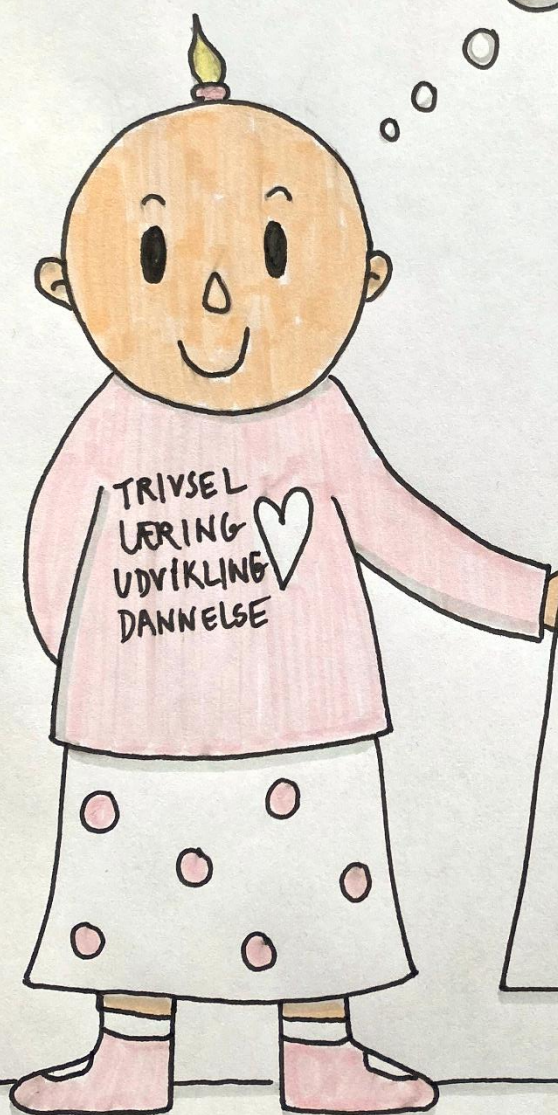
Vi giver børnene mulighed for at trække sig fra en aktivitet - ellers ændrer vi aktiviteten så barnet får mulighed for deltagelse

BØRN I UDSATTE POSITIONER

Det skal fremgå af den pædagogiske læreplan, hvordan det pædagogiske læringsmiljø tager højde for børn i udsatte positioner, så børnenes trivsel, læring, udvikling og dannelse fremmes.

INDDRAGELSE AF LOKALSAMFUNDET

Jeg kommer på besøg forskellige steder
Jeg har kendskab til det lokale samfund
Jeg får oplevelser med fællesskabet
Jeg lærer nyt – også udenfor vuggestuen



DE VOKSNES HANDLINGER

VI SAMARBEJDER MED:

Kirken – vi deltager i julegudstjenesten i Gjerrild Kirke med de ældste børn.
Ørum bibliotek – vi låner bøger
Letkøb – vi handler ved købmanden.
Friskole & Efterskolen Helle – vi har praktikanter fra skolerne
Nærmiljøet – vi bruger nærmiljøet f.eks. boldbanerne, skoven og rundt i byen.



INDDRAGELSE AF LOKALSAMFUNDET

Det skal fremgå af den pædagogiske læreplan, hvordan dagtilbuddet inddrager lokalsamfundet i arbejdet med etablering af pædagogiske læringsmiljøer for børn.

DET FYSISKE, PSYKISKE OG ÆSTETISKE BØRNEMILJØ

Jeg kan godt lide at være her
Der er plads til at være mig
Jeg har det godt med børn og voksne
Vi har spændende legesager
Jeg er med til at skabe gode miljøer



DE VOKSNES HANDLINGER

I vores fysiske børnemiljø vægter vi:

- at der er plads til leg både ude og inde
- at være opmærksom på støjniveauet.
- at have en funktionsinddelt legeplads, med plads til nytænkning (gælder også indendørs)

I vores psykiske børnemiljø vægter vi:

- at tale ordentligt til hinanden
- at lytte til hinanden
- at der er plads til forskellighed
- at hjælpe hinanden (empati)
- at skabe ejerskab for børnenes side
- at bruge humor

I vores æstetiske børnemiljø vægter vi:

- at børnene får lov til at bidrage til fællesskabet (optræde, fortælle historier, medbestemmelse på aktiviteterne mm)
- at der er hyggeligt og en god atmosfære

§ DET FYSISKE, PSYKISKE OG ÆSTETISKE BØRNEMILJØ

Arbejdet med det fysiske, psykiske og æstetiske børnemiljø i dagtilbuddet skal integreres i det pædagogiske arbejde med etablering af pædagogiske læringsmiljøer.

Børnemiljøet skal vurderes i et børneperspektiv, og børns oplevelser af børnemiljøet skal inddrages under hensyntagen til børnenes alder og modenhed.



I vores fysiske børnemiljø lægger vi vægt på:

At tingene er tilgængelige for børnene så børnene kan lave det de har lyst til

At alle børn har mulighed for at deltage aktivt (NUZO) – de kan bevæge sig fysisk og udvikle sig motorisk.

At hverdagen er tilrettelagt ud fra den aktuelle alder i gruppen.

I vores fysiske børnemiljø lægger vi vægt på:

At anerkende og respektere det enkelte barn – give omsorg og nærvær.

At alle bliver set og hørt.

At der skal være rart at være for alle.

I vores æstetiske børnemiljø lægger vi vægt på:

At have en hyggelig indretning der passer til alderen (små børns højde), med billeder, tegninger og fotos fra læringsmiljøer i børnehøjde.

At tingene er synlige og tilgængelige for børnene.

At stuen/stuerne er indbydende til leg og samvær.

DE 6 LÆREPLANS TEMAER

Læreplanstemaerne i den pædagogiske læreplan rummer tilsammen de forskellige kompetenceområder, som alle børn skal møde i dagtilbud. Det er det pædagogiske personale og ledelsens opgave at sørge for, at arbejdet med læreplanstemaerne finder sted i pædagogiske læringsmiljøer, hvor temaerne fungerer sammenhængende.

Opdelingen i de seks læreplanstemaer sikrer fokus på centrale elementer i børns trivsel, læring, udvikling og dannelse. Temaerne viser en bredde i forståelsen af, hvilke områder børn bør gøre sig erfaringer med.

ALSIDIG PERSONLIG UDVIKLING

Alsidig personlig udvikling drejer sig om den stadige udvidelse af barnets erfaringsverden og deltagelsesmuligheder. Det forudsætter engagement, livsduelighed, gåpåmod og kompetencer til deltagelse.

Engagement

- Læringsmiljøet støtter børns engagement
- Læringsmiljøet fremmer børns engagement og deltagelse, så børnene derigennem oplever fordybelse, selvrespekt, selvtillid og selvværd

Livsduelighed

- Læringsmiljøet skal gennem leg og andre meningsfulde aktiviteter bidrage til, at børn gør sig væsentlige erfaringer med forskellige sociale positioner
- Læringsmiljøet understøtter, at børn engagerer sig i leg og aktiviteter, der inviterer dem til at udfolde, udforske og erfare sig selv og hinanden
- Det pædagogiske personale inviterer børn til at udtrykke sig respektfuldt og anerkende deres perspektiver og oplevelser af hverdagen i dagtilbuddet
- Det er særligt vigtigt, at dagtilbuddene understøtter, at børn i udsatte positioner gør sig erfaringer med og aktivt indgår i disse gensidigt forpligtende fællesskaber

Gåpåmod

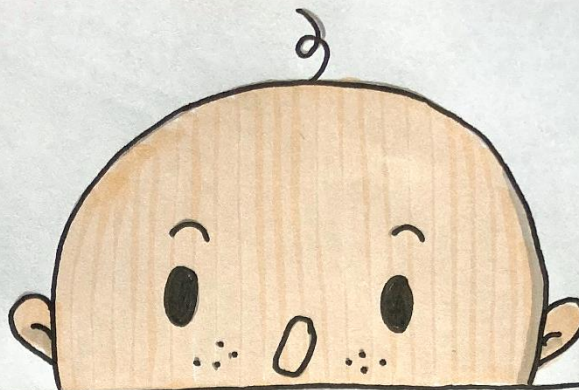
- Læringsmiljøet understøtter børn i at udtrykke deres følelser og håndtere konflikter hensigtsmæssigt uden at miste gåpåmodet
- Det pædagogiske personale sikrer i samarbejde med forældrene, at udfordringerne ikke overstiger børnenes kompetencer eller overskrider deres grænser
- Det pædagogiske personale støtter børnene i at turde gå deres egne veje

Deltagelseskompetence

- Læringsmiljøet understøtter og udvide barnets erfaringsverden, så børn kan og tør deltage
- Læringsmiljøet giver børn mulighed for at forfølge, engagere og fordybe sig i det, de er optagede af
- Læringsmiljøet motiverer børn til at undres, pirre børnenes nysgerrighed, anerkende børnene for deres fund, støtte børnene i vedholdenhed og støtte deres innovative formåen.

1

MÅL FOR ALSIDIG PERSONLIG UDVIKLING



1. Det pædagogiske læringsmiljø skal understøtte, at alle børn udfolder, udforsker og erfarer sig selv og hinanden på både kendte og nye måder og får tillid til egne potentialer. Dette skal ske på tværs af blandt andet alder, køn samt social og kulturel baggrund.

2. Det pædagogiske læringsmiljø skal understøtte samspil og tilknytning mellem børn og det pædagogiske personale og børn imellem. Det skal være præget af omsorg, tryghed og nysgerrighed, så alle børn udvikler engagement, livsduelighed, gåpåmod og kompetencer til deltagelse i fællesskaber. Dette gælder også i situationer, der kræver fordybelse, vedholdenhed og prioritering.

HVAD GØR VI?

Hvordan understøtter læringsmiljøet, at alle børn på tværs af alder, køn samt social og kulturel baggrund udfolder, udforsker og erfarer sig selv og hinanden?

Vi voksne skaber nærvær og tryghed for alle børn, så de er åbne og trygge ved at afprøve og udvikle nye tiltag/færdigheder. Der er velkendte børn og voksne. De fysiske rammer – både ude og inde – er tilpasset gruppens alder og sted i udvikling, så børnene har lyst til og mulighed for at deltage.

Læringsmiljøet skal tilbyde små legebaser der udvikler og understøtter barnets sproglige, motoriske og sociale udvikling. Vi giver f.eks. mulighed for sang/rytmik, musik, gymnastik, frie valgte lege, naturaktiviteter, gåture, leg med dukker, biler, spil, udeliv og leg i små grupper.

Hvordan understøtter læringsmiljøet samspil og tilknytning mellem børn og personalet og børn imellem?

Gennem vores daglige morgensamling styrkes fællesskabet og børnene erfarer, at de er vigtige i gruppen. Alle ses og synges om i "Goddag sangen", de ser hinanden – lærer at give plads til andre, venter på tur samt at turde være i fokus / at være centrum for opmærksomhed.

Voksne rammesætter forskellige legekonstellationer og muliggør børns indbyrdes leg – ALLE skal inkluderes efter alder og udvikling.

Voksne skaber små rum i rummet for leg, hvor der er mulighed for at børnene kan være sammen efter lyst, alder eller sted i udviklingen.

Hvordan er samspillet præget af omsorg, tryghed og nysgerrighed?

Samspillet foregår i små, trygge og velkendte grupper, hvor vi voksne er deltagende. Vi voksne sidder på gulvet eller i aktiviteten og er åbne for omsorg og nærvær. Den voksne er opmærksom på, at inkludere alle børn og gøre en indsats, hvis barnet / børnene er usikre eller utrygge i det sociale fællesskab.

Vi arbejder altid ud fra NUZO (nærmeste udviklingszone) i forhold til alle børn.

Vi voksne skaber rammer for at fremme barnets læring og nysgerrighed ved at følge barnets spor, lave forskellige lege / aktiviteter målrettet barnets aktuelle alder og sted i udviklingen.

SOCIAL UDVIKLING

Social udvikling er udvikling af sociale handlemuligheder og deltagelsesformer og foregår i sociale fællesskaber, hvor børnene kan opleve at høre til, og hvor de kan gøre sig erfaringer med selv at øve indflydelse og med at værdsætte forskellighed. Gennem relationer til andre udvikler børn empati og sociale relationer, og læringsmiljøet skal derfor understøtte børns opbygning af relationer til andre børn, til det pædagogiske personale, til lokal- og nærmiljøet, til aktiviteter, ting, legetøj m.m.

Deltagelse og medindflydelse

- Det pædagogiske læringsmiljø opfatter forskellighed som en ressource og understøtter muligheden for deltagelse og medindflydelse til fælles glæde og engagement

Empati

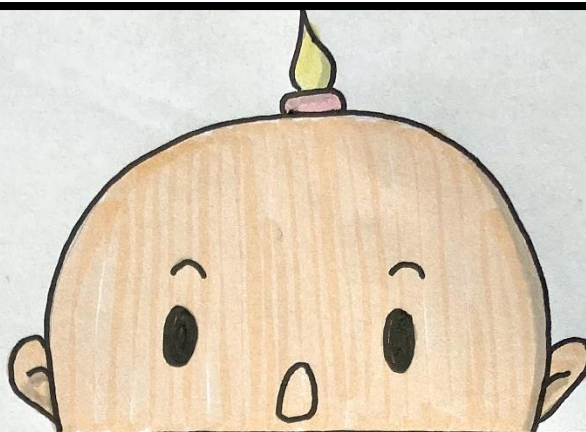
- Det pædagogiske personale er optaget af børneperspektiver, som børnene udtrykker både verbalt og kropsligt
- Læringsmiljøet understøtter både børns daglige trivsel og sociale omgang med hinanden, men bidrage også til, at børnene får erfaringer med at begå sig i verden udenfor

Legens betydning for social læring

- Læringsmiljøet understøtter, at legen er grundlæggende, for derigennem lærer børn at forhandle, at indgå kompromisser og at løse konflikter
- Læringsmiljøet skal understøtte børns lyst til at lege, udforske og eksperimentere
- Det pædagogiske personale veksler mellem at gå foran, ved siden af og bagved børnene med henblik på at understøtte børnenes deltagelse i legefællesskaber
- I tilrettelæggelsen af læringsmiljøet og rammer for legen spiller såvel det fysiske miljø, indretningen, legetøjet og atmosfæren en vigtig rolle

2

MÅL FOR SOCIAL UDVIKLING



1. Det pædagogiske læringsmiljø skal understøtte, at alle børn trives og indgår i sociale fællesskaber, og at alle børn udvikler empati og relationer.
2. Det pædagogiske læringsmiljø skal understøtte fællesskaber, hvor forskellighed ses som en ressource, og som bidrager til demokratisk dannelse.

HVAD GØR VI?

Hvordan understøtter læringsmiljøet, at alle børn trives og indgår i sociale fællesskaber?

Vi voksne er opmærksomme på, at alle børn bliver inkluderet og vi tilrettelægger praksis, så alle har lige muligheder for at deltage og indgå i en relation / et samspil med andre. Gennem hverdagsaktiviteter inddrager vi børnene i forskellige konstellationer, så de har mulighed for at være sammen på forskellig vis, både med børn på egen alder men også blandet i alder. Vi holder Morgensamling hvor vi øver børnene i at vente på tur, at være midtpunkt, at skiftes til at begynde mm. Børnene bliver set og hørt. Vi anerkender alle børnene – vi viser vejen – børnene lærer at respektere hinanden. Vi lærer børnene en begyndende fornemmelse for egne og andres grænser f.eks. ved at sige "STOP" når noget er nok. Vi arbejder med mimik: "ser hun glad eller ked af det ud?". Vi er rollemodeller for en anerkendende og ligeværdig tone/tilgang til og med hinanden. Vi viser respekt for forskelligheder.

Hvordan understøtter læringsmiljøet, at alle børn udvikler empati og relationer?

Alle kan være med f.eks. når de voksne sidder og læser. Vi blander de små og de store – de store skal lære at udvise tolerance overfor de små, som endnu ikke har de sociale kompetencer. Vi anerkender alle børn.

Hvordan understøtter læringsmiljøet fællesskaber?

Vi laver mange ting sammen; vi spiser sammen, synger sammen, læser sammen, går ture sammen mm. Vi voksne er rollemodeller – børnene lærer at tale anerkendende og ligeværdigt til hinanden. Vi har dagligt blandede grupper.

Hvordan bruger vi forskellighed som en ressource?

Vi har fokus på hvad det enkelte barn kan. Vi inddrager børnene i aktiviteter i forhold til deres formåen. Vi lærer børnene at alle kan være med.

KOMMUNIKATION OG SPROG

Børns kommunikation og sprog tilegnes og udvikles i nære relationer med barnets forældre, i fællesskaber med andre børn og sammen med det pædagogiske personale. Det centrale for børns sprogtilegnelse er, at læringsmiljøet understøtter børns kommunikative og sproglige interaktioner med det pædagogiske personale. Det er ligeledes centralt, at det pædagogiske personale er bevidst om, at de fungerer som sproglige rollemodeller for børnene, og at børnene guides til at indgå i fællesskaber med andre børn.

Interaktioner

- Det pædagogiske personale er indlevende og nysgerrigt og har lyst til kommunikation og samtale med fokus på det, børnene er optagede af

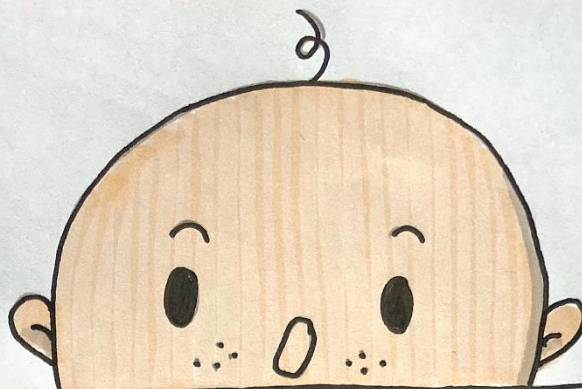
Sproglige rollemodeller

- Det pædagogiske personale hjælper alle børn til at indgå i dialoger, hvor de lærer at skiftes til at være i en tale- og en lytteposition

Fællesskaber

- Det pædagogiske personale deltager i og rammesætter børns leg
- Det pædagogiske personale anvender børnenes legeindhold som pejlemærke for mulige samtaleemner, men også som pejlemærke for, hvad der kan være en udfordring for det enkelte barns sprogudvikling
- Det pædagogiske personale har ansvar for, at børn får mange og forskellige erfaringer med sprog i selvorganiseret og spontan leg og andre meningsfulde aktiviteter med hinanden
- Læringsmiljøet tilbyder børn en bred vifte af sproglige læringsmuligheder og aktiviteter
- Sproglige læringsmuligheder tænkes ind i alle rutiner og i planlagte og spontane aktiviteter, hvor børn introduceres til nye begreber og udtryksformer såsom fx skrift-, symbol- og billedsprog
- Læringsmiljøet giver børn adgang til bøger, skriveredskaber, papir og andre skriftlige produkter
- Læringsmiljøet sikrer, at det pædagogiske personale via refleksion over organisering og pædagogisk didaktiske overvejelser skaber samtaler af høj kvalitet i alle sammenhænge mellem det pædagogiske personale og børn og børn imellem
- Det pædagogiske personale samarbejder med forældre om børns sprog både i forhold til det enkelte barn og i forhold til børnefællesskabet.

3 MÅL FOR KOMMUNIKATION OG SPROG



1. Det pædagogiske læringsmiljø skal understøtte, at alle børn udvikler sprog, der bidrager til, at børnene kan forstå sig selv, hinanden og deres omverden.

2. Det pædagogiske læringsmiljø skal understøtte, at alle børn opnår erfaringer med at kommunikere og sprogliggøre tanker, behov og ideer, som børnene kan anvende i sociale fællesskaber.

HVAD GØR VI?

Hvordan understøtter læringsmiljøet, at alle børn udvikler sprog, der bidrager til, at børnene kan forstå sig selv, hinanden og omverdenen?

Vi synger (både voksen- og børnevalgte sange) dagligt. F.eks. til morgensamlingen, hvor alle børn skiftes til at have hatten på og vælge en sang.

Vi voksne snakker til og med børnene omkring alt i hverdagen både omkring praktiske ting f.eks. ved af- og påklædning, spisning samt i leg og på børnenes egne spontane initiativer.

Vi benævner alt vi ser og gør.

Vi arbejder med rim og remser, sang / sanglege, ordkort / spil med konkrete.

Vi er rollemodeller og udviser et godt eksempel ved at tale pænt til og med hinanden og børnene.

Hvordan understøtter læringsmiljøet, at alle børn opnår erfaringer med at kommunikere og sprogliggøre tanker, behov og ideer?

Vi arbejder med børnenes emotionelle udtryk og mimik – ”du smiler / er glad” – ”du græder / er ked af det”.

Vi planlægger (verbalt med børnene) dagligdagen / aktiviteterne og følger børnenes spor.

Vi hjælper børnene til at deltage i legerelationer, med fokus på bl.a. samspil og sprog.

Igennem daglig dialog planlægger vi forskellige aktiviteter og lege, og hjælper barnet med at øve sig i, at udtrykke ideer og ønsker til aktivitet og leg.

Vi tilbyder Ipad med målrettede apps der styrker barnets sprogforståelse og udvider ordforrådet.

KROP, SANSER OG BEVÆGELSE

Børn er i verden gennem kroppen, og når de støttes i at bruge, udfordre, eksperimentere, mærke og passe på kroppen – gennem ro og bevægelse – lægges grundlaget for fysisk og psykisk trivsel. Kroppen er et stort og sammensat sansesystem, som udgør fundamentet for erfaring, viden samt følelsesmæssige og sociale processer, ligesom al kommunikation og relations dannelse udgår fra kroppen.

Generelt

- Læringsmiljøet i dagtilbuddet giver alle børn, herunder de børn, som har begrænsede erfaringer med krop, sanser og bevægelse, mulighed for at deltage i fællesskaber, aktiviteter og leg
- Det pædagogiske personale motiverer børn til at bevæge sig ved at vise glæde ved bevægelse og kropslig udfoldelse
- Det pædagogiske personale er nysgerrigt og udvælger og følger bevidst børnenes bevægelsesinitiativer
- Forældre inddrages via dialog og som samarbejdspartnere med hensyn til at give børnene gode betingelser for bevægelse

Krop

- Det pædagogiske læringsmiljø understøtter, at børn har mulighed for at erfare verden med deres krop og gennem deres krop

Sanser

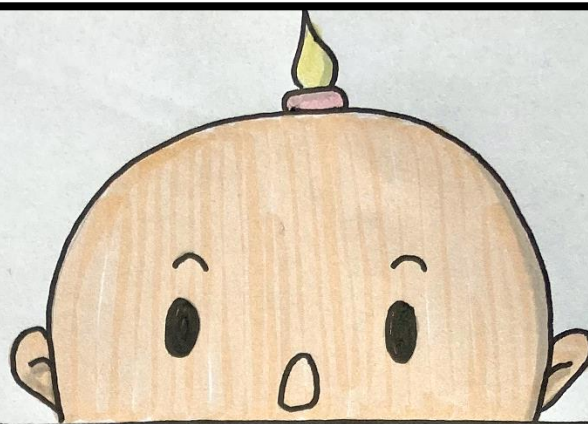
- Det pædagogiske læringsmiljø understøtter stimulering af de tre motoriske grundsanser (den taktile sans, den vestibulære sans/labyrintsansen og muskel-led-sansen) i samarbejde med de fire øvrige sanser (lugtesansen, synssansen, smagssansen og høresansen)

Bevægelse

- Læringsmiljøet skal understøtte børns aktive udforskning af verden og kroppens muligheder såvel alene som sammen med andre børn og aktivt pædagogisk personale i et inkluderende børnefællesskab og i samspil med de fysiske omgivelser ude og inde

4

MÅL FOR KROP, SANSER OG BEVÆGELSE



1. Det pædagogiske læringsmiljø skal understøtte, at alle børn udforsker og eksperimenterer med mange forskellige måder at bruge kroppen på.
2. Det pædagogiske læringsmiljø skal understøtte, at alle børn oplever krops- og bevægelsesglæde både i ro og i aktivitet, så børnene bliver fortrolige med deres krop, herunder kropslige fornemmelser, kroppens funktioner, sanser og forskellige former for bevægelse.

HVAD GØR VI?

Hvordan understøtter læringsmiljøet, at alle børn bruger deres krop på forskellige måder?

Puderummet – kan udvides til motorikrum med bænke, små stole og andet, hvor børnene kan hoppe fra og kravle hen ad / over / under mv.

Gåture hvor de børn der kan går selv.

Leg på legepladsen med motorisk udfoldelse ved f.eks. at køre på scooter, løbe op og ned af bakker, gynge, kravle i græsset, lege i sandkassen, / grave sand mv.

Øve selvhjulpenhed ved af- og påklædning, kravle op og ned af stol, kravle op og ned af trappe til puslebord og stige til barnevogn.

Gulvplads til at hoppe, kravle, sidde og lege og forskellige muligheder for de yngste til at komme op at stå.

Hvordan understøtter læringsmiljøet, at alle børn oplever bevægelsesglæde i ro?

Bl.a. ved opdeling i mindre / små grupper, så børnene har mulighed for at bevæge sig i mindre og trygge rammer. Det kunne være aldersopdelte grupper, da det giver større tryghed og ro for de yngste.

Vi voksne skal være rollemodeller i de forskellige motoriske aktiviteter og selv udvise glæde ved bevægelsesaktiviteter.

Vi skal inkludere alle og også fokusere på, at inddrage de forsigtige / yngste børn, så de bliver deltagende og føler sig trygge gennem tæt voksenkontakt og nærvær.

Vi tilbyder legetøj der appellerer til bevægelse, f.eks. "køredyr", kravle ud og ind af telt / hule, mv.

Hvordan understøtter læringsmiljøet, at alle børn oplever bevægelsesglæde i aktivitet?

Gennem små trygge grupper med velkendte aktiviteter der over tid udvides med nye tiltag.

Motoriske aktiviteter der er tilpasset barnets aktuelle alder og i samvær med velkendte børn og voksne (de voksne rammesætter).

Vi har en positiv tilgang til det enkelte barn samt respekt for barnet og dets forudsætning for deltagelse (respekt for grænser med fokus på NUZO).

Vi voksne er rollemodeller, som udviser energi, deltagelse og glæde ved bevægelse.

NATUR, UDELIV OG SCIENCE

Naturoplevelser i barndommen har både en følelsesmæssig, en kropslig, en social og en kognitiv dimension. Naturen er et rum, hvor børn kan eksperimentere og gøre sig de første erfaringer med naturvidenskabelige tænke- og analysemåder. Men naturen er også et grundlag for at arbejde med bæredygtighed og samspillet mellem menneske, samfund og natur.

Generelt

- Læringsmiljøet tager afsæt i mulig læring og inddrager børnene som aktive medskabere af egen læring ved at stille åbne, nysgerrige spørgsmål til børnenes forståelse af sammenhænge i naturen og deres omverden
- Det pædagogiske personale lytter til børnenes undren og egne spørgsmål og til børnenes begyndende hypotesedannelser og kategoriseringer i forhold til naturen
- Dagtilbuddet samarbejder med forældre om at understøtte en grundlæggende naturvidenskabelig dannelse af børnene.

Natur

- Læringsmiljøet tilgodeser, at alle børn, uanset hvor de vokser op, og uanset baggrund, får mulighed for at opleve et bredt udsnit af naturen, både i byen og på landet
- Læringsmiljøet giver børn mulighed for at overveje deres eget samspil med naturen og naturens ressourcer

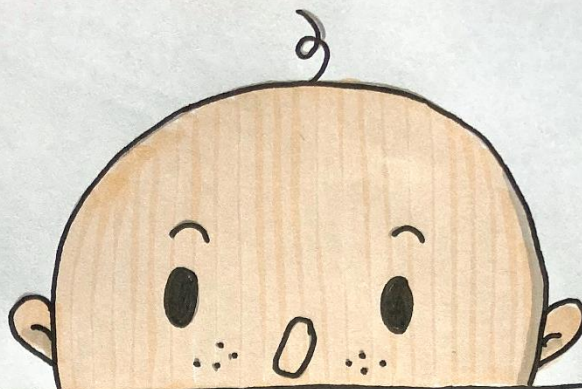
Udeliv

- Udeliv handler blandt andet om at personalet giver børn legemuligheder og oplevelser i og med naturen, så de får mulighed for at lære sig selv og naturen at kende

Science

- Læringsmiljøet understøtter børns begyndende forståelse for lovmæssigheder i naturen, børns medfødte talfornemmelse og fornemmelse for størrelser og dermed en begyndende matematisk opmærksomhed
- Der tages udgangspunkt i et læringssyn, der aktivt inddrager børnenes eksisterende viden og erfaringer, undren og spørgsmål, men som samtidig forstyrrer og udfordrer børnenes aktuelle forståelse
- En science tilgang betyder, at læringsmiljøet giver børnene mulighed for at danne erfaringer med årsag, virkning og sammenhænge og støtter børnene i at kategorisere og systematisere deres omverden ved hjælp af relations par, som mange/få, stor/lille, tung/let, over/under osv.
- Det pædagogiske personale tilrettelægger læringsmiljøet, så det giver børn mulighed for at eksperimentere med antal, rum og form som tidlige indgange til det matematiske sprog

5

**MÅL FOR
NATUR, UDELIV OG
SCIENCE**


1. Det pædagogiske læringsmiljø skal understøtte, at alle børn får konkrete erfaringer med naturen, som udvikler deres nysgerrighed og lyst til at udforske naturen, som giver børnene mulighed for at opleve menneskets forbundethed med naturen, og som giver børnene en begyndende forståelse for betydningen af en bæredygtig udvikling.

2. Det pædagogiske læringsmiljø skal understøtte, at alle børn aktivt observerer og undersøger naturfænomener i deres omverden, så børnene får erfaringer med at genkende og udtrykke sig om årsag, virkning og sammenhænge, herunder en begyndende matematisk opmærksomhed.

HVAD GØR VI?
Hvordan understøtter læringsmiljøet, at alle børn får konkrete erfaringer med naturen?

Gåture til by, skov og sø. Vi undersøger naturen på vejen, finder insekter, samler blade, kogler, kastanjer, blomster, bær o.a. Vi bringer naturmaterialer med hjem, snakker om tingene og leger med eller laver kreative aktiviteter ud af det indsamlede. Vi følger årets gang – snakker om vejr og vind, synger sange om vejret, dyr og naturen. Vi opholder os meget ude, hvor vi inddrager naturen som læringsrum. Når vi indsamler insekter og undersøger i terrarium, lukker vi dyrene ud igen, så vi lærer børnene, at passe på dyrene og naturen.

Hvordan understøtter læringsmiljøet, at alle børn udvikler nysgerrighed og lyst til at udforske naturen?

Vi voksne er rollemodeller, som udviser interesse for og glæde ved, at være ude og for at udforske naturen.

Vi rammesætter læringsmiljøer / aktiviteter der muliggør, at ALLE børn får mulighed for at deltage aktivt i udforskning af forskellige undersøgelser f.eks. at lave "melon-bo" til insekter, indsamle naturmateriale til kreative ting, samle insekter til terrarium, hvor vi taler om dyrene; dets farver/former/størrelse/antal ben/hvad den spiser/hvordan den lever.... Vi fremmer hypoteser blandt børnene – "hvad nu hvis....."

På legepladsen får børnene mulighed for, at lege og være aktive – kravle op/ ned, løbe på forskelligt underlag. På gåture til skov og sø snakker vi om det vi ser og hører.

Hvordan understøtter læringsmiljøet, at alle børn aktivt observerer og undersøger naturfænomener i deres omverden?

På ture til skov og sø gøres mange iagttagelser og vi snakker derudfra. Dette ud fra børnenes alder og sted i udviklingen – vi snakker i børnehøjde.

Vi følger børnenes spor f.eks. hvis de finder en pind eller leger det er en hest – vi griber den og leger med. De små sidder f.eks. i skovbunden og vi kaster blade op så de kan sanse dem – vi undersøger naturen.

Vi voksne bringer naturen i børnehøjde, så alle får mulighed for at se og røre.

På ture til søen ser vi ænder, fisk eller haletudser og snakker derefter derom med børnene.

Hvordan arbejder vi med matematisk opmærksomhed og hvordan understøtter læringsmiljøet dette?

I forhold til science er det vi voksne, som introducerer børnene for naturfænomener. Dette med udgangspunkt i børnenes alder og sted i udviklingen, f.eks. i læringsmiljø omkring insektliv, hvor vi sammen med børnene er undersøgende på hvad de spiser, hvor de bor, hvordan de ser ud mm.

Vi tager sne ind og ser hvad der sker med det (at det smelter).

Vi graver ”insektbo” ned og graver det senere op igen for at se hvad det indeholder.

Vi samler regnvand over tid – arbejder med antal og mængde – hvor meget kan forskellige konkreter indeholde?

KULTUR, ÆSTETIK OG FÆLLESSKAB

Kultur er en kunstnerisk, skabende kraft, der aktiverer børns sanser og følelser, ligesom det er kulturelle værdier, som børn tilegner sig i hverdagslivet. Gennem læringsmiljøer med fokus på kultur kan børn møde nye sider af sig selv, få mulighed for at udtrykke sig på mange forskellige måder og forstå deres omverden.

Generelt

- Det pædagogiske personale skaber et læringsmiljø, der formidler glæde ved æstetiske oplevelser og skabende praksis
- Læringsmiljøet understøtter børn i at eksperimentere med, øve sig i og afprøve sig selv inden for en bred vifte af kunstarter og udtryk
- Læringsmiljøet sikrer, at alle børn får erfaringer, der kan forankre værdier, og som kan fungere som rettesnor for at orientere sig og handle på en hensynsfuld, demokratisk og respektfuld måde

Kulturelt indtryk og udtryk

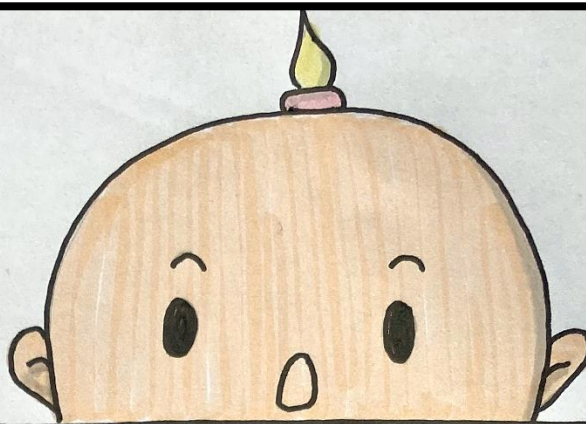
- Det pædagogiske læringsmiljø understøtter skabende virksomhed og æstetik, der er både indtryk og udtryk
- Det pædagogiske personale er lydhørt og understøtter børn i, at børnene selv skaber kulturelle udtryk i et læringsmiljø, der inddrager børn i processen, værdsætter fordybelse og konstruktion samt børns egne eksperimenterende udtryk
- Det fysiske læringsmiljø i eller uden for dagtilbuddet giver mulighed for, at børn selv kan søge inspiration og oplevelser i forskellig litteratur og billedbøger, musik, fotografi mv.

Kultur og fællesskab

- Læringsmiljøet er et demokratisk fællesskab, der sikrer deltagelsesmuligheder for alle børn, og hvor børn oplever sig selv som en aktiv del af beslutningsprocesser ud fra erfarings-niveau og formåen
- Læringsmiljøet understøtter en differentieret pædagogisk indsats, så alle, også børn i udsatte positioner, har mulighed for at få erfaringer med at udfolde sig og begå sig i samfundet
- Læringsmiljøet bidrager til at udvikle børns forståelse af egne værdier og respekt for andres

6

MÅL FOR KULTUR, ÆSTETIK OG FÆLLESSKAB



1. Det pædagogiske læringsmiljø skal understøtte, at alle børn indgår i ligeværdige og forskellige former for fællesskaber, hvor de oplever egne og andres kulturelle baggrunde, normer, traditioner og værdier.

2. Det pædagogiske læringsmiljø skal understøtte, at alle børn får mange forskellige kulturelle oplevelser, både som tilskuere og aktive deltagere, som stimulerer børnenes engagement, fantasi, kreativitet og nysgerrighed, og at børnene får erfaringer med at anvende forskellige materialer, redskaber og medier.

HVAD GØR VI?

Hvordan understøtter læringsmiljøet, at alle børn indgår i forskellige sociale fællesskaber?

Vi har dagligt aldersmæssigt blandede grupper. Vi deler også gruppen i de yngste og de ældste.

Hvordan understøtter læringsmiljøet, at alle børn får mange forskellige kulturelle oplevelser?

Vi går ture i byen og skolen – vi cykler til skov og strand – vi tager på tur til f.eks. Sostrup Slot. De voksne viser og fortæller om de forskellige ting man møder på vejen.

Vi følger årets gang med f.eks. fastelavn, påske, jul samt de fire årstider. Vi laver kreative aktiviteter ud fra årets gang; fastelavnsris, juleklip, laver og smager jule boller og mad mm.

Som aktive deltagere?

På ture er de aktive deltagere på forskellig vis. Årets forskellige aktiviteter tilpasses det enkelte barn ud fra dets alder og sted i udvikling. De små er på tur i klapvogn og de store går.

Hvordan understøtter læringsmiljøet, at de kulturelle oplevelser stimulerer alle børns engagement, fantasi, kreativitet og nysgerrighed?

Vi har forskellige aktiviteter f.eks. kreative, motoriske med motorik baner og bevægelse samt ture i det blå.

Vi bruger forskellige materialer i de kreative aktiviteter.

Vi tilbyder konstruktionslegetøj f.eks. LEGO.

Børnene øver sig og får forskellige erfaringer med forskellige udtryk.

Hvordan understøtter læringsmiljøet, at alle børn får erfaring med at anvende forskellige materialer, redskaber og medier?

Vi klipper, tegner, maler og er kreative med naturmaterialer.

Vi modellerer i saltdej og modellervoks.

Vi vil gerne inddrage brugen af iPad noget mere.

Generelt viser vi voksne engagement og glæde ved kulturelle og æstetiske oplevelser.

EVALUERINGSKULTUR

Det pædagogiske personale og lederen skal løbende forholde sig reflektivt til, hvordan de pædagogiske læringsmiljøer understøtter børnegruppens trivsel, læring, udvikling og dannelse.

Formålet er, at det pædagogiske personale får øje på praksis, tænker over den og ser mulighederne for at ændre praksis, hvis der er behov for det.

I perioder arbejdes der i dybden med kvaliteten af læringsmiljøerne. Idet man ikke kan holde fokus på alle områder på én gang, vil vi have fokus på ét læringsmiljø af gangen.

Arbejdet med læringsmiljøerne er struktureret og rammesættes på personalemøder.

På personalemøderne vil vi også benytte os af refleksionsmodeller. Her skal vi sammen være nysgerrige på pædagogikken i hele huset og tage udgangspunkt i konkrete handlinger og situationer. Det er ikke altid skriftlig dokumentation, der ligger til grund for en refleksion eller evaluering. Vi vægter fortællinger fra hverdagen om den gode praksis og den mindre gode praksis højt, og tager ofte udgangspunkt i disse, når vi reflekterer over praksis.

Vi stiller sammen skarpt på praksis for at finde det bedste næste skridt.

Den daglige refleksion er vigtig i forhold til, at praksis er af optimal kvalitet. Hver dag har det pædagogiske personale fokus på at reflektere over de forskellige situationer ud fra følgende:

- Virker det jeg/vi gør?
- Hvordan virker det/virker det ikke?
- Hvorfor virker det/virker det ikke?
- Hvad var børnene optaget af?
- Fulgte jeg/vi børnenes perspektiver og hvordan?
- Hvad skal justeres?

PÆDAGOGISK DOKUMENTATION

Vi vil arbejde med dokumentationsformerne refleksionsskemaer, praksisfortællinger og billeder.

Nogle gange skal der tænkes i dokumentation fra flere perspektiver så som børnenes, forældrenes, personalets og ledelsens.

EVALUERING AF DEN PÆDAGOGISKE LÆREPLAN

Vi vil evaluere den pædagogiske læreplan hvert andet år i lige år.

Dette vil hovedsageligt foregå på personalemøder og med struktur for arbejdet. Datagrundlaget for evalueringen er den dokumentation der løbende er skabt af personalet samt evalueringerne lavet på baggrund af refleksioner på personalemøderne.